



KARLSKOGA
KOMMUN

KVALITETSREDOVISNING 2008



KVALITETSREDOVISNING

Barn- och utbildningsnämnden

Ordförande Niina Laitila

Ledamöter 13 ledamöter

Förvaltningschef Jukka Tekonen

SAMMANFATTNING

ÅRETS VIKTIGASTE HÄNDELSER

En ny Barn- och utbildningsplan antogs av kommunfullmäktige. Planen hade föreslagits av en enig barn- och utbildningsnämnd.

Teknikcollege invigdes i augusti efter ett framgångsrikt samarbete med det lokala näringslivet.

Ett stort arbete har lagts ned för att höja måluppfyllelsen ur ett kunskapsperspektiv.

Det pedagogiska arbetet i förskolan har förtydligats bl a genom beslutet att inrätta pedagogiska samordnare och att införa den pedagogiska dokumentationen som arbetsmetod.

Ett omfattande utredningsarbete har gjorts för att ta fram ett beslutsunderlag om ett nytt gymnasium

MÅLUPPFYLLELSE

Ökad måluppfyllelse (kunskaper): Meritvärdena i årskurs 9 har höjts rejält från föregående år, men är fortfarande under riksgenomsnittet. Betygspoängen i årskurs tre i gymnasiet har sjunkit och är under riksgenomsnittet.

Hälsofrämjande förskola och skola: Framsteg har gjorts och trenden är positiv.

Inflytande, barn, elever och föräldrar: Verksamhetsråd har inrättats och i övrigt är trenden positiv. Det finns dock mycket att utveckla främst inom elevinflytandet.

FRAMTID OCH VERKSAMHETSUTVECKLING

Under våren kommer regeringen med en proposition om en ny gymnasiereform. Övriga reformer, utökade nationella prov, skriftliga omdömen och en kommande ny betygsskala påverkar i hög grad skolans verksamhet.

Regeringen föreslår barnomsorgspeng från 1 juli 2009 och allmän förskola för treåringar från 1 juli 2010. Barnomsorgspengen ska följa barnen, oavsett vilken verksamhet föräldrarna väljer för barnomsorgen. Beslut tas under 2009.

Arbetet med att planera för ett nytt gymnasium i Karlskoga intensifieras under kommande år.

Lokalytorna ska reduceras och de mest aktuella objekten är, Katrinedalsskolan och Granbergsdalskolan.

Örebro län blev certifierad, i december 2008, som vård- och omsorgscollege. Nu pågår ett arbete att få Karlskogas vård- och omsorgscollege certifierad.

En av de största framtida utmaningarna är att bibehålla en god kvalitet i verksamheten med en alltmer ansträngd kommunal ekonomi.

I tjänsten

Jukka Tekonen
Förvaltningschef

FÖRSKOLA

VERKSAMHET

Förskoleverksamheten i Karlskoga består av:

3 öppna förskolor

Öppen förskolas uppgift är att erbjuda barn en god pedagogisk gruppverksamhet i nära samarbete med de vuxna besökarna. Samtidigt får de vuxna möjlighet till kontakt och gemenskap. Besökarna är inte inskrivna utan avgör själva när och hur ofta de vill delta.

I många kommuner samarbetar den öppna förskolan med socialtjänsten och barn- och mödrahälsovården för att bidra till att föräldrarnas behov av medicinsk och social service tillgodoses. I Karlskoga finns detta samarbete vid den Öppna Förskolan på södra området – verksamheten kallas Familjecentralen Pluto.

I snitt tar varje öppen förskola emot 35 besökare/dag.

25 familjedaghem

I familjedaghem tar dagbarnvårdare emot barn i sitt eget hem. Barnen är i åldern 1-5 år och 7-10 år. Idag är alla 110 inskrivna barn mellan 1 och 5 år.

26 förskolor (61 avdelningar)

Förskolan är en pedagogisk gruppverksamhet för barn från 1 år fram till skolstarten. Barn börjar i förskolan vid olika åldrar och deltar under olika lång tid.

Den 15 april 2008 var 1136 barn placerade och 15 oktober var antalet 1050 barn.

Förskolans uppgift är att lägga grunden för ett livslångt lärande. Den ska vara ett stöd för familjerna i deras ansvar för barnens fostran, utveckling och lärande. Samtidigt ska den vara organiserad så att den gör det möjligt för föräldrar att förvärvsarbeta eller studera.

I förskolan förenas omsorg och pedagogik i en verksamhet som tar ansvar för hela barnet hela dagen. Lek och skapande liksom barnens eget utforskande ges stort utrymme. Förskolan ska vara rolig, trygg och lärorik för alla barn som deltar.

Förskolan är öppen hela året. De dagliga öppettiderna anpassas till föräldrarnas arbete eller studier och till barnens behov.

”Nattis”

Kommunen har ett ”Nattis” med 30 platser för barn mellan 1- 12 år. Verksamheten är till för familjer där omsorgsbehov finns på kvällar, nätter och/eller helger.

ÅRETS VIKTIGASTE HÄNDELSER

- Under hela året placeras barn inom 4-månadersgränsen.
Under framförallt våren så kan önskat placeringsdatum inte tillgodoses, vilket gör att i den kvalitetsuppföljning som Sveriges kommuner och landsting genomför så får förskolan i Karlskoga inte så bra resultat vad gäller att tillgodose föräldrarnas önskade placeringsdag.
Under våren 2008 är väntetiden i snitt 47,6 dagar för 33 % av barnen.
- Vikariesamordnare finns sedan den 1 januari på varje enhet och de ansvarar för att rutinerna vid inringning av vikarier följs.
- Chefsorganisationen inom förskolan utökades med en halv tjänst från den 1 januari 2008, vilket innebar att rektor på Bråtenskolan kunde minska sitt chefsområde med de 2 förskoleavdelningar som ligger på Bråtenskolan. Förskolechefen på västra området kunde minska sin organisation på motsvarande sätt med 2 förskolor, Blåhaken och Rödhaken.

- Varje förskolechef har följt upp ”Nöjda föräldrar” enkäten på sina respektive förskolor. Resultatet visade ett index på 78 % vilket är ett mycket gott resultat. Frågorna i enkäten belyser i första hand trygghets- och trivselaspekten.
- En pedagogisk handlingsplan har utarbetats för förskolan och den är också politiskt förankrad. Den innehåller bl.a:
 - Tydliggörande av förskolans pedagogiska uppdrag (Lpfö98).
 - Förtydligande av barnskötarnas respektive förskollärarnas yrkesroller.
 - Pedagogisk dokumentation ska användas som arbetsmetod för att stötta barnens individuella utveckling och deras roll i gruppen.
 - En förskollärare ska utses på varje enhet för att från den 1 januari 2009 inta rollen som pedagogisk samordnare och därmed också ingå i ledningsgruppen för chefsområdet.
- Sex dagbarnvårdare har slutat under året. Barnen har placerats inom förskolan, vilket gör att antalet barn inom förskolan har ökat. Antalet barn i familjedaghemmen har därmed minskat, vilket ligger i linje med föräldrarnas önskemål.
- En enkät har skickats till alla föräldrar för att undersöka föräldrarnas egentliga behov av förskolans öppethållande. Av de 300 föräldrar som svarade på enkäten uppgav 84% att de är nöjda med de öppettider som gäller idag.

MÅLUPPFYLLELSE

Förskoleverksamheten har dels pedagogiska strävansmål som anges i Lpfö-98, men också en fostrande roll och ett serviceuppdrag som ska vara ett komplement till hemmen.

De politiskt prioriterade målen är :

Hälsofrämjande förskoleverksamhet och ett ökat elev- och föräldrainflytande.

1. Hälsofrämjande förskola

Måluppfyllelsen är jämförbar mellan alla områden. Lokala skillnader finns med anledning av exempelvis antalet inskolningar, barnens placeringstider och förskolans val av större arbetsområden som gjort att andra aktiviteter har prioriteras.

Indikator "Förskolans avdelningar/grupper vistas ute minst 2 timmar/dag."

Resultat

Samtliga förskolor ligger över 66 %, de flesta på över 98 %.

Analys

Utevistelsen är högt prioriterad inom förskolan och måluppfyllelsen är jämförbar för alla förskolor. Lokala skillnader finns med anledning av exempelvis antalet inskolningar, barnens placeringstider och förskolans val av större arbetsområden, som gjort att andra aktiviteter vid ett fåtal dagar har tagit tid från utevistelsen för att kunna genomföras.

Brist på vikarier anges som en orsak till att målet vissa dagar inte uppnås.

Utevistelsen kommer även i fortsättningen att prioriteras och nästa kvalitetsåtagande kommer att fokusera på utevistelsen.

Indikator "Barnet ska ha fysisk aktivitet minst 2 gånger/dag."

Resultat:

Samtliga förskolor ligger över 94%.

Analys:

Barn är av naturen fysiskt aktiva – i ovanstående mätning avses de kompletterande vuxenstyrda aktiviteter som personalen initierar. Skillnader kan uppstå beroende på barnens vistelsetid, sjukdom eller inskolning.

Indikator: "Alla barn ska vistas ute i naturen (skog eller grönområde utanför hemmet) minst en gång/vecka." (gäller familjedaghem)

Resultat:

Under våren klarade samtliga familjedaghem målet och under hösten var måluppfyllelsen som lägst 84 %, men flertalet låg även då på 100% .

2. Ökat elev- och föräldrainflytande

Elevinflytande

Alla förskolor arbetar gemensamt med ett antal mål som ska spegla barns inflytande. Som exempel kan nämnas barnens möjligheter att välja och erbjudas olika aktiviteter under dagen;

Indikator "Barnet ska välja lekaktivitet minst 3 gånger/dag."

Resultat:

95,5 % har nått full måluppfyllelse.

Indikator: "Barnet erbjuds minst 3 lekaktiviteter/dag."

Resultat:

Måluppfyllelsen är uppnådd till 100 %.

Föräldrainflytande

I verksamhetsrådet skapas en dialog som föräldrar är delaktiga i. Frågor tas upp som känns viktiga och intressanta för såväl föräldrar som barn och personal. Under året har kontaktpolitiker deltagit i några verksamhetsråd.

Indikator: "Förskolan ska genomföra 4 verksamhetsråd/år och familjedaghemmen 4 verksamhetsråd/år."

Resultat: Se tabell

Område	Antal råd
Södra	4
Sydvästra	4
Västra	4
Östra	4
Familjedaghem	4

Exempel på ämnen som diskuterats på några verksamhetsråd:

- Lpfö-98, läroplan för förskolan
- Vikarier
- Barnsjukdomar. Barns vistelse på förskolan vid sjukdom.
- Kostfrågor, sockerdebatten.
- Föräldraenkät
- Förskolans värdegrund

FRAMTID OCH VERKSAMHETSUTVECKLING

Måluppfyllelsen är god för de politiskt prioriterade målen, men när det gäller kvalitetsuppföljning så krävs ett fortsatt arbete för att formulera styrmått, som bättre stödjer verksamhetens utveckling inom fler områden och på alla enheter.

Skolverkets redovisning över antalet barn/personal visar för 2008 en negativ utveckling. Riksnittet ligger på 5,3 barn/personal medan Karlskoga har ett snitt på 5,9 barn/personal. Det bekräftar det ökade tryck som förskolorna i Karlskoga har att arbeta utifrån.

Små barns behov av trygga relationer till vuxna och rimliga möjligheter för personalen att

synliggöra och stödja behoven hos det enskilda barnet likväl som behoven i barngruppen gör att det finns starka skäl att arbeta för färre antal barn/personal.

Ett annat viktigt skäl är att också personalens arbetsmiljö påverkas starkt av det stora antalet barn/personal, vilket gör att det finns en ökande risk för att korttidsfrånvaron och övriga sjukskrivningar ökar.

I Skolverkets sammanställning redovisas också antalet kommuner som erbjuder modersmålsstöd enligt uppdraget i Lpfö98.

Karlskoga kommun erbjuder 0% modersmålsstöd medan riket i övrigt och kommungruppen erbjuder 18 % av berörda barn modersmålsstöd.

Förskolans chefsområden är fortfarande stora.

I snitt har varje förskolechef 50 medarbetare och det krävs fler chefer inom förskolan för att uppnå målet i Barn- och utbildningsplanen om 40 anställda per chef.

En gemensam kompetensutvecklingsplan har under året formulerats för all förskoleverksamhet. I den anges vilka områden som verksamheten främst ska kraftsamla kring:

- Språklig utveckling/svenska
- Matematik/teknik, naturvetenskap
- Utevistelsen/utemiljön
- Genus
- Internationalisering

Pedagogisk dokumentation kommer att användas som arbetsmetod, vilket innebär att delar av budgeten för kompetensutveckling kommer att användas för att skapa reflektionstid på dagtid. Detta möjliggörs genom att ta in vikarier från resursteamerna.

Det finns ett behov av att kartlägga utemiljön på förskolorna utifrån flera aspekter;

Barnens behov av en stimulerande och utvecklande miljö

Trygghets- och säkerhetsaspekten för både barn och vuxna när det gäller belysning och underhåll av gårdar och utrustning.

Vidare ska en fortsatt uppföljning ske beträffande föräldrarnas behov av förskolans öppethållande. Om ökat behov uppstår bör medel tillföras förskolan för att möjliggöra en utökning av öppethållandet utan att det påverkar kvaliteten på den ordinarie verksamheten.

En uppföljning kommer också att genomföras på "Nattis" för att säkerställa att resurserna används på bästa sätt.

Ett utvecklingsarbete har startats av Familjecentralen Pluto. Uppföljning sker i samverkan med socialförvaltningen och folkhälsoförvaltningen samt landstinget. Den syftar till att skapa en överenskommelse och arbetsrutin som gör att verksamheten kan leva upp till innebörden i namnet Familjecentral.

GRUNDSKOLA

VERKSAMHET

Verksamhetsområdet Grundskola omfattar förutom grundskolan åk 1-9 även förskoleklasser, skolbarnsomsorg, särskola samt fritidsgårdsverksamhet.

Karlskoga har 12 skolenheter där man bedriver grundskola. Förskoleklass finns på 8 av dessa enheter. Skolbarnsomsorg finns i anslutning till dessa skolor. Kommunen har tre skolor med åk 7-9.

Särskola bedrivs lokalintegrerat på fyra skolenheter. En särskoleenhet finns inom gymnasieskolan. Särsvux är lokalintegrerat på Komvux.

Kommunen har två fritidsgårdar, Skranta fritidsgård samt Stackens fritidsgård.

Verksamhetsområdet Grundskola omfattar för individen såväl obligatoriska inslag som erbjudanden. Grundskolan är obligatorisk för individen, men skolbarnsomsorg och förskoleklass är erbjudanden. Kommunen är av staten skyldig att anordna grundskola, skolbarnsomsorg, förskoleklass och särskola.

ÅRETS VIKTIGASTE HÄNDELSER

- Arbetet med att nå högre måluppfyllelse fortsätter. Positiv utveckling av meritvärdena i åk 9 rapporteras.
- Ett projekt med ämnesutvecklare i matematik och svenska startar. Från augusti 2008 till juni 2010 arbetar tre personer med denna uppgift.
- Läsutvecklingsschema, LUS, används i de lägre åldrarna för att säkerställa elevernas läskunnighet
- Nya kursplaner i svenska och matematik för åk 3.
- Skriftliga omdömen ges från hösten 2008
- Datoriserat frånvarosystem införs successivt även inom grundskolans tidigare år.
- Stor medial uppmärksamhet kring ett läromedel för läsinlärning
- Lokalfrågorna är aktuella. Katrinedalsskolans nedläggning flyttas fram, ytterligare utredningsunderlag och konsekvensbeskrivningar efterfrågas. En utredning om framtiden för Granbergsdalsskolan tillsätts.
- Brickegårdens förläggningsskola upphör och verksamheten flyttar in i Österleden och Sandviksskolan
- En tjänst som grundskolebibliotekarie tillsätts.
- En särskild fältgrupp skapas med två fältassistenter. Barn- och utbildningsförvaltningen ansvarar för en tjänst, socialförvaltningen ansvarar för den andra.
- Samtliga 7-9 skolor arbetar med årskursarbetslag sedan Österleden och Skranta ändrat sina organisationer från höstterminens start.
- Lärarlyftet fortsätter under 2008
- Gemensam plattform för skolornas hemsidor och information till föräldrar via Rexnet har utvecklats.

- Sandvikskolan deltar i Comenius-projektet ”Healthy child – Happy childhood” tillsammans med skolor på Cypern och Polen

MÅLUPPFYLLELSE

Inom grundskolan finns flera olika mål. De mål som är fastställda av staten återfinns i Läroplanen, Lpo 94, och tillhörande kursplaner. Dessa mål är av två typer, mål som eleverna förväntas uppnå samt mål som man skall sträva efter. Till detta tillkommer kommunala mål från olika nivåer.

Skolornas arbete med att redovisa kunskapsutvecklingen i samtliga ämnen har påbörjats. Här återstår arbete innan redovisningen för samtliga elever är tillfredsställande konkret. De skriftliga omdomena för elever i samtliga ämnen är viktiga för att tydliggöra om man nått målen eller inte.

Frågor om kunskap och kunskapsutveckling samt betyg och bedömning har stort utrymme i den interna skoldebatten.

Skolorna har ägnat mycket tid åt att analysera och arbeta fram åtgärder som tydliggör arbetet med en ökad måluppfyllelse.

Ämnesutvecklarna i svenska och matematik har genomfört särskilda utbildningstillfällen för undervisande lärare där fokus har varit på nya kursplaner och nationella prov i åk 3 samt nationella prov.

En tydlig redovisning och uppföljning av frånvaron genomförs.

Elevernas betygsvärden i årskurs 9 i form av så kallade meritvärden har varit i centrum även under detta år. Karlskoga har under en följd av år haft låga meritvärden. Positivt är att de meritvärden som presenterades för avgångseleverna var bättre än föregående år. I jämförelse med riket ligger meritvärdena under det genomsnittliga värdet. Detta är otillfredsställande.

Flera skolor åk 1-6 och samtliga skolor 7-9 erbjuder någon form av frivilligt stöd för sina elever. Detta sker i form av läsläsningshjälp, extra lektioner och lovöppen skola. Dessa åtgärder syftar till att möjliggöra för fler elever att nå minst betyget G (godkänd) i de olika ämnena.

1. Ökad måluppfyllelse (kunskaper)

Grundskolan F – 6

Resultatet av nationella prov i åk 5

Stråningstorp

Nationella prov/ % godkänd	År 2006	År 2007	År 2008
Matematik	71	85	70
Svenska	84	76	63
Engelska	82	79	81

Karlberg F-6

Nationella prov/ % godkänd	År 2006	År 2007	År 2008
Matematik	76	75	72
Svenska	71	71	68
Engelska	65	77	84

Aggerud

Nationella prov/ % godkänd	År 2006	År 2007	År 2008
Matematik	93	80	89
Svenska	90	83	93
Engelska	84	76	91

Sandviken

Nationella prov/ % godkänd	År 2006	År 2007	År 2008
Matematik	71	80	95
Svenska	83	87	70
Engelska	85	89	78

Bråten

Nationella prov/ % godkänd	År 2006	År 2007	År 2008
Matematik	98	91	76
Svenska	84	90	76
Engelska	91	88	81

Häsängen

Nationella prov/ % godkänd	År 2006	År 2007	År 2008
Matematik	74	81	87
Svenska	83	81	81
Engelska	78	88	87

Katrinedal

Nationella prov/ % godkänd	År 2006	År 2007	År 2008
Matematik	82	87	84
Svenska	89	85	82
Engelska	96	87	89

Granbergsdal

Nationella prov/ % godkänd	År 2006	År 2007	År 2008
Matematik	100	93	70
Svenska	100	85	60
Engelska	100	85	90

Analys och bedömning

Resultaten av de genomförda nationella proven i åk 5 får ses som indikationer på hur stor andel av eleverna som kommer att nå målen i skolår 5. Proven är inte konstruerade på det sättet att man enkelt skall kunna ”mäta av” om eleven är godkänd eller inte.

Undervisande lärare och specialpedagoger har ägnat bedömningsmanualen särskild uppmärksamhet. Gemensamma träffar har genomförts för att få likvärdiga bedömningar inom kommunen.

Elever som är nyanlända har inte genomfört de nationella proven varför redovisningen på vissa enheter inte omfattar samtliga elever.

För år 2008 kan konstateras att variationerna i måluppfyllelsen kvarstår mellan skolor och år. Någon samstämmig trend kan inte påvisas.

Grundskola 7-9

Andel elever som uppnått målen i alla ämnen

	År 2006	År 2007	År 2008
	Uppnått målen i alla ämnen	Uppnått målen i alla ämnen	Uppnått målen i alla ämnen
Skranta	75,5	68,1	81,7
Karlberg	64,7	69,4	83,0
Österleden	63,7	64,7	80,3
Riket	76	76,1	81,6

Andel elever som uppnått målen i alla ämnen, uppdelat efter flicka/pojke

	2006	2006	2007	2007	2008	2008
	flickor	pojkar	flickor	pojkar	flickor	pojkar
Skranta	79,7	72	68,9	67,2	91,2	75,0
Karlberg	70,9	60,3	80	60,9	90,9	74,5
Österleden	72,1	56,8	69,6	59,7	80,6	80,0
Riket	-	-	79,3	73	84,0	79,3

Meritvärde

	År 2006	År 2007	År 2008
	Meritpoäng	Meritpoäng	Meritpoäng
Skranta	192	192	199,4
Karlberg	197	195,4	207,9
Österleden	183	182,3	194,7
Riket	206	207,3	209,3

Meritvärde uppdelat på flicka/pojke

	2006	2006	2007	2007	2008	2008
	flickor	pojkar	flickor	pojkar	flickor	Pojkar
Skranta	206,9	179	196,3	187,3	216,5	176,6
Karlberg	208,1	188,2	220,7	175,7	230,9	183,0
Österleden	197,8	170,2	186,7	177,8	205,4	183,8
Riket	218,3	195,7	218,8	196,5	220,6	198,5

Andelen elever som är behöriga att söka till nationella program på gymnasieskolan

	År 2006	År2007	År2008
Skranta	89,0	82,3	89,2
Karlberg	90,2	84,7	93,4
Österleden	85,9	80,1	86,9
Riket	89,5	89,1	88,9

Andelen elever som är behöriga att söka till nationella program på gymnasieskolan uppdelat på flicka/pojke

	2006	2006	2007	2007	2008	2008
	flickor	pojkar	flickor	pojkar	flickor	Pojkar
Skranta	89,9	82,9	85,1	79,1	92,6	84,6
Karlberg	90,9	89,7	89,1	81,2	94,5	92,2
Österleden	88,5	83,8	79,7	80,6	90,3	83,3
Riket	-	-	90,4	87,9	89,1	87,9

Analys och bedömning

Slutbetygen i grundskolan visar för de elever som avslutade grundskolan våren 2008 en positiv utveckling jämfört med tidigare år. Skillnaden mellan Karlskoga och riket och jämförbara kommuner har minskat. Kommunens genomsnittliga meritvärde år 2008 var 200,8. (189,8. år 2007) Jämförbara siffror: riket, samliga huvudmän 209,3 - samtliga kommuner 207,5 och gruppen övriga kommuner > 25000 invånare, 203,6.

Meritvärdena för årskurs 9 är lägre än riket. Observeras bör att Karlbergsskolan detta läsår redovisar ett meritvärde som är likvärdigt med rikets kommuner. Övriga skolor redovisar ett något lägre resultat.

I det modellberäknade värdet som presenteras i SALSA förväntas meritvärdet för kommunen ligga på 208.

Det finns anledning att särskilt uppmärksamma pojkarnas låga meritvärde. I ovanstående redovisning har pojkar i samtliga exempel, med några undantag, lägre värden än flickor.

Andel elever i åk 9 som når år målen i samtliga ämnen ligger över riksgenomsnittet. Kommunens skolor redovisar 78% för kommunen, riket 78%.

Resultat i form av meritvärden och andel elever som är behöriga att söka till nationella program inom gymnasieskolan skiftar över tid.

2. Hälsofrämjande skola

I Barn och utbildningsplanen är hälsofrämjande skolutveckling ett delmål som förväntas ge en stödande miljö för lärande, hälsa och personlig utveckling.

Skolorna uppvisar en mängd av åtgärder som på olika sätt bidrar till att man arbetar hälsofrämjande. Man stödjer elevernas psykiska och fysiska hälsa genom att kost och rörelse, livsstilsfrågor och en konsekvent information om alkohol och droger bildar naturliga inslag i skolans arbete.

Särskilt uppmärksamhet ägnas åt arbetet som genomförs i anslutning till de skolornas likabehandlingsplaner. Samtliga skolor har likabehandlingsplaner.

Elevernas upplevelse av trygghet är en viktig fråga. En hög andel elever trivs och känner sig trygga på skolorna.

Arbetet med att skapa en hälsofrämjande skola kan sammanfattas med följande punkter, något beroende på ålder:

- varje elev upplever trygghet och uppskattning
- daglig rörelse och utomhuspedagogik
- en god matsalsmiljö
- samtliga elever, föräldrar och personal har kännedom och följer skolans likabehandlingsplan

F-6 skolorna satsar mycket på att eleverna skall ges möjlighet att röra sig, både i fri lek på raster men även som inslag i undervisningen. En stor del av skolorna lever upp till målsättningen att eleverna kan utöva rörelse och lek minst 30 minuter per dag.

Resultatet av simundervisning för årskurs 5 i enlighet med målen för ämnet idrott och hälsa, uppvisar ett gott resultat. Omkring 95 % av eleverna i årskurs 5 når målen för simundervisningen.

7-9 skolorna har haft ett fortsatt fokus på skollunch och trivseln på skolorna. På Österledsskolan har ”Tobaksfri duo” fortsatt även under detta år. Resultatet pekar på att metoden är ett sätt att minska antalet rökare på skolan.

Samtliga skolor har någon form av antimobbningssteam, likabehandlingssteam som har som uppgift att arbeta förebyggande. Teamen har också som uppdrag att direkt ingripa om tendenser finns eller om mobbning och/eller andra kränkande beteenden uppstår.

Analys och bedömning

Arbetet med att utveckla en hälsofrämjande skola fortsätter att utvecklas i en positiv anda. Evidensbaserade metoder används i allt större omfattning när arbetssätt och arbetsformer väljs för olika insatser. Samtliga enheter arbetar med att skapa en helhetssyn kring de hälsofrämjande uppdragen i form av olika hälsoplaner.

Undersökningar görs för att kartlägga eventuella missförhållanden i trivsel och trygghet. Vid dessa undersökningar framkommer att flertalet av eleverna känner sig trygga på raster och trivs bra på sin skola. Procentuellt ligger siffrorna på mellan 80-90 %. Man bör dock observera att det på varje skola finns ett fåtal elever som anger att de varken trivs eller känner sig trygga. Antimobbningsarbete och arbete i likabehandlingssteam blir här särskilt viktigt.

3. Elev- och föräldrainflytande

Elevernas ansvar och inflytande över undervisningen är ett delmål som prioriteras i den nya barn och utbildningsplanen. Likaså poängteras föräldrarnas möjlighet till inflytande och delaktighet.

Rådsverksamheten är utbredd. På skolorna finns olika råd som träffas med regelbundenhet. Matråd, trivselsråd, uteråd och elevråd är exempel.

Verksamhetsråden, där elever, föräldrar och personal träffs, har funnit sin form. Skolorna genomför möten 2-3 ggr per termin. Svårighet finns att bemanna råden med elever.

Den stora utmaningen är hur man skall finna bra och konkreta arbetsformer för att elever ska uppleva delaktighet i det inre arbetet i klassrummet utifrån ålder och mognad. En konkret information och kännedom om mål i kursplaner för de olika ämnen är en förutsättning för att eleverna ska kunna ta ansvar och ha inflytande över sitt lärande.

Genom terminsvisa utvecklingssamtal har föräldrarna möjlighet till inflytande över det egna barnets skolutveckling. Den individuella utvecklingsplanen ger elev och föräldrar en tydlig information om elevens kunskaps- och sociala utveckling.

För att förbättra föräldrarnas insyn och delaktighet och kunskap om skolans mål och uppgift genomför skolorna olika aktiviteter. Vid föräldramöten finns olika teman för att fördjupa kunskapen. En genomgående erfarenhet på skolorna är att det är svårt att få föräldrar att göra skolbesök. Detta gäller samtliga årskurser. Exempel på försök till att öka föräldraengagemanget är så kallade ”öppethus-kvällar”.

Analys och bedömning

Rådsverksamheten på skolorna fungerar väl. Innehållsmässigt kan de olika råden utvecklas till att få ett större inflytande.

Skolorna genomför verksamhetsråd med god tillslutning av föräldrar. Svårigheter finns att få elevrepresentanter att känna delaktighet och engagemang. På enheter där vissa frågor, till exempel skolnedläggning blir mer aktuell, sker en tydlig ökning av engagemanget bland föräldrarna.

Samtidigt skolor pekar på svårigheten att hitta bra vägar för konkret elevinflytande i undervisningssituationen. Inom detta område återstår arbete att göra.

SÄRSKOLA

Särskolan har arbetet med tre mål

1. Ökad måluppfyllelse - inkludering av särskolans elever
2. Ökat elev- och föräldrainflytande
3. Mer hälsofrämjande

Utöver dessa tre mål har man valt att arbeta med stadiövergångar.

1. Ökad inkludering för särskolans elever

På varje skola finns en plan för hur särskolans elever möter skolans övriga elever. Detta betyder att några elever deltar i olika lektioner i skolans klasser, t ex i idrott, bild mm.

Vid vissa tillfällen sker en omvänd integrering då någon eller några elever från skolan följer med särskolans elever till badet.

Eleverna i särskolan deltar i de gemensamma aktiviteter på skolan som personalen bedömer är lämpliga utifrån rådande förutsättningar.

Inom gymnasieskolan har samarbetet med IV-eleverna varit vilande – utifrån personalens bedömning av behov och möjligheter.

2. Ökat elev- och föräldrainflytande

Grunden för en god måluppfyllelse inom detta område är inte mätbar utifrån ett elevperspektiv.

Elevinflytande kan se olika ut, här ges några exempel;

- Utifrån det enskilda barnets förutsättningar använder skolan sig av så kallade ”väljar-schema” vid pausjobb.
- Man försöker att sammanfatta veckan skriftligt eller som bildspel. På alla skolor sker mycket dokumentation i form av skoldagbok, veckobrev och liknande. Dessa skrivs tillsammans med eleven varje dag och skickas mellan skolan och hemmet för att möjliggöra en kontinuerlig kommunikation och kontakt.
- Några elever har också deltagit i skolans olika råd och i det egna klassrådet.

Utvecklingssamtal, trivselkvällar och föräldraträffar är andra exempel på aktiviteter där föräldrarna ges möjlighet till inflytande och delaktighet.

3. Hälsofrämjande

Inom särskolan har man idrott och bad varje vecka. Promenader genomförs varje dag. De flesta elever har minst 30 min rörelse varje dag. Det målet är inte helt uppfyllt.

Särskolan använder sig av naturliga tillfällen till rörelse vilket innebär att man i första hand promenerar till olika aktiviteter som är placerade utanför skolans område, t ex musik- och hemkunskapsundervisningen.

Inom ämnet hemkunskap fokuserar man på bra kostvanor.

Livskunskap finns inlagt i undervisningen för alla klasser.

I årskurs 7-10 har man haft ”tjej- och killgrupper” tillsammans med skolsköterskan.

Ökad information inför stadiövergångar

En handlingsplan för elevernas byte av skola (stadie) är utarbetad och följs upp varje år.

De elever som under våren 2008 slutade på gymnasiesärskolan gjorde besök på särvux för att lära känna miljön och för att få information.

Blivande åk 7 elever har deltagit i hemkunskap med åk 7-10 elever samt på elevens val. Här ges även möjlighet att delta i klassens arbete någon timme/vecka för att på det viset få den över- skoling man behöver.

När klassplaceringen är bestämd, träffas all personal som ska jobba med eleven för att förbereda starten på den nya skolan.

Enhetens förutsättningar/resurser

<i>Faktauppgift</i>	<i>År 2007</i>	<i>År 2008</i>	<i>Differens +/-</i>
Antal elever	58	67	+9
Särvuxelever	20	22	+2
Elever i annan kommun	11	15	+4

<i>Elever 2007</i>	<i>Flickor</i>	<i>Pojkar</i>	<i>Elever 2008</i>	<i>Flickor</i>	<i>Pojkar</i>
78	32	46	89	27	40
Individintegrerade		3	Individintegrerade		1
Varav elever från annan kommun	2	4	Varav elever från annan kommun	4	4
Elever i annan kommun	4	7	Elever i annan kommun	4	11

Analys och bedömning

Särskolan har under det senaste året fortsatt sitt arbete med att utveckla organisationen för att nå en ökad måluppfyllelse i olika avseenden. Behovet av flexibilitet i organisationen är stort. Varje enskild elev har behov av särskilda åtgärder och specifika anpassningar.

Organisationen kring träningskolan har utökats på grund av en större efterfrågan på platser. För att möta den ökade efterfrågan pågår arbete med att tillskapa ett särskilt högstadium.

Under året har de interkommunala kostnaderna för gymnasiesärskolan ökat. Gymnasieelever som flyttat in till kommunen har valt att studera på gymnasiesärskolan i annan gymnasieskola än kommunens egna.

Särskolan planerar för en gymnasiesärskola med olika profilinriktningar utifrån ett specialutformat program. Tanken är att stärka kommunens egen gymnasiesärskola gentemot andra kommuner och skolor. Arbetet med detta nationella/specialutformade program påbörjades redan under år 2007. Av olika administrativa skäl, bland annat rektorsbyte, har arbetet blivit försenat. Målsättningen att kurserna med restaurangprofil skall kunna erbjudas från höstterminen 2009.

FRITIDSGÅRD

Verksamheten omfattar två kommunalt drivna fritidsgårdar, Stacken och Skranta fritidsgård samt nöjesverksamheten Popcorner. Länergården Knapped med sommar-, uthyrnings- och uppdragsverksamhet ingår även i fritidsgårdsverksamheten

Fritidsgårdarna är öppna tisdag till torsdag 17.00 – 21.00, fredag och lördag, med vissa undantag, 18.00 – 24.00.

Fritidsgården vill vara en drogfri och fördomsfri miljö som präglas av jämställdhet, där tonåringar träffas under frivilliga former och utvecklar bärande relationer, ansvarstagande och kreativitet. Fritidsgården vill ha en trygg och välkomnande miljö. Fritidsgården vill se och bekräfta ungdomarna.

Länergården Knapped har fortsatt sin verksamhet. Beläggningen har varit god under vår- och höstsäsong. Under sommaren genomförs i samarbete med andra förvaltningar öppen sommarverksamhet för barn i åldern 12-16 år. Gården är stängd under cirka fem sommarveckor.

De investeringar som planerades på Knapped för att möjliggöra en utveckling har skjutits på framtiden.

Popcorner, är ett drogfritt disco för barn i högstadieåldern, 13-16 år. Popcorner genomförs under terminstid. Under 2008 genomfördes sex drogfria arrangemang. Popcorner har haft vikande besöksiffror.

Antalet medlemmar* på fritidsgårdarna

<i>Faktauppgift</i>	<i>År 2007</i>	<i>År 2008</i>	<i>Differens +/-</i>
Antal medlemmar	230	319	+89
Öppettimmar/ vecka	24	24	0

*/ Medlemskap på fritidsgårdarna innebär att man uppger namn, adress mm. Det är kostnadsfritt att vara medlem. Medlemskapet är inte obligatoriskt för att få delta i aktiviteterna på fritidsgårdarna. Antalet medlemmar och antalet besökare är inte samma sak.

Inom fritidsgårdsverksamheten finns olika mål.

En målsättning har varit att man skall kunna genomföra omkring hälften av de förslag och idéer som uppkommer vid samtal och stormöten. Denna målsättning har nåtts.

Trygghet och en välkomnande atmosfär är en viktig del i arbetet på fritidsgårdarna. Vid en mätning som genomförts uppgav nära 90% av de tillfrågade att de upplevde fritidsgården som trygg och välkomnande.

FRAMTID OCH VERKSAMHETSUTVECKLING

Grundskolan verksamhetsområde har varit i fokus både nationellt och lokalt. Nationellt har polariseringen mellan olika sätt att se på och beskriva skolan varit påtaglig. På lokalnivå har snarare en enighet visas som tagit sig uttryck i den nya barn och utbildningsplanen.

Verkställigheten av beslut kring nya kursplanemål och nationella mål i åk 3 har genomförts. Under hösten har samtliga lärare i de lägre åldrarna haft genomgång av utformningen av målen och genomförandet av proven. Proven genomförs första gången våren 2009.

Meritvärdena i åk 9 visade läsåret 07/08 en positiv utveckling jämfört med tidigare läsår. Det är glädjande. Om orsaken till detta står att finna i den skärpning kring uppföljning av betyg och betygssättning som genomförts är för tidigt att säga. Frågor om kunskapsmål och betyg har fått ett större utrymme än tidigare, vilket kan vara en orsak till det positiva utfallet.

FRIVILLIGA SKOLFORMERNA

VERKSAMHET

Frivilliga skolformerna är ett av tre verksamhetsområden inom barn- och utbildningsförvaltningen och består av gymnasieskola med enheterna Bergslagsskolan och Bregårdsskolan, Komvux samt Lärcentrum.

Gymnasieskolan

Gymnasieskolan är en frivillig skolform. För det fåtal elever som väljer att inte gå i gymnasieskolan har skolan ett uppföljningsansvar till dess personen har fyllt 20 år. Eleverna erbjuds 13 nationella program, 3 specialutformade samt det individuella programmet. Inom det individuella programmet finns också en enhet för elever med Aspergers syndrom. Under 2008 har antalet elever inom gymnasieskolan uppgått till ca 1100 och har inte förändrats nämnvärt sedan 2007.

Komvux

Komvux omfattar grundläggande vuxenutbildning, gymnasial vuxenutbildning och svenskundervisning för invandrare (SFI). Grundläggande och gymnasial vuxenutbildning har 300 studerande och Svenskundervisning för invandrare har 115 studerande.

Lärcentrum

Lärcentrum ska som motor, mäklare och mötesplats för det livslånga lärandet erbjuda en god och lättillgänglig lärandemiljö för studerande, vilket främjar utveckling och tillväxt i kommunen.

ÅRETS VIKTIGASTE HÄNDELSER

- Inom arbetet med en nybyggd/renoverad gymnasieskola har beslut fattats om teknikhus inom Bergslagsskolans tomt. Teknikhuset omfattar programmen IP, TE, EC och EN samt en samverkande utbildningsanordnare inom vuxenutbildningen. Utredning pågår med resterande delar av en ny gymnasieskola.
- Den första elevkullen antogs till Teknikcollege.
- Inom försöksverksamheten med gymnasial lärlingsutbildning ansökte kommunen om fem platser inom fordonsutbildning. Kommunen erhöll dessa och fem elever startade också utbildningen hösten 2008.
- Vård- och omsorgscollege certifierades under december 2008 i Örebro län. Arbetet fortsätter nu lokalt i Karlskoga och Degerfors kommuner i samverkan.
- Det tidigare beslutet att lägga ned Handels- och Administrationsprogrammet upphävdes.
- Lärcentrum har medverkat till att ett stort antal personer i Karlskoga kommuns arbetsliv fått erforderlig kompetensutveckling.
- Strategidokument för vuxnas lärande har arbetats fram och antagits både på regional samt lokal nivå.

MÅLUPPFYLLELSE

1. Ökad måluppfyllelse (kunskaper)

Gymnasieskolan

Resultaten för 2008 är sådana att fortsatt fokus på måluppfyllelsen måste fortsätta under kommande läsår. Stödet till de elever som har svårt att nå målen har förbättrats och utökats och arbetet kring närvaron har intensifierats. Trots detta minskar den genomsnittliga betygspoängen och andelen elever som avslutar utbildningen inom 4 år är tillbaka på en tidigare låg nivå. Antal elever som når behörighet för högskolestudier, genomsnittlig betygspoäng och andel elever som fullföljer utbildningen är alla områden som även fortsättningsvis behöver prioriteras. Glädjande är att närvaron förbättrats något inom gymnasieskolan.

Genomsnittlig betygspoäng

Andel elever som avslutat utbildningen inom 4 år

	2006	2007	2008
Samtliga kommuner i riket	14,1	14,1	14,0
Kommungruppen	13,8	13,9	13,7
Karlskoga	13,1	12,9	12,6

	2006	2007	2008
Samtliga kommuner i riket	74%	76%	76%
Kommungruppen	76%	75%	75%
Karlskoga	71%	77%	72%

Andel elever med grundläggande högskole- och universitetsbehörighet

	2006	2007	2008
Samtliga kommuner i riket	89%	89%	89%
Kommungruppen	90%	90%	90%
Karlskoga	85%	83%	83%

Nedan redovisas andelen elever som har IG på någon av kurserna Svenska A, Matematik A och Engelska A i betyg och som slutat gymnasieskolan 2005-2008

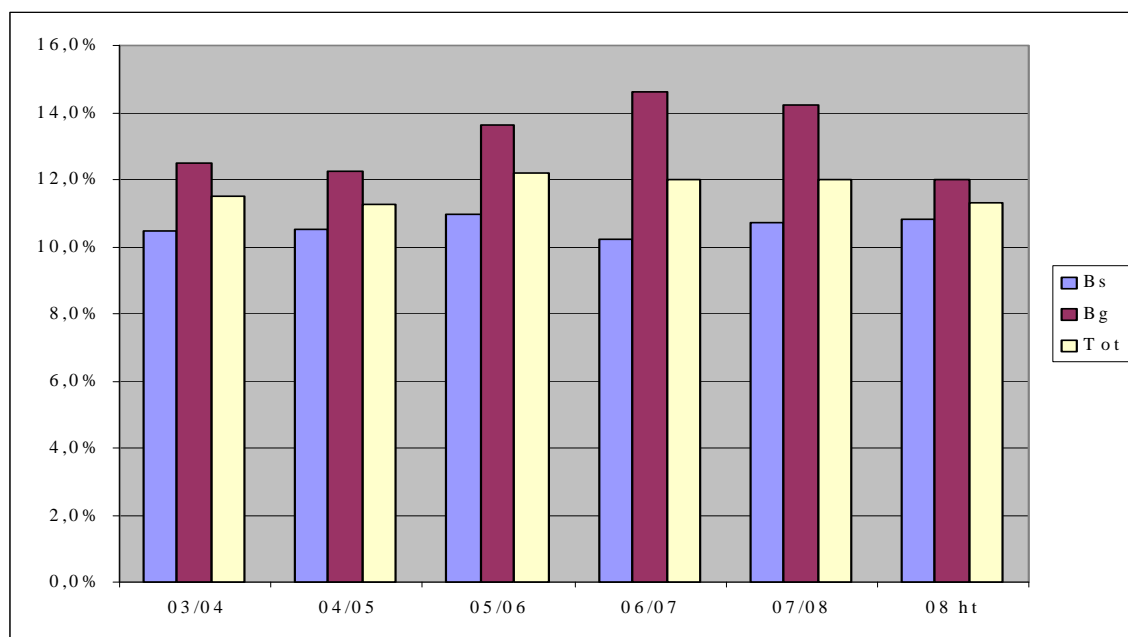
Kurs	BG		BS		GY		BG		BS		GY		Diff
	vt 2005	vt 2005	vt 2005	vt 2005	vt 2005	vt 2005	vt 2006	vt 2006	vt 2006	vt 2006	vt 2006	vt 2006	
Matematik A	3.9	13.7	9.4	5.1	11.0	8.0	2.8	18.0	10.9	4.9	8.4	6.6	4.3
Svenska A	7.0	3.6	5.1	3.5	1.2	2.3	4.1	3.6	3.8	7.0	5.6	6.3	-2.5
Engelska A	6.3	6.2	6.2	3.4	5.2	4.3	2.1	6.6	4.5	2.1	4.9	3.5	1.0

Kommentar:

Andelen elever med betyget IG i kursen matematik A har minskat kraftigt jämfört med föregående år främst tack vare den förbättring som skett på Bergslagsskolan. Bergslagsskolans resultat förra året var exceptionellt lågt och analyserades redan då och det kunde konstateras att detta var av tillfällig art. En förändring som genomförts, när det gäller kursen matematik A, är att den nu läses på ett läsår mot tidigare två läsår på de yrkesförberedande programmen. Om detta bidragit till det förbättrade resultatet är dock för tidigt att säga.

Även i engelska A har resultatet förbättrats medan det i svenska A har försämrats något.

Nedan följer en redovisning av elevernas frånvaro per läsår vid de båda gymnasieenheterna under perioden år 2003 till år 2008.



Analys och bedömning av elevernas närvaro

Redan under förra året gjordes insatser för att förbättra elevernas närvaro genom snabbare agerande från elevhandledare med samtal hem och elevvårdskonferenser, ett arbete som fortsätter. På Bergslagsgsskolan har lärarna från hösten 2008 organiserats i tydligare arbetslag kring programmen för att få ännu snabbare agerande kring de elever, som inte är närvarande i skolan. Samtliga arbetslag har också som ett av sina mål att jobba för att minska frånvaron.

Trots ökad uppmärksamhet på elevernas frånvaro kan det konstateras att på Bergslagsgsskolan har den ökat jämfört med föregående år medan Bregårdsskolan uppvisar en minskning. Det kan också konstateras att samtliga program på Bregårdsskolan har en positiv trend, men att det för Bergslagsgsskolan skiftar mellan olika program. Vissa har minskad frånvaro, andra har ökat jämfört med föregående år. Det finns således skäl till att djupare analysera orsakerna till den alltför höga frånvaron.

Komvux

Andel kursdeltagare som slutför påbörjad kurs uttryckt i procent.

Verksamhet	År 2007	År 2008	Differens +/-
Komvux	89	84	-5

Analys och bedömning

Den definition av studieavbrott som beskrivs bland de nationella styrdokumenterna återfinns i "Förordning om kommunal vuxenutbildning, 6 kap.1 §." Avbrott från kurs beskrivs som följer:

"Om en deltagare har påbörjat en kurs eller en delkurs och därefter uteblivit från den under mer än en månad i följd, utan att detta berott på sjukdom eller utgjort beviljad ledighet, skall deltagaren anses ha avgått från kursen. Rektorn får medge undantag, om det föreligger synnerliga skäl."

Trots ovan vidtagna åtgärder har avbrotten ökat jämfört med föregående år. Vuxenutbildningen kommer alltid att ha en relativt hög avbrottsfrekvens. Vissa avbrott kan minimeras genom förändringar i verksamheten medan andra avbrott får betraktas som positiva ur ett individperspektiv. Avbrott på grund av att individen erhållit ett arbete eller gått vidare till högre utbildning är exempel på avbrott som får anses som positiva.

Uppföljning av kursavbrotten visar att 55 procent gjorts av personliga skäl, ändrade planer, tidsbrist eller felval av nivå på studierna. Dessa avbrott är inte negativa. Det är skäl som inte går att påverka från lärarnas sida. När det gäller övriga studieavbrott, 45 procent, berodde avbrotten på inaktivitet, dvs säga den studerande har inte följt uppgjord kursplanering.

Andel kursdeltagare i svenskundervisning för invandrare (sfi) som under året fullföljt respektive kurs.

Arbetet i verksamheten

En viktig utgångspunkt för bra studieresultat är att den sökande erbjuds den utbildning hon/han är i behov av. För att skapa en bild av det aktuella utbildningsbehovet respektive vilken studieväg och kurs som är relevant ges alla sökande till sfi ett introduktionssamtal tillsammans med lärare och tolk där en bedömning görs av kunskaper i svenska som andraspråk och läs- och skrivförmåga.

Sökande med tidigare studieavbrott och många undervisningstimmar analyseras beträffande möjligheterna att fullfölja den sökta utbildningen. En elev som avbrutit utbildningen ska enligt skollagen ges möjlighet att påbörja utbildningen igen om särskilda skäl talar för detta.

Resultat

Andel kursdeltagare i svenskundervisning för invandrare (sfi) som under läsåret fullföljer respektive kurs och nått minst betyget godkänt (G) uttryckt i procent. Kursdeltagarna har prioriterats efter högsta godkända kurs inom respektive studieväg.

<i>År</i>	<i>Sfi 3 (Kurs D)</i>	<i>Sfi 2 (Kurs C)</i>	<i>Sfi 1 (Kurs B)</i>
<i>2008</i>	35	33	2
<i>2006/07</i>	41	6	7
<i>Riket 2006/07</i>	33	7	2

Analys och bedömning

Av de elever i respektive kurs som ej erhållit betyg har några gått till arbete, andra har flyttat eller är föräldralediga. Övriga fortsätter påbörjad kurs.

Sfi är en skolform där eleverna kan påbörja och avsluta utbildningen när som helst under året. Undervisningen för en elev med rätt till sfi ska finnas att tillgå så snart som möjligt. Om det inte finns särskilda skäl ska undervisningen kunna påbörjas inom tre månader. Eftersom eleven börjar studierna på sin språkliga nivå och avslutar dem när målen för utbildningen har uppnåtts varierar studietiden kraftigt.

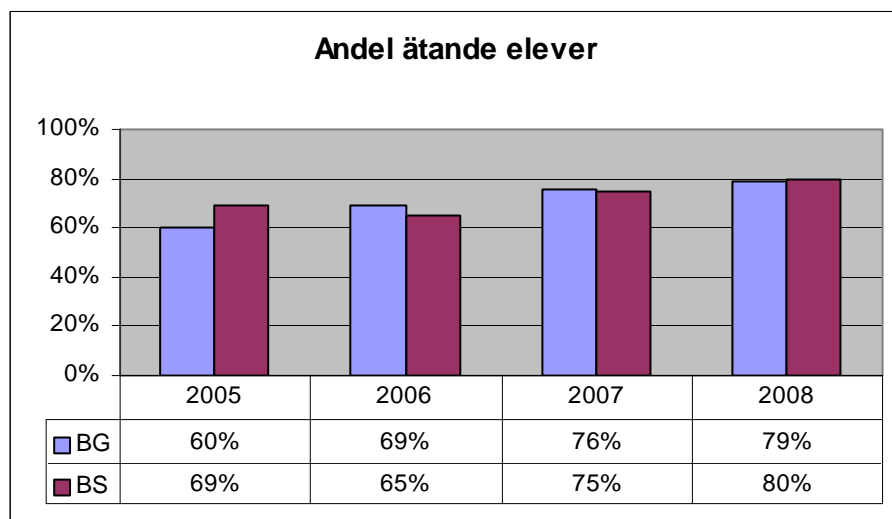
För att bedöma resultaten i sfi måste därför en grupp elever som börjar under samma tidsperiod följas under relativt lång tid.

2. Hälsofrämjande skola

Gymnasieskola

2. a Större andel elever äter skollunch

På de båda gymnasieenheterna finns matråd bestående av representanter för skolrestaurangen, skolledning, elever, lärare och skolsköterska. På matrådet har eleverna möjlighet att framföra synpunkter på hur skolrestaurangen fungerar och kan förbättras samt i viss utsträckning påverka menyvalet.



Analys och bedömning

Andelen elever som äter skollunch har ökat under de senare åren. I den redovisade statistiken är inte hänsyn tagen till de elever som har APU eller praktik på IV som i många fall har matersättning eller äter på en annan skola i kommunen. Den påbörjade dialogen i matråden som kan ha påverkat resultatet positivt kommer att fortsätta och förhoppningsvis bidra till ännu bättre resultat.

2. b Ingen ska utsättas för kränkande behandling under sin skoltid/arbetstid

Alla har rätt att bli väl behandlade på sin arbetsplats. Likabehandlingsplaner finns på båda enheterna och i dessa finns en tydlighet i attityd och åtgärder. Under år 2008 har skolledningen fått kännedom om och hanterat åtta händelser av kränkande behandling. En liten minskning från förra årets nio händelser.

2. c Mindre andel elever använder tobak

Båda enheterna arbetar preventivt för att minska tobaksanvändningen. Detta sker framförallt genom hälsosamtal som genomförs i årskurs 1 av de båda enheternas skolsköterskor. Rökning är inte heller tillåten inom skolans område. Det ska dock sägas att problem finns med rökning på båda enheterna. På både Bregårdsskolan och Bergslagsskolan arbetar personalen med att försöka upprätthålla förbudet om rökning inom skolans område.

Komvux

Likabehandlingsplanen arbetades fram under 2007 och har implementerats i verksamheten under 2008.

3. Ökat elev- och föräldrainflytande

Gymnasieskola

3. a Större andel elever har inflytande över sitt lärande

Avslutningssamtal med ett antal elever i varje avgångsklass har genomförts på alla program även detta år. Kritik om att eleverna inte har önskvärt inflytande över lektionsplaneringen förekommer, men många av eleverna är nöjda med lärarnas bemötande och sin möjlighet att påverka.

3. b Skolan initierar och utvecklar elevprogramråd

Barn- och utbildningsnämnden beslutade under år 2005 att det som en del i utvecklandet av elev- och föräldrainflytandet skall inrättas verksamhetsråd på alla skolenheter. För gymnasieskolans del beslutades att istället inrätta elevprogramråd med anledning av att en stor andel av eleverna är myndiga.

Elevprogramråd startades på alla program våren 2006. Elevprogramråden träffas i regel två gånger per termin. I råden deltar elever från samtliga klasser på programmet samt lärarrepresentanter för programmet. Råden fungerar bra på många av programmen och flera bra förslag har framförts från eleverna.

Analys och bedömning

Det är glädjande att den representativa demokratin fungerar tillfredsställande på båda skolorna. Vad gäller inflytandet i det dagliga skolarbetet finns det fortfarande en del att utveckla.

Komvux

I vilken utsträckning kursdeltagarna anser sig ha inflytande över sitt lärande

Andel elever som anser sig ha inflytande över sitt lärande uttryckt i procent.

Resultat

Svarsalternativ	År 2007	År 2008	Differens +/-
Helt	23	49	+27
Delvis	64	42	-31
I liten eller ringa grad	13	9	-4

Andel elever som anser att de har inflytande över sitt lärande är i stort sett oförändrat jämfört med föregående år.

Analys och bedömning

Merparten av de studerande anser att de har inflytande över sitt lärande. Inga extra insatser har gjorts under året inom detta område.

Lärcentrum

Lärcentrum har utifrån sitt uppdrag, andra mål än övriga verksamheter på BUN.

Samordning av högskoleprogram och fristående högskolekurser

Under året har Lärcentrum samordnat 5 st högskoleprogram (Lärarutbildningar) från Karlstad universitet och 10 st enstaka kurser från lärosäten i Sverige. Antalet studerande som utnyttjar Lärcentrum som mötesplats var under år 2008 ca 100 st.

Initiera utvecklingsprojekt som finansieras externt

Under år 2008 har Lärcentrum bedrivit 7 stycken externt finansierade projekt. Ett arbetsmarknadsprojekt, A-Kraft, som finansierades av Växtkraft Mål 3 Örebro, ett kompetensutvecklingsprojekt som finansierades av socialfonden, två läroobjektsprojekt som finansierades av Nationellt Centrum för Flexibelt Lärande, två infrastrukturella kompetensutvecklingsprojekt som finansierades av Regionförbundet Örebro samt ett e-handelsprojekt som finansierades av Nutek. Den extern finansiering av dess projekt uppgår till ca 4,3 Mkr

FRAMTID OCH VERKSAMHETSUTVECKLING

Frivilliga skolformerna

Verksamhetsområdet står under de närmaste åren inför nya utmaningar. Nya statliga utredningar inom vuxenutbildningen och gymnasieskolan, arbetet kring "ny gymnasieskola" fortsätter, utmaningen med ökad måluppfyllelse, Vård- och omsorgscollegearbetet intensifieras, Vuxnas lärande utvecklas vidare m m. Ett fokusområde för all verksamhet blir att nå ökad måluppfyllelse. För att klara dessa utmaningar behöver det skapas bättre förutsättningar genom tydligare organisation, ledarskap, uppföljning och ökad delaktighet av personalen i utvecklingsarbetet.

Gymnasieskolan

Bättre system för uppföljning av studier och resultat skall utvecklas. Utvecklingssamtal skall hållas med alla elever. De båda gymnasieskolorna har ett stort arbete framför sig för att harmonisera de båda skolornas kultur och förhållningssätt inför en "ny gymnasieskola" ht 2011. Detta arbete börjar med att rektorerna i ledningsgruppen arbetar fram en gemensam vision och gemensamma mål. Arbetet startade under våren 2008.

Komvux/Lärcentrum

Utredningen från regeringen om "Frivux" lades i "malpåse". Tankarna i den kan ändå komma att påverka verksamheten. Dels kan verksamheten bli mer konkurrensutsatt och dels behöver man hitta en mer, utifrån tillväxsmålen, behovstyd verksamhet. Förvaltningen har fått i uppdrag att utreda placeringen av Komvux verksamhet. I arbetet kring "en ny gymnasieskola" har man beslutat att inte placera huvuddelen av Komvux verksamhet tillsammans med gymnasieskolan. Lärcentrum kommer tillsammans med näringslivet, under 2008, ansöka om externa medel för att ytterligare utveckla infrastrukturen för vuxnas lärande. I regionen har det tagits fram ett gemensamt styrdokument för vuxnas lärande. Dokumentet har antagits av nämnden och har vidarearbetats och antagits även på lokal nivå. Dessa dokument är viktiga för den framtida styrningen av vuxnas lärande.

LIKABEHANDLINGSPLANEN

Sedan våren 2006 finns lagen om likabehandling, Lagen om förbud mot diskriminering och annan kränkande behandling av barn och elever. Lagen omfattar trakasserier av flera olika slag. Trakasserier som har samband med sexuell läggning, kön samt sexuell karaktär (sexuella trakasserier).

Alla enheter inom förskolan har en likabehandlingsplan som nu är presenterad för alla föräldrar. Den revideras varje år och syftet är att den ska vara ett levande dokument och hela tiden finnas med i förskolans arbete.

På grundskolan har alla enheter en likabehandlingsplan som bygger på en kommungemensam grundstruktur. Personal har fortbildats utifrån den egna skolans plan. Det finns enheter som i samband med skolstarten satsat resurser på en bred information till elever och föräldrar. Dessa insatser har ökat medvetenheten om skolans likabehandlingsplan. Arbetssättet har varit ett föredöme för andra skolor.

Likabehandlingsplaner finns på de två gymnasieskolorna samt den kommunala vuxenutbildningen. Under verksamhetsåret 2007 har flera aktiviteter gjorts kring planen, föreläsningar, gruppdiskussioner och planarbete. På en av gymnasieskolorna har ett speciellt arbete startat kring kränkande behandling efter genomförd enkätundersökning. Arbetet påbörjades under senare delen av år 2007 och har fortsatt under 2008.