

*Verksamhetsberättelse -  
kvalitetsredovisning*

*Österledskolan*

*2009*

## ***Innehållsförteckning***

<b><i>Rektor har ordet</i></b>	<b>s. 3</b>
<b><i>Sammanfattning av måluppfyllelsen</i></b>	<b>s. 4</b>
<b><i>Årets viktigaste händelser</i></b>	<b>s. 4</b>
<b><i>Enhetens uppdrag</i></b>	<b>s. 5-6</b>
<b><i>Rektors ledningsfilosofi</i></b>	<b>s. 6-7</b>
<b><i>Organisation</i></b>	<b>s. 7</b>
<b><i>Enhetens förutsättningar/resurser/personal</i></b>	<b>s. 8</b>
<b><i>Nämndmål/styrmått</i></b>	
<b><i>Alla elever känner sig trygga i förskola och skola</i></b>	<b>s. 9-12</b>
<b><i>Likabehandlingsplaner upprättas och hålls aktuella</i></b>	
<b><i>Skolan arbetar för en ökad måluppfyllelse ur ett kunskapsperspektiv</i></b>	<b>s. 12-16</b>
<b><i>Skolan arbetar för ett ökat elev- och föräldrainflytande</i></b>	<b>s. 16-19</b>
<b><i>Skolan arbetar hälsofrämjande ur ett folkhälsoperspektiv</i></b>	<b>s. 19-20</b>
<b><i>Nyanlända barn med eller utan uppehållstillstånd känner sig trygga i förskola och skola</i></b>	<b>s. 21</b>
<b><i>Framtiden och verksamhetsutveckling</i></b>	<b>s. 21</b>
<b><i>Likabehandlingsplan</i></b>	<b>s. 22</b>
<b><i>Lightversion</i></b>	<b>s. 23-26</b>

## *Rektor har ordet*

Österledskolan är en 7-9-skola belägen i östra delen av Karlskoga, och eleverna i upptagningsområdet kommer från såväl hyreshus och villor i närområdet som från småhusbebyggelse på landsbygden. På skolan finns under läsåret 2009/2010 292 elever i skolår 7-9 fördelade på 11 klasser. Det finns också en mottagningsklass för asylsökande elever i skolår 7-9, dvs. totalt 12 klasser. Cirka 50 av skolans elever åker skolskjuts. Elevunderlaget sjunker, vilket har inneburit och även i framtiden kan komma att innebära vissa omstruktureringar.

Österledskolan är organiserad i tre arbetslag om ca 80-100 elever. Arbetslagen driver det dagliga pedagogiska arbetet med stor självständighet under ledning av varsin arbetslagsledare. Som stöd för arbetslagens arbete finns ett elevhälsoteam med speciallärare, specialpedagog, kurator, skolsköterska, studie- och yrkesvägledare och resurspedagoger. På skolan finns också en särskild undervisningsgrupp, vilken leds av skolans specialpedagog. Tillsammans med skolans rektor utgör arbetslagsledarna Österledskolans ledningsgrupp. Ledningsgruppen samordnar skolans verksamhet och driver skolgemensamma frågor. Skolans budget omfattar drygt 14 miljoner kronor.

På skolan fanns under höstterminen 2009 totalt 47 anställda (35 kvinnor och 12 män). Antalet ämneslärare uppgick till 29 (varav 2 tjänstlediga) med varierande tjänstgöringsgrad. Till detta kom 1 skolledare, 2 skolassistenter, 1 specialpedagog, 7 special- och resurslärare, 1 skolfritidsledare, 1 studie- och yrkesvägledare, 1 skolkurator, 2 skolsköterskor och 2 vaktmästare (med varierande tjänstgöringsgrad).

På Österledskolan erbjuder vi våra elever en skola med allmän kunskapsprofil utifrån läroplanens mål. Det innebär att vi strävar efter att tillgodose våra elevers olika intressen och behov inom ramen för den ordinarie timplanen. I skolår 7 ligger det ena av skolans val, datakunskap, och jämnt fördelat över årskurserna ligger det andra av skolans val, tema, invävt i elevens val.

På Österledskolan arbetar vi aktivt för att våra elever ska få inflytande och känna delaktighet inom så många områden som möjligt. Det finns elevråd och lagråd med representanter från varje klass samt en styrelse. I varje klass finns kamratstödjare, vilka tillsammans med sina handledare i likabehandlingsteamet är en viktig del av skolans trygghetsarbete för den psykosociala arbetsmiljön. Vi lägger samtidigt stor vikt vid elevernas delaktighet och inflytande via mentorssamtal och IUP (individuella utvecklingsplaner) samt samplanering med mentorer och undervisande lärare i den dagliga undervisningen.

Vi strävar efter att våra elevers föräldrar ska känna delaktighet i och uppleva sig ha möjlighet till inflytande över sina barns skolgång. Detta kommer till uttryck i bl.a. de föräldramöten, utvecklingssamtal och övriga kontakter som mentorer och undervisande lärare har med respektive föräldrar. Österledskolan har också ett verksamhetsråd, där representanter för föräldrar och personal diskuterar olika verksamhetsfrågor.

## ***Sammanfattning av måluppfyllelsen***

Österledskolans resultat mätt i meritvärde och behörighet till gymnasieskolan förbättrades kraftigt mellan 2008 och 2009. Vi ligger nu på förväntat genomsnittligt värde enligt SALSA. Vad gäller behörighet till gymnasieskolan ligger vi över riksgenomsnittet.

Elevernas möjlighet att välja nivå och inriktning på sitt arbete, både generellt och inom ramen för elevens val, har stärkts genom de regelbundna mentorssamtalen. Elevernas generella uppfattning om sina påverkansmöjligheter i skolan har försämrats, men en granskning av de nedbrutna svaren visar snarar på en förbättring vad gäller elevernas inflytande över undervisningen.

Antalet anmälda ärenden till Likabehandlingsteamet har minskat mellan 2008 och 2009. Vår egen elevenkät visar på ett något försämrat resultat jämfört med 2008 vad gäller elevernas trivsel och trygghet.

Andelen elever som äter skollunch varje eller nästan varje dag är oförändrad mellan 2008 och 2009. Elevernas bruk av tobak har dock ökat.

Kommunens brukarenkät i skolår 8 visar ett NBI på 57 på frågan om hur eleverna upplever att de mår för dagen.

Enkätundersökningen Liv och hälsa visar att 75% av flickorna och 90% av pojkarna i skolår 7 upplever att de rent allmänt mår bra.

## **Årets viktigaste händelser**

År 2009 präglades för Österledskolans del av omstrukturering av organisationen. Det minskande elevantalet och den minskade budgetramen medförde att antalet klasser minskade från 14 vårterminen 2009 till 11 höstterminen 2009. Antalet tjänster på skolan reducerades med nästan 4, räknat i heltidstjänster.

En följd av omstruktureringen av organisationen var att de 5 klasserna i skolår 8 vårterminen 2009 slogs ihop till 4 klasser inför höstterminsstarten i skolår 9.

Under höstterminen 2009 arbetade vi vidare med att utveckla mentorskapet mellan lärare och elever.

I januari 2009 gick en av Österledskolans elever vidare till finalen i den riksomfattande matematiktävlingen för högstadiet vid Danderyds matematikgymnasium. Totalt gick 42 elever från hela Sverige vidare till final i tävlingen, och Österledskolans elev placerade sig i mitten av resultatlistan.

I oktober 2009 blev en av Österledskolans elever i skolår 8 länsvinnare i Dagens Nyheters Nutidsorientering, en kunskapstävling i allmänbildning i aktuella händelser under året. Av 22 länsvinnare var det bara 5 som inte gick i skolår 9.



## **Enhetens uppdrag**

De **nationella målen** finns fastlagda i skollag, förordningar, läroplaner och kursplaner. Enligt grundskolans läroplan, Lpo 94, är skolans övergripande uppdrag att främja lärande där individen stimuleras att inhämta kunskaper och att i samarbete med hemmen skolan främja elevernas utveckling. Skolans uppdrag är dessutom att överföra grundläggande värden och främja elevernas lärande för att därigenom förbereda dem för att leva och verka i samhället.

De **kommunala målen** fastställs av kommunfullmäktige via barn- och utbildningsplanen. Planen beskriver inte verksamheten vid de olika enheterna, utan den lyfter fram de politiska mål som barnomsorgen, skolan och fritidsverksamheten arbetar med. Under 2008 antog kommunfullmäktige en ny barn- och utbildningsplan, vilken gäller 2008-2011.

BUN:S nämndmål och styrmått 2009 är:

### **Alla barn och elever känner sig trygga i förskola och skola.**

Andel barn och elever i procent som upplever sig mötta med respekt och hänsyn.

### **Likabehandlingsplaner upprättas och hålls aktuella.**

Andel elever som känner till skolans likabehandlingsplan

### **Förskolan och skolan arbetar för en ökad måluppfyllelse ur ett kunskapsperspektiv.**

Genomsnittligt meritvärde för elever som slutar grundskolans årskurs 9 jämfört med riksgenomsnitt

Andel elever som upplever att de har arbetsro under lektionerna

### **Förskolan och skolan arbetar för ett ökat elev- och föräldrainflytande.**

Andel elever som upplever att de har inflytande över sitt lärande i grundskolan, gymnasiet och Vuxenutbildningen.

Andel föräldrar som känner sig delaktiga i sitt barns individuella utvecklingsplan (IUP) inom grundskolan.

### **Förskolan och skolan arbetar hälsofrämjande ur ett folkhälsoperspektiv.**

Andelen pojkar respektive flickor som upplever sig ha en god fysisk och psykisk hälsa.

### **Nyanlända barn med eller utan uppehållstillstånd känner sig trygga i förskola och skola.**

Andel barn i procent som upplever sig mötta med respekt och hänsyn (se mål 1).

De **lokala målen i arbetsplanen** fastställs av respektive förskola, skola och fritidsverksamhet och redovisas i arbetsplanen för enheten. I arbetsplanen redovisas vilka åtgärder som genomförs för att nå de nationella och kommunala målen. Enheten har möjlighet att profilera sig och arbeta på ett sätt som passar dess förutsättningar för att nå de fastställda målen. Det ankommer på enheten att konkretisera målen och göra dem utvärderingsbara.

I Österledskolans arbetsplan för läsåret 2009/2010 finns våra prioriterade utvecklingsområden:

- Ökad måluppfyllelse vad avser elevernas kunskapsmässiga utveckling
- Ökad måluppfyllelse vad avser elevernas sociala utveckling
- Ökad måluppfyllelse vad avser läroplanens medborgerliga uppdrag
- Utveckling av skolans hälsofrämjande uppdrag
- Utveckling av skolans pedagogik
- Ökad delaktighet för våra elevers föräldrar
- Utveckling av handledning och stöd till personalen

De **internationella överenskommelser** som Sverige har förbundit sig att verka för i alla utbildningssammanhang kompletterar och förtydligar de värderingar som de nationella styr-

dokumentet har som grund för uppställda mål. Det är främst följande internationella grunddokument som är betydelsefulla:

- FN:s konvention om de mänskliga rättigheterna
- FN:s konvention om barnets rättigheter
- FN:s rekommendation om utbildning för internationell förståelse
- FN:s deklaration och rekommendationer om undervisning i miljöfrågor

Samtliga styrdokument uttrycker tydligt att verksamheten skall främja barnens och elevernas utveckling till ansvarskännande människor och goda samhällsmedborgare. Sammanfattningsvis är det övergripande uppdraget att skapa kunskap samt förståelse och insikt om det demokratiska samhällets villkor och grundläggande normer.

### Rektors ledningsfilosofi

När det gäller barn och ungdom är skolan ett av samhällets viktigaste instrument för att ge alla möjlighet att utvecklas, få en plats i vårt samhälle och ett positivt inträde i vuxen- och yrkeslivet, och jag är starkt engagerad i att försöka utforma skolans verksamhet så att den kan leva upp till detta. Skolan har en unik position som en institution som når alla barn och ungdomar och som därmed kan fungera som en sammanhållande kraft i samhället. Detta sammanfattas i devisen ”En skola för alla”.

En svår och viktig uppgift är att förena skolans olika och ibland motstridiga uppdrag. Två uppdrag som ligger mig särskilt varmt om hjärtat är det kunskapsmässiga och det sociala/medborgerliga uppdraget. En god skola lyckas förena dessa, och i en god skola stödjer dessa uppdrag varandra.

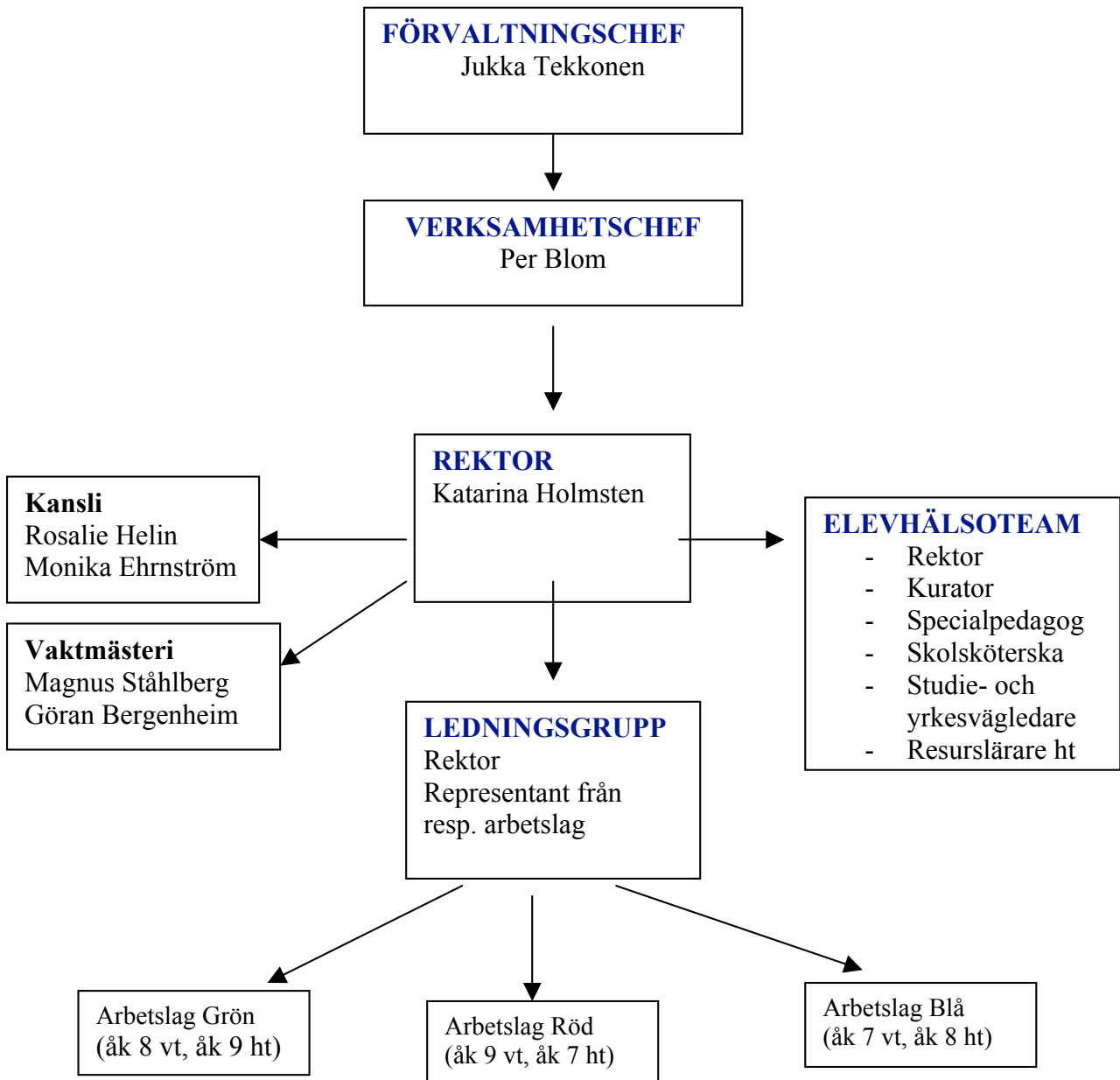
Ett viktigt verktyg för att lyckas med skolans olika uppdrag är, bland andra, mentorskap mellan lärare och elever. Ett annat viktigt verktyg är elevernas språkutveckling, där språket blir ett redskap för personlig utveckling. Språk är makt i vid bemärkelse, och att ge barn och ungdomar ett fungerande och nyansrikt språk så att de kan uttrycka sig i olika situationer är en av grundpelarna i en verksamhet som syftar till att ge var och en förmåga att påverka sitt liv och sin framtid.

En så komplex verksamhet med utvecklingsinriktade mål som skolan kräver medarbetare som är engagerade i sina medmänniskor och som är villiga att samarbeta om och utveckla verksamheten i en kreativ, konstruktiv och demokratisk anda. Demokratiska processer kan ske på olika nivåer och formaliserat eller informellt. Ett demokratiskt arbetsklimat skapas däremot inte i första hand genom ett system av olika råd och grupper utan genom ett förhållningssätt som gynnar delaktighet och engagemang genom samtal. Ett sådant förhållningssätt måste genomsyra alla nivåer i skolan, från ledning till klassrum, och även nivåerna ovanför den enskilda skolan.

Ett demokratiskt förhållningssätt och en demokratisk arbetsprocess kräver ofta mycket tid. Verkligt utvecklingsarbete kräver tid för reflexion, samtal och förankring. Ett sådant arbete måste vara systematiskt och långsiktigt för att få kraft och genomslag och för att resultatet ska bli stabilt. Detta är också en förutsättning för att personal och elever ska uppleva delaktighet och engagemang. Personal som arbetar i en organisation som präglas av detta förhållningssätt blir förebilder i den demokratiska processen och bidrar till att skapa ett gott samhällsklimat. Elever som utbildas i en organisation som präglas av detta förhållningssätt får tilltro till sina

möjligheter att vara delaktiga och att kunna påverka sina liv, vilket bidrar till att skapa ett gott samhällsklimat.

## Organisation



## Enhetens förutsättningar/resurser/personal

<b>Faktauppgift</b>	<b>År 2008</b>	<b>År 2009</b>	<b>Differens 2008-2009 +/-</b>
<i>Antal barn ht</i>	319	287	-32
<i>Antal barn med behov av särskilt stöd ht</i>	-	54	
<i>Lärarpersonal ht, uttryckt i heltidstjänster</i>	26,99	23,69	-3,3
<i>Andel behöriga lärare ht</i>	84%	91%	+7%

Elevantalet har minskat och fortsätter att minska under ett antal år, vilket kräver kontinuerliga verksamhetsanpassningar. I samband med dessa ses även lärarbehörigheten öka, vilket hittills har inneburit att den formella behörigheten och ämnesbehörigheten har ökat på skolan.

Andelen elever med behov av särskilt stöd är stor och fortsätter att öka, vilket ställer stora krav på verksamheten.

<b>Faktauppgift</b>	<b>År 2008</b>	<b>År 2009</b>
<i>Verksamhetens årsbudget</i>	17,26	15,47
<i>Verksamhetens kostnader, mkr</i>	17,166	15,160
<i>Differens +/-</i>	-0,69	-1,79

Det sjunkande elevantalet påverkar även skolans budget, som minskar. En del av minskningen beror dock på förändrad budgetstruktur och är inte kopplad till verksamhetens innehåll.

<b>Faktauppgift</b>	<b>År 2008</b>	<b>År 2009</b>	<b>Differens +/-</b>
<i>Antal tillsvidareanställda, årsarbetare</i>	Män 12,0	Män 7,0	Män -5,0
	Kvinnor 21,2	Kvinnor 20,1	Kvinnor -1,1
<i>Total sjukfrånvaro, % av total arbetstid</i>	Män 6,29	Män 1,22	Män -5,07
	Kvinnor 2,47	Kvinnor 1,6	Kvinnor -0,87
<i>Andel långtids-sjukskrivna, mer än 59 dgr under året, %</i>	Män 31,29	Män 0	Män -31,29
	Kvinnor 51,95	Kvinnor 0	Kvinnor -51,95

Verksamhetsanpassningar och naturlig avgång, såsom pensioneringar, leder till en ökad obalans mellan könen på skolan.

Sjukfrånvaron har minskat dramatiskt. Delvis beror detta på att skolan för närvarande inte har någon långtidssjukskriven personal.



## **Nämndmål/styrmått**

### **Alla barn och elever känner sig trygga i förskola och skola.**

Andel barn och elever i procent som upplever sig mötta med respekt och hänsyn.

### **Likabehandlingsplaner upprättas och hålls aktuella.**

Andel elever som känner till skolans likabehandlingsplan

## **Arbetet i verksamheten**

Varje lärare är mentor för ett antal av det egna arbetslagets elever. I mentorns ansvar ingår att fortlöpande följa de egna mentorselevernans sociala utveckling och beteende.

Mentorn och övrig personal strävar efter att uppmärksamma helheten runt eleverna.

Mentorerna informerar eleverna om likabehandlingsplanen och om det grundläggande innehållet i denna.

I samband med läsårsstarten och vid behov informeras eleverna om och diskuterar skolans ordningsregler samt konsekvenserna av att eventuellt bryta mot dessa (se Österledskolans ansvars- och ordningsregler samt konsekvensbeskrivning till ordningsreglerna). Elevernas vårdnadshavare får information om dessa i samband med föräldramöten och via skolans hemsida.

Under mentortiderna diskuterar och arbetar mentor och elever med vår gemensamma värdegrund.

Elevernas mentorer för under samlings- och mentortider kontinuerliga samtal med eleverna om deras situation i syfte att försöka se eleverna och skapa goda relationer med dem.

Eleverna i skolår 9 arbetar med ett värdegrundstema med utgångspunkt i Förintelsen.

Mentorn ansvarar för att vid behov initiera diskussioner om de egna mentorselevernans beteende och eventuella behov av särskilt stöd med berörda elever och, i förekommande fall, övriga lärare och personal samt med vårdnadshavarna.

All personal tar ansvar för att diskutera och följa upp värdegrundsfrågor och demokratiska värderingar samt normbrytande beteenden med eleverna när så är påkallat.

All personal tar ansvar för att vid behov informera mentor och ev. övrig berörd personal om elevernas sociala utveckling och beteende.

Elever i skolår 8 och 9 som genom sitt förhållningssätt är särskilt goda föredömen för övriga elever uppmärksammas genom stipendier i samband med skolavslutningen.

Arbetslagen genomför regelbundet större och mindre aktiviteter som syftar till att stödja ett positivt socialt klimat i klasserna och i arbetslagen. Under höstterminen gjordes särskilda satsningar i arbetet med det sociala klimatet i skolår 9 som en följd av sammanslagningen av klasserna.

Skolans kurator erbjuder alla elever i skolår 7 ett enskilt samtal om trivseln i skolan.

Mottagningsklassen för asylsökande elever ingår i ett av skolans arbetslag och deltar i arbetslagets aktiviteter när så är möjligt.

Vi uppmanar eleverna i mottagningsklassen att delta i vanlig klassundervisning i enlighet med deras personliga förutsättningar.

Lärarna har schemalagd rastvakt, och på skolan finns en skolfritidsledare som eleverna kan vända sig till under större delen av skoldagen.

Österledskolan har ett kontinuerligt samarbete med fritidsgården Stacken, Österledskyrkans fritidsledare och Karlskoga kommuns fältassistenter för att stärka det sociala klimatet.

Skolans personal är uppmärksam på om personer som inte hör till skolan kommer hit. Externa besökare uppmanas att anmäla sig på expeditionen för att få besökskort. Personer som inte beviljas besökskort avvisas vänligt men bestämt från skolan.

Om en elev uteblir från lektionerna och skolan utan giltigt skäl följer mentorerna och skolan vår handlingsplan mot skolkl.

Elevers IUP är en av utgångspunkterna i samtalen mellan mentorn och eleverna.

Inför utvecklingssamtalen utvärderar eleverna sitt förhållningssätt. Denna utvärdering är ett av underlagen för samtalen.

I varje klass finns kamratstödjare. Likabehandlingsteamet har regelbundna träffar med kamratstödjarna för avstämning av utvecklingen i elevgruppen.

Om en elev känner sig utsatt för någon form av kränkande behandling följer mentorerna och likabehandlingsteamet skyndsamt upp detta i enlighet med vår likabehandlingsplan.

Vid problem med arbetsmiljön i en klass och med enskilda elevers förhållningssätt samarbetar mentorerna, arbetslagen och elevhälsoteamet med elevernas föräldrar och, vid behov, andra aktörer i samhället.

Under höstterminen gjordes personalförstärkningar i framför allt skolår 9 för att förbättra klassrumsmiljön, som försämrades med anledning av sammanslagningen av klasserna.

Kamratstödjarna och personalen i likabehandlingsteamet utbildas för sin roll.

Under höstterminen 2009 fick all personal på Österledskolan utbildning av Friends, en riktäckande ideell organisation som arbetar förebyggande mot mobbning och kränkande behandling.

Under höstterminen 2009 fick alla elever på Österledskolan ta del av en teaterföreställning med temat mobbning och kränkande behandling via Friends. Kamratstödjarna fick en särskild utbildning av Friends personal.

Skolans psykosociala arbetsmiljö kartläggs genom mentorssamtal och enkäter. Resultatet återkopplas till och diskuteras med eleverna och i personalgruppen.

Inom östra skolområdet arbetar en lärare som specialresurs för att underlätta övergången mellan skolår 6 och skolår 7. Hon arbetar i klasserna i skolår 6 under vårterminen och lär känna eleverna och deras förutsättningar och behov. Under höstterminen arbetar hon i skolår 7 för att hjälpa eleverna till rätta i deras nya miljö i samarbete med mentorer och undervisande lärare.

Klassammansättningen inför skolår 7 planeras noggrant med hänsyn till den psykosociala miljön. Kurator, specialpedagog och speciallärare involveras i detta arbete.

Introduktionen av eleverna till skolår 7 planeras noggrant. I samband med att eleverna börjar i skolår 7 har eleverna också en inskolningsdag i Knapped.

## Resultat

Antalet anmälda ärenden till Likabehandlingsteamet har minskat mellan 2008 och 2009, från 19 ärenden 2008 till 16 ärenden 2009.

I kurators samtal med eleverna i skolår 7 framkommer att eleverna trivs på Österledskolan och känner sig trygga.

Brukarundersökningen i skolår 8 visar ett NBI på 44 när det gäller respekt och hänsyn.

I vår egen elevenkät, som är en totalundersökning med en svarsfrekvens på 86%, uppger 77,2% av eleverna att det känns bra när de går till skolan på morgonen, 76,8% uppger att de trivs och 86,1% uppger att de känner sig trygga under rasterna. Detta är ett något försämrat resultat jämfört med 2008.

Den kommungemensamma trivselundersökningen, som också är en totalundersökning där vår skola har en svarsfrekvens om 81%, visar att 78% av eleverna sällan eller aldrig är rädda för någon annan elev på skolan. 91% av eleverna känner sig trygga under rasterna, och 84% trivs på skolan.

I vår egen elevenkät uppger 79,6% av eleverna att de vet vart de ska vända sig för att få hjälp om de känner sig illa behandlade i skolan. I trivselundersökningen är motsvarande andel 81% av eleverna. I samma undersökning uppger 78% att de känner till att skolan har ett likabehandlingsteam, och 92% uppger att de känner till att skolan har kamratstödare. 60% av eleverna uppger att de känner till innehållet i likabehandlingsplanen.

## **Analys och bedömning**

Skolan har arbetat systematiskt med mentorskap som ett verktyg i trygghetsarbetet, parallellt med det övriga förebyggande arbetet och det direkta arbetet i Likabehandlingsteamet. Av elevernas uttalanden i olika sammanhang kan vi dra slutsatsen att mentoreorna och övrig personal betyder mycket för elevernas trygghet.

Antalet anmälda ärenden till Likabehandlingsteamet har minskat mellan 2008 och 2009. Det finns dock en tendens att de anmälda ärendena är mer komplicerade och har fler förgreningar i elevgruppen än tidigare. Mobiler och sms som redskap för kränkningar och mobbning spelar en mindre framträdande roll efter införandet av förbud mot mobiltelefoner i klassrummet. Det är dock fortfarande tydligt att sociala medier har stor betydelse för elevernas umgänge i både positiv och negativ bemärkelse. Många av de anmälda ärendena till Likabehandlingsteamet har sin grund i elevernas aktiviteter i sociala medier, vilket också förklarar att fler elever är involverade i de olika ärendena.

En orsak till skolans försämrade resultat vad gäller elevernas trygghet och trivsel kan vara den omstrukturering av skolans organisation som skedde inför höstterminen 2009. På grund av den reducerade budgeten slogs fem klasser i skolår 8 ihop till fyra inför skolår 9. Detta fick stora konsekvenser för det sociala klimatet i de ombildade klasserna. En stor del av höstterminen blev orolig och turbulent, och fokus bland eleverna i klasserna låg ofta mer på positionering i den nya gruppen än på själva undervisningen. Särskilt eleverna från den klass som splittrades påverkades negativt vad gäller trivsel och trygghet.

En annan tänkbar orsak till skolans försämrade resultat kan vara att antalet vuxna på skolan minskade märkbart med anledning av omstruktureringen av organisationen, både mätt i antal heltidstjänster och mätt i antal fysiska personer. Eleverna har ett stort behov av tillgång till vuxna i olika situationer under skoldagen. Minskningen av antalet vuxna på skolan har troligen lett till att eleverna träffar färre vuxna i rastsituationerna och till att de har tillgång till ett mindre antal alternativa vuxna.

Andelen elever med behov av särskilt stöd i skolan ökar märkbart, och av de eleverna är andelen elever med ett bräckligt socialt kapital större. Det ställer större krav på skolan att arbeta inte bara med elevernas kunskapsutveckling utan också med skolans sociala mål och fostran på ett mer systematiskt sätt.

## **Åtgärder för ökad måluppfyllelse**

Vi kommer att förankra skolans likabehandlingsplan i elevgruppen på ett tydligare sätt.

Under 2008 övergick skolan till att arbeta med mentorskap mellan lärare och elever på ett systematiskt sätt. När nu mentorskapet är etablerat och upplevs som ett självklart verktyg i arbetet kommer vi att gå vidare i arbetet med elevernas sociala utveckling. I samband med att skolan övergår till en ny timplan med utrymme för undervisning i SEL (socialt och

emotionellt lärande) kommer vi att börja arbeta med den evidensbaserade metoden SET (social och emotionell träning). SET är ett verktyg för systematiskt arbete med elevernas självkänedom, känslöhantering, empati, motivation och sociala kompetens.

All personal i skolan kommer att erbjudas utbildning i SET på olika nivåer. På så sätt vill vi säkerställa att eleverna möts av samma förhållningssätt och samma budskap oavsett vem av skolans personal de möter.

Utöver utbildning i SET kommer vi att samarbeta med Satellitens personal i utvecklingen av de vuxnas förhållningssätt och arbete med eleverna. All personal kommer att få ta del av en föreläsning om samspelet med ungdomar. Därefter kommer personalen att erbjudas att delta i en vägledningsgrupp, där man kan få vägledning och stöd utifrån frågeställningar som kan uppstå i arbetet med eleverna.

### ***Nämndmål/styrmått***

#### **Förskolan och skolan arbetar för en ökad måluppfyllelse ur ett kunskapsperspektiv.**

Genomsnittligt meritvärde för elever som slutar grundskolans årskurs 9 jämfört med riksgenomsnitt

Andel elever som upplever att de har arbetsro under lektionerna

### **Arbetet i verksamheten**

Varje lärare är mentor för ett antal av det egna arbetslagets elever. I mentorns ansvar ingår att fortlöpande följa de egna mentorselevernans kunskapsutveckling. Mentorn och övrig personal strävar efter att uppmärksamma helheten runt eleverna.

Mentorn ansvarar för att vid behov initiera diskussioner om de egna mentorselevernans behov av särskilt stöd eller ökad stimulans med berörda lärare och övrig personal.

Lärarna undervisar i möjligaste mån elever i sitt eget arbetslag.

Respektive ämneslärare går igenom och diskuterar betygskriterierna i ämnena med sina elever för att tydliggöra vilka krav som ställs.

Elever med goda matematikkunskaper uppmuntras att delta i matematiktävlingar.

Elever i skolår 9 som når särskilt goda studieresultat och elever som är goda föredömen i skolarbetet uppmärksammas med stipendier i samband med skolavslutningen.

Mentor och undervisande lärare anpassar i möjligaste mån undervisning och material till elevernas individuella förutsättningar.

Lärarna strävar efter att skapa helhet för eleverna i undervisningen genom att, när tillfälle ges, arbeta ämnesövergripande utifrån de olika ämnenas gemensamma beröringspunkter.

Österledskolans lärare värnar om en god balans mellan traditionell ämnesundervisning och ämnesövergripande arbetssätt.

Österledskolan har ett väl utrustat skolbibliotek, vars bokbestånd regelbundet förnyas via skolans biblioteksansvarige.

Österledskolans elever tar del av det aktuella kulturutbudet, t.ex. skolbio och teater, när tillfälle ges. Skolans kulturombud informerar regelbundet om det aktuella kulturutbudet.

Skolans elever uppmuntras att delta i skolkören.

Skolans elever uppmuntras att framträda med musikaliska inslag i samband med arbetslagens aktivitetsdagar och skolavslutningar.

Under läsåret 2009/2010 deltar eleverna i skolår 7 i projektet Skapande skola med fokus på dans och teater i samarbete med Kulturskolan.

Lärarna arbetar med utveckling av undervisningen i både arbetslag och ämnesgrupper.

Tid för arbete i arbetslag respektive ämnesgrupper säkerställs genom ett fastställt konferensschema.

Under läsåret 2009/2010 intensifierar ämnesgrupperna sitt arbete med skolans lokala pedagogiska planeringar samt bedömning och betygsättning utifrån bland annat Skolverkets föreskrifter om betyg och bedömning samt aktuella kursplaner.

Under klassråden/mentortiderna går mentorerna igenom provkalendariet och läxor under den närmaste veckan.

Inför utvecklingssamtalen utvärderar eleverna sin arbetsinsats och sin kunskapsutveckling. Denna utvärdering är ett av underlagen för samtalen.

Elevers IUP är en naturlig utgångspunkt i samtalen mellan mentorn och eleverna.

Elevers IUP är ett av underlagen för planeringen av undervisningen.

Elever med behov av särskilt stöd får detta genom exempelvis individualiserad undervisning och anpassat material samt genom stöd av resurs- och speciallärare.

Skolans specialpedagog stöttar arbetslagen genom klassobservationer, viss handledning och åtgärdsförslag samt genom att bistå vid framtagande av anpassat material.

Inom östra skolområdet arbetar en lärare som specialresurs för att underlätta övergången mellan skolår 6 och skolår 7. Hon arbetar i klasserna i skolår 6 under vårterminen och lär känna eleverna och deras förutsättningar och behov. Under höstterminen arbetar hon i skolår 7 för att hjälpa eleverna till rätta i deras nya miljö i samarbete med mentorer och undervisande lärare.

Uppgifter om varje elevs studieresultat och kunskapsutveckling lämnas över till mentorer och undervisande lärare i skolår 7. Dessa uppgifter utgör ett av underlagen för den fortsatta planeringen av elevernas undervisning.

Under höstterminen i skolår 7 diagnostiserar Österledskolan elevernas läsförståelse och matematikkunskaper. Resultatet utgör ett av underlagen för den fortsatta planeringen av elevernas undervisning.

Avstämningar av elevernas kunskapsutveckling som underlag för resursplanering sker kontinuerligt i respektive arbetslag samt i samband med elevhälsoteamets möten, klasskonferenser, omdömesskrivning och betygsättning.

Om en elev uteblir från lektionerna och skolan utan giltigt skäl följer mentorerna och skolan vår handlingsplan mot skolk.

När det blir aktuellt att skriva åtgärdsprogram för elever inventerar mentorn situationen i alla ämnen och försöker hitta lösningar för att undvika att ett eller flera ämnen lämnas helt åt sidan.

Studie- och yrkesvägledaren informerar i samtliga klasser i skolår 8 och 9 om vikten av att var och en har så goda kunskaper och så bra betyg som möjligt inför gymnasievalet och gymnasiestudierna.

Eleverna i skolår 9 får information om de olika gymnasieskolornas program och verksamhet i samband med gymnasieskolornas Öppet-huskvällar.

Eleverna och deras föräldrar kan boka individuella samtal med vår studie- och yrkesvägledare.

## Resultat

	År 2009			År 2008				
	Nationella prov/ % godkänt*	Uppnått målen/ % godkänt	Behörighet till gymnasie- skolan %	Genomsnittligt meritvärde	Nationella prov/ % godkänt*	Uppnått målen/ % godkänt	Behörighet till gymnasie- skolan %	Genomsnittligt meritvärde
<b>Matematik</b>	79,2	95,6	90,4	206,5	83,5	89,3	86,9	194,7
<b>Svenska</b>	93,9	96,4				90,8		
<b>Biologi</b>	74,8	89,5			-	-		
<b>Engelska</b>	87,8	93,0			93,9	92,6		

\* I denna statistik ingår enbart elever som genomfört hela nationella provet i respektive ämne

### Resultat i nationella provet på delprovsnivå 2009

Ämne	Delprov	År 2009					
		Antal deltagande elever	Godkänt %	Väl godkänt %	Mycket väl godkänt %	Ej uppnått målen %	Ej deltagit i alla delprov %
<b>Matematik</b>	Provbetyg	102	53,9	23,5	10,8	11,8	11,3
<b>Svenska</b>	A, muntlig kommunikation	110	44,4	45,4	10,2	0,0	3,6
	B, läsförståelse	108	55,5	30,9	0,9	12,7	
	C, skriftlig produktion	108	63,0	15,7	9,3	12,0	
<b>Biologi*</b>	Provbetyg	86	32,6	51,1	16,3	0,08	19,1
<b>Engelska</b>	A, muntlig kommunikation	106	33,0	34,9	29,2	2,9	13,0
	B, receptiv förmåga	107	45,8	38,3	12,1	3,8	
	C, skriftlig produktion	105	45,7	30,5	20,0	3,8	

\* Utprovningssomgång

Av Österledskolans elevutvärdering efter höstterminen 2009 (svarsfrekvens ca 81%) framgår att 43,2% av eleverna tycker att de har arbetsro under lektionerna. Motsvarande fråga i brukarenkäten i åk 8 ger ett NBI på 41.

## Analys och bedömning

Meritvärdet har ökat kraftigt mellan 2008 och 2009 från 194,7 poäng till 206,5, dvs med 11,8 poäng. Värdet ligger dock fortfarande under riksgenomsnittet, men glappet har minskat. Värdet har också förbättrats så att vi ligger i mitten i Karlskoga kommun. Österledskolans förväntade resultat vad gäller genomsnittligt meritvärde enligt Skolverkets analysverktyg SALSA\* är 207, varför vi nu ligger på förväntat värde (avrundat till heltal). Skolans ökade meritvärde innebär en minskning av glappet till förväntat värde med 13 poäng mellan 2008 och 2009.

(\* SALSA står för Skolverkets Analysverktyg för Lokala SambandsAnalyser och är en regressionsmodell som beräknar elevernas förväntade resultat utifrån bakgrundsfaktorer som t.ex. hemmens socio-ekonomiska status, föräldrarnas utbildningsnivå, ev. invandrarbakgrund och elevernas kön.)

Antalet elever som blivit godkända i de nationella proven har minskat med drygt 4 procentenheter i matematik och ökat med ca 6 procentenheter i engelska mellan 2008 och 2009. (Uppgifter för ämnena svenska och biologi saknas.) Andelen elever som inte deltog, helt eller

delvis, i de nationella proven i matematik och engelska var relativt stor, varför man får tolka siffrorna med viss försiktighet.

Andelen elever som nådde målen i biologi var mycket stor, men även här måste resultatet tolkas med viss försiktighet på grund av stort bortfall. Detta prov genomfördes som en del i Skolverkets utprovning och hade inte officiell status av nationellt prov i biologi fullt ut, vilket kan vara en förklaring till det stora bortfallet av deltagande elever.

Antalet elever som fått godkänt slutbetyg har ökat med 6,3 procentenheter i matematik och med 5,6 procentenheter i svenska. I engelska är antalet elever med godkänt slutbetyg i stort sett oförändrat (en ökning med 0,4 procentenheter).

Antalet elever som var behöriga att söka ett nationellt program på gymnasieskolan ökade från 86,9 % 2008 till 90,4 % 2009, en ökning med 3,5 procentenheter. Som jämförelse kan nämnas att motsvarande siffra för riket är 77%, vilket innebär att Österledskolan ligger över riksgenomsnittet på denna punkt. Samtidigt ökade andelen elever som nådde målen i alla ämnen från 74,6% 2008 till 79,7% 2009, en ökning med 4,5% som innebär att vi har det bästa resultatet i kommunen.

En jämförelse mellan slutbetygen i årskurs 9 2009 och resultatet av de nationella proven visar att Österledskolans elever har för höga slutbetyg i framför allt matematik och svenska jämfört med provbetygen i de nationella proven. Framför allt när det gäller matematik är detta förhållande svårtolkat med tanke på det höga bortfallet av deltagande elever. En granskning av provresultatet i matematik på individnivå visar dock att ca 10% av de elever som genomförde alla delprov fick godkänt slutbetyg i matematik trots att betyget på det nationella provet inte var godkänt. En möjlig förklaring till detta är att de elever som inte fick godkänt i det nationella provet låg nära ett godkänt resultat och lyckades komplettera sina kunskaper under återstoden av terminen. En annan möjlig förklaring är att många elever i skolår 9 hade bytt matematiklärare inför skolår 9 på grund av den omorganisation som gjordes inför läsåret 2008/2009. Detta kan ha lett till en viss försiktighet i betygsättningen.

En granskning av lärarnas behörighet i årskurs 9 vt 2009 visar inget samband mellan behörighet och klassernas resultat. Det kan bero på att de betygsättande obehöriga lärare som undervisade i årskurs 9 hade nästan fullständig lärarbehörighet. Det kan också bero på den omorganisation som skedde inför höstterminen 2008, då lärarbyten inför årskurs 9 kan ha varit en större påverkansfaktor. I vilken mån ämnesobehöriga resurslärare påverkat elevernas resultat går inte att mäta.

Arbetet med elevernas kunskapsutveckling under 2009 kan sammanfattningsvis beskrivas som i huvudsak framgångsrikt. Skillnaden i resultat mellan olika klasser varierar dock ibland kraftigt. Under 2009, och även dessförinnan, förde Österledskolans personal intensiva diskussioner om och arbetade med kursplaner, bedömning, betyg och resultat. Personalen diskuterade även konkreta åtgärder för att förbättra resultaten. Vårterminen 2009 gick också den första omgången elever i årskurs 9 ut som hade mentorer som stöd i sitt skolarbete, om än bara under ett läsår. Det är troligt att en del av det förbättrade betygsresultatet beror på den tätare uppföljning av elevernas skolsituation som mentorskap mellan lärare och elever innebär.

Andelen elever som upplever att de har arbetsro under lektionerna har ökat något, från 40% i elevutvärderingen efter höstterminen 2008 till drygt 43% efter höstterminen 2009. Denna

ökning har skett trots att arbetsklimatet i framför allt årskurs 9 var besvärligt under höstterminen 2009 efter att klasserna slagits samman. Den positiva utvecklingen tyder på att de insatser som gjordes på skolan för att skapa ett lugnare klimat hade viss effekt, även om mycket arbete återstår att göra på denna punkt. Som exempel på insatser för att förbättra arbetsron under lektionerna kan nämnas personalförstärkningar och riktade stödinsatser mot elever med särskilda behov samt arbete med klassammanhållningen.

## Åtgärder för ökad måluppfyllelse

Ämnesgrupperna kommer under 2010 att fortsätta arbetet med betyg och bedömning. I uppdraget till ämnesgrupperna ligger att komma fram till gemensamma ställningstaganden och ett gemensamt förhållningssätt i frågor som rör betyg och bedömning och att se över utformningen av de lokala pedagogiska planeringarna i relation till de nationella. Ämnesgrupperna ska också ta fram lättillgänglig och konkret information till elever och vårdnadshavare om de lokala kursplanerna i de olika ämnena samt om vilka kunskaper och kunskapskvaliteter som ska bedömas. I uppdraget ligger även att ta fram gemensamma verktyg för att säkerställa en så korrekt bedömning och betygsättning som möjligt i respektive ämne. Vad gäller skillnaden i resultat mellan olika klasser kommer vi under 2010 också att ytterligare se över lärarnas ämnesbehörighet.

Som ett ytterligare led i att säkerställa att bedömning och betygsättning sker utifrån styrdokumentet och är likvärdig har lärarna i svenska påbörjat en riktad fortbildning utifrån Skolverkets diagnosmaterial i studiecirkelform under ledning av kommunens ämnesutvecklare i svenska. Insatser av liknande karaktär görs i matematikgruppen.

Diskussioner om hur vi kan förbättra våra elevers resultat i framför allt matematik och svenska utifrån resultatet av de nationella proven på delprovsnivå kommer att initieras i ämnesgrupperna.

Resultatet av elevutvärderingen kommer att diskuteras på skolan utifrån frågeställningen vad skolan kan göra för att öka elevernas trivsel och trygghet samt arbetsron under lektionerna. I detta arbete kommer även elevrådet att involveras.

## *Nämndmål/styrmått*

### **Förskolan och skolan arbetar för ett ökat elev- och föräldrainflytande.**

Andel elever som upplever att de har inflytande över sitt lärande i grundskolan, gymnasiet och Vuxenutbildningen.

Andel föräldrar som känner sig delaktiga i sitt barns individuella utvecklingsplan (IUP) inom grundskolan.

## Arbetet i verksamheten

Varje lärare är mentor för ett antal av det egna arbetslagets elever. I mentorns ansvar ingår att fortlöpande följa de egna mentorselevernans utveckling. Mentorn och hans/hennes mentorselever har schemalagd tid vid två tillfällen i veckan för planering av verksamheten och undervisningen.

I samtalen mellan mentor och elev har eleven möjlighet att påverka planeringen av undervisningen. Mentoreorna försöker vara lyhörda för sina elevers behov och önskemål.

Respektive ämneslärare går igenom och diskuterar kursplaner och betygskriterier i ämnen med sina elever för att tydliggöra vilka krav som ställs och vilka ramar ämnet har. Med hänsyn till elevernas mognad planerar lärarna olika ämnesområden, redovisningssätt och tidpunkt för redovisning tillsammans med sina elever samt utvärderar när arbetsområdet slutförts.

Mentorer och undervisande lärare undervisar eleverna i demokratins villkor och vad demokratiska arbetsformer innebär.

Elevernas tar aktiv del i diskussionerna under utvecklingssamtalen.

Inför utvecklingssamtalen utvärderar eleverna sin arbetsinsats och sin skolsituation på ett särskilt formulär, vilket skickas hem. Denna utvärdering är ett av underlagen för samtalen.

Varje elev har klassråd, där eleverna har möjlighet att lyfta frågor som engagerar dem.

Arbetslagen har lagråd, där klassrådsrepresentanter deltar för att kunna diskutera och vara delaktiga i arbetslagens planering.

På skolan finns ett elevråd med en styrelse och representanter från varje klass. Till elevrådet kan eleverna via arbetslagsråden föra frågor av gemensamt intresse. Elevrådet sammanträder minst en gång per månad.

Ordförande för elevrådet sammanträder regelbundet med skolledningen för diskussion av aktuella frågor.

Elevrådet har involverats i diskussioner om hur skolan kan förbättra elevernas trivsel och trygghet samt deras upplevelse av inflytande över sitt lärande.

Mentorer och undervisande lärare samtalar regelbundet med sina elever om vikten av att ta ansvar för den gemensamma miljön.

Österledskolan har ett matråd med elevrepresentanter.

Vi eftersträvar en jämn könsfördelning bland representanterna i de olika råden.

Mentorer, elever och föräldrar träffas regelbundet för utvecklingssamtal och upprättande och uppföljning av IUP. Vad gäller elever med särskilda behov har mentoreorna utöver sådana möten tät och kontinuerlig kontakt med dessa elevers föräldrar.

## Resultat

Elevrådet har sammanträtt regelbundet under 2009, en gång per månad eller mer.

Matrådet har sammanträtt ca tre gånger per termin.

Elevernas möjlighet att välja nivå och inriktning på sitt arbete, både generellt och inom ramen för elevens val, har stärkts genom de regelbundna mentorssamtalen.

Elevutvärderingen efter höstterminen 2009 visar att:

- 61% av eleverna upplever att lärarna uppmuntrar dem att delta i planeringen av undervisningen.
- De delområden där elevinflytandet över undervisningen är tydligast är arbetssätt, redovisningssätt och redovisningsdatum, drygt 50% vardera.
- Delområden som främst behöver förbättras vad gäller elevinflytande är läxor och arbetsområden, där drygt 40% av eleverna upplever att de har inflytande.
- 62,8% av eleverna upplever att lärarna tar vara på deras synpunkter.
- 79,4% av eleverna upplever att de ofta får ta eget ansvar.

Den kommungemensamma brukarenkäten i skolår 8 visar ett NBI på 37 för elevernas upplevelse av inflytande i skolan.

Vi har inte mätt andelen föräldrar som känner sig delaktiga i sitt barns individuella utvecklingsplan (IUP) inom grundskolan.

## **Analys och bedömning**

Resultatet visar att andelen elever som upplever att de får delta i planeringen av undervisningen har minskat med 4,5 procentenheter. En närmare granskning av inflytandeformerna visar dock att andelen elever som upplever sig ha inflytande över arbetssätt och redovisningsdatum är oförändrad eller har ökat något litet mellan 2008 och 2009, att andelen elever som upplever sig ha inflytande över redovisningssätten har ökat med 2,8 procentenheter, att andelen elever som upplever sig ha inflytande över arbetsområden har ökat med 5,5 procentenheter och att andelen elever som upplever sig ha inflytande över läxorna har ökat med 2,1 procentenheter. Detta förhållande visar snarare på ett ökat elevinflytande i planeringen av undervisningen. Möjligen kan frågeställningen ”inflytande över undervisningen” var för stor och övergripande för att eleverna ska kunna ta ställning till den.

Andelen elever som upplever att lärarna tar vara på deras synpunkter har minskat med ca 11 procentenheter. Även detta kan tyckas vara motsägelsefullt med hänsyn till ovanstående diskussion. Möjligen kan svaren på dessa båda mer övergripande frågeställningar, inflytande över undervisningen och tillvaratagande av synpunkter, för eleverna mer stå för deras allmänna upplevelse av sina påverkansmöjligheter i skolan. År 2009 var turbulent på grund av omstrukturering av verksamheten och minskning av personalstyrkan. Många av de åtgärder som vidtogs skedde i strid med elevernas vilja. Man ska inte heller glömma att en stor del av verksamheten i skolan och under lektionerna utgår ifrån läro- och kursplaner och därmed inte är förhandlingsbar.

Andelen elever som upplever att de ofta får ta eget ansvar har minskat med ca 5,5 procentenheter mellan 2008 och 2009. Resultatet är dock fortfarande gott vad gäller denna frågeställning. En förklaring till det försämrade resultatet kan paradoxalt nog vara mentoreernas och de undervisande lärarnas ambitiösa arbete med elevernas måluppfyllelse. En tätare resultatuppföljning och en noggrannare kontroll av måluppfyllelsen skulle av vissa elever kunna upplevas som att deras egen frihet och deras eget ansvarstagande naggas i kanten.

## **Åtgärder för ökad måluppfyllelse**

För att öka elevernas demokratiska kompetens ska vi fortsätta försöka medvetandegöra eleverna om vad elevinflytande innebär, dvs. vad eleverna kan ha inflytande över, när de kan utöva inflytande och hur formerna för inflytande ser ut. Resultatet av elevutvärderingen kommer även fortsättningsvis att diskuteras på skolan utifrån frågeställningen vad skolan kan göra för att öka elevernas upplevelse av inflytande över sitt lärande. I detta arbete kommer även elevrådet att involveras.

Vi kommer att fortsätta att bjuda in elevernas vårdnadshavare till skolans verksamhet och betona vikten av att de är delaktiga på så många sätt som möjligt.

Vi kommer att fortsätta att fundera över vilka frågor som det är viktigt att stötta verksamhetsråden och elevrådet i. Rektor kommer att boka regelbundna möten med elevrådets styrelse.

Ämnesgrupperna kommer att slutföra arbetet med att ta fram lättillgänglig och konkret information till elever och vårdnadshavare om de lokala pedagogiska planeringarna i de olika ämnena samt om vilka kunskaper och kunskapskvaliteter som ska bedömas.

### **Nämndmål/styrmått**

#### **Förskolan och skolan arbetar hälsofrämjande ur ett folkhälsoperspektiv.**

Andelen pojkar respektive flickor som upplever sig ha en god fysisk och psykisk hälsa.

### **Arbetet i verksamheten**

Varje lärare är mentor för ett antal av det egna arbetslagets elever. I mentorns ansvar ingår att fortlöpande följa de egna mentorselevernans sociala utveckling och beteende. Mentorn och övrig personal strävar efter att uppmärksamma helheten runt eleverna.

Elevernans mentorer för under samlings- och mentortider kontinuerliga samtal med eleverna om deras situation i syfte att försöka se eleverna och skapa goda relationer med dem. All personal tar ansvar för att vid behov informera mentor och ev. övrig berörd personal om elevernas sociala utveckling och beteende.

Arbetslagen genomför regelbundet större och mindre aktiviteter som syftar till att stödja ett positivt socialt klimat i klasserna och i arbetslagen. Skolans kurator erbjuder alla elever i skolår 7 ett enskilt samtal om trivseln i skolan.

Vid problem med arbetsklimatet i en klass och med enskilda elevers förhållningssätt samarbetar mentorerna, arbetslagen och elevhälsoteamet med elevernas föräldrar och, vid behov, andra aktörer i samhället. Österledskolan har ett kontinuerligt samarbete med fritidsgården Stacken, Österledskyrkans fritidsledare och Karlskoga kommuns fältassistenter för att stärka det sociala klimatet.

Inom Östra skolområdet arbetar en lärare som specialresurs för att underlätta övergången mellan skolår 6 och skolår 7. Hon arbetar i klasserna i skolår 6 under vårterminen och lär känna eleverna och deras förutsättningar och behov. Under höstterminen arbetar hon i skolår 7 för att hjälpa eleverna till rätta i deras nya miljö i samarbete med mentorer och undervisande lärare.

Klassammansättningen inför skolår 7 planeras noggrant med hänsyn till den psykosociala miljön. Kurator, specialpedagog och speciallärare involveras i detta arbete.

Introduktionen av eleverna till skolår 7 planeras noggrant. I samband med att eleverna börjar i skolår 7 har eleverna också en inskolningsdag i Knapped.

Alla elever i skolår 8 erbjuds hälsosamtal med vår skolsköterska.

Vi följer vår hälsoplan och stämmer regelbundet av att vi följer innehållet i denna.

Mentorer och övrig personal samtalar regelbundet med eleverna om vikten av goda kostvanor, tillräcklig sömn och rörelse, dvs. om sambandet mellan livsstil och hälsa.

Om skolans personal uppmärksammar något i en elevs livsstil som kan antas leda till försämrad hälsa samarbetar mentorerna, arbetslagen och elevhälsoteamet med elevernas föräldrar och, vid behov, andra aktörer i samhället.

Vi genomför allergi- och skyddsronder med arbetsmiljön i fokus.

Skolan har elevskyddsombud, som årligen utbildas för att kunna uppmärksamma arbetsmiljöfrågor ur ett elevperspektiv.

Eventuella elevolycksfall följs upp och rapporteras av skolsköterskan på särskild blankett.

Arbetslagen genomför regelbundet större och mindre aktiviteter som syftar till att stödja ett positivt socialt klimat i klasserna och i arbetslagen.

Elevrepresentanterna i matrådet följer upp hur eleverna upplever maten i skolrestaurangen och miljön där. Elevernas intryck används som underlag för diskussioner om förbättringar.

Tobaksfria elever uppmuntras genom projektet ”Tobaksfri duo”. Samtliga elever uppmannas att delta i samband med bland annat läsårsstarten.

I skolans ordinarie undervisning ingår undervisning i sex och samlevnad och SANT (sniffning, alkohol, narkotika och tobak). Denna undervisning sker såväl ämnesspecifikt som ämnesövergripande och i samarbete med externa aktörer. Under höstterminen 2009 samarbetade vi med Örebro universitet i projektet TASK.

I samband med föräldramötena får föräldrarna information och stöttning i frågor rörande alkohol och droger från ÖPP (Örebro preventionsprogram). Denna information ges av utbildade informatörer från Österledskolan eller Karlskoga kommun.

## **Resultat**

(Resultaten vad gäller elevernas upplevelse av trygghet och påverkansmöjligheter redovisas ovan.)

I vår egen elevenkät uppger 78,7% av eleverna att de äter skollunch varje dag eller nästan varje dag. 85,8% uppger att de sällan eller aldrig röker, och 88,5% uppger att de sällan eller aldrig snusar.

Kommunens brukarenkät i skolår 8 visar ett NBI på 57 på frågan om hur eleverna upplever att de mår för dagen.

Enkätundersökningen Liv och hälsa visar att 75% av flickorna och 90% av pojkarna i skolår 7 upplever att de rent allmänt mår bra.

## **Analys och bedömning**

Andelen elever som äter skollunch varje eller nästan varje dag är i stort sett oförändrad (en ökning med 0,7%).

Skolans resultat vad gäller elevernas tobaksbruk har försämrats mellan 2008 och 2009 med mellan 5 och 7 procentenheter. Fokus i skolans arbete och i samhället i övrigt har legat på andra frågor de senaste åren, vilket kan vara en förklaring.

## **Åtgärder för ökad måluppfyllelse**

I samband med att vi börjar använda SET som ett verktyg i arbetet med elevernas sociala utveckling kommer vi också att ta med livsstilsfrågor i undervisningen.

Vi kommer att lägga stor vikt vid att skapa ett tätare nätverk av vuxna runt våra elever genom riktade personalförstärkningar.

Livsstilsfrågor och sambandet mellan livsstil och hälsa kommer att få en mer framskjuten plats i skolans diskussioner med elevernas vårdnadshavare om vi uppmärksammar att en elev inte verkar må bra.

### ***Nämndmål/styrmått***

**Nyanlända barn med eller utan uppehållstillstånd känner sig trygga i förskola och skola.**

Andel barn i procent som upplever sig mötta med respekt och hänsyn (se mål 1).

### **Arbetet i verksamheten**

Österledskolans nyanlända elever har sin grundtillhörighet i en mottagningsklass men är också klassplacerade i en vanlig grundskoleklass. Mottagningsklassen för asylsökande elever ingår i ett av skolans arbetslag och deltar i arbetslagets aktiviteter när så är möjligt.

Vi uppmuntrar eleverna i mottagningsklassen att delta i vanlig klassundervisning i enlighet med deras personliga förutsättningar.

Se även mål 1 ovan.

### **Resultat**

Vi har inte mätt detta mål särskilt. Den bedömning som undervisande lärare gör utifrån sina samtal med de aktuella eleverna är att de över lag känner sig trygga och väl mottagna på Österledskolan.

Våra nyanlända elever deltar i grundskolans lektioner i största möjliga utsträckning, vilket fungerar bra.

### **Analys och bedömning**

Verksamheten med nyanlända elever fungerar mycket bra på Österledskolan, och dessa elever smälter in i verksamheten på ett bra sätt. Undervisande lärare i grundskolans verksamhet försöker i möjligaste mån tillämpa samma förhållningssätt gentemot dessa elever som gentemot sina elever i ordinarie grundskoleklasser vad gäller kunskapsutvecklingen och den allmänna skolsituationen.

De nyanlända eleverna har sin gemensamma bas i en liten grupp med en lärare som arbetar med ett klasslärarperspektiv, vilket troligen ökar elevernas känsla av trygghet och tillhörighet.

### **Åtgärder för ökad måluppfyllelse**

Från och med höstterminen 2010 kommer Österledskolan inte att ha någon verksamhet för nyanlända elever.

### ***Framtiden och verksamhetsutveckling***

Vi kommer under 2010 att fortsätta vårt arbete med likvärdig bedömning och betygsättning, samtidigt som vi går in i läroprocess runt de kommande nya läro- och kursplanerna.

Vi har även fortsättningsvis ett dubbelt fokus på det kunskapsmässiga respektive det sociala och medborgerliga uppdraget. Under 2010 påbörjar vi implementeringen av SET (social och emotionell träning) som ett verktyg för att förstärka mentorskapet och för att utveckla vårt arbete med det sociala och medborgerliga uppdraget på ett mer systematiskt sätt.

Processen med arbetslagsutveckling utifrån respektive arbetslags önskemål och behov påbörjas under 2010.

### *Likabehandlingsplan*

En ny likabehandlingsplan togs fram i enlighet med den nya lagstiftningen under höstterminen 2009. Denna kommer att utvärderas i slutet av vårterminen 2010, och en ny likabehandlingsplan kommer att skrivas under början av höstterminen 2010 med ledning av den utvärdering som görs.

Utvärderingen av den föregående likabehandlingsplanen visar att omorganisationen inför läsåret 2008/2009 med införande av årskursarbetslag innebar en ökad oro i elevgruppen och därmed en ökad känsla av otrygghet för vissa elever. De åtgärder som sattes in för att motverka detta gav dock resultat och situationen stabiliserade sig efter hand, och vårterminen 2009 upplevdes som lugn. Inför läsåret 2009/2010 skedde en ny omstrukturering av verksamheten med bland annat sammanslagning av klasser, vilket ånyo skapade oro i framför allt skolår 9.

Antalet anmälda ärenden av traditionell art till likabehandlingsteamet minskade mellan 2008 och 2009.



# Lightversion

## ***Sammanfattning av måluppfyllelsen***

Meritvärdet har ökat från 194,7 poäng till 206,5. Österledskolans förväntade resultat vad gäller genomsnittligt meritvärde enligt Skolverkets analysverktyg SALSA är 207.

Antalet elever som var behöriga att söka ett nationellt program på gymnasieskolan ökade från 86,9 % 2008 till 90,4 % 2009. Motsvarande siffra för riket är 77%. Samtidigt ökade andelen elever som nådde målen i alla ämnen från 74,6% 2008 till 79,7% 2009.

Österledskolans elever har för höga slutbetyg i framför allt matematik och svenska jämfört med probetygen i de nationella proven.

## **Årets viktigaste händelser**

Antalet klasser minskade från 14 vårterminen 2009 till 11 höstterminen 2009. Antalet tjänster på skolan reducerades med nästan 4, räknat i heltidstjänster. De 5 klasserna i skolår 8 vt 2009 slogs ihop till 4 klasser inför höstterminsstarten i skolår 9.

I januari gick en av våra elever vidare till finalen i matematiktävlingen vid Danderyds matematikgymnasium. I oktober blev en av våra elever länsvinnare i DN:s Nutidsorientering.

## ***Nämndmål/styrmått***

**Alla barn och elever känner sig trygga i förskola och skola.**

Andel barn och elever i procent som upplever sig mötta med respekt och hänsyn.

## **Arbetet i verksamheten**

I mentorns ansvar ingår att fortlöpande följa de egna mentorselevernans sociala utveckling och beteende. I samband med läsårsstarten informerar mentorerna eleverna om likabehandlingsplanen samt om skolans ordningsregler och konsekvenserna av att bryta mot dessa. Under mentortiderna diskuterar och arbetar mentor och elever med vår gemensamma värdegrund.

All personal tar ansvar för att diskutera och följa upp värdegrundsfrågor och demokratiska värderingar samt normbrytande beteenden med eleverna när så är påkallat.

Arbetslagen genomför regelbundet större och mindre aktiviteter som syftar till att stödja ett positivt socialt klimat i klasserna och i arbetslagen. Under höstterminen gjordes särskilda satsningar i arbetet med det sociala klimatet i skolår 9 som en följd av sammanslagningen av klasserna.

Lärarna har schemalagd rastvakt, och på skolan finns en skolfritidsledare som eleverna kan vända sig till under större delen av skoldagen. Österledskolan samarbetar också med fritidsgården, Österledskyrkans fritidsledare och Karlskoga kommuns fältassistenter.

I varje klass finns kamratstödjare. Likabehandlingsteamet har regelbundna träffar med kamratstödjarna. Om en elev känner sig utsatt för någon form av kränkande behandling följer mentorerna och likabehandlingsteamet skyndsamt upp detta.

## **Resultat**

Antalet anmälda ärenden till Likabehandlingsteamet har minskat mellan 2008 och 2009.

Brukarundersökningen i skolår 8 visar ett NBI på 44 när det gäller respekt och hänsyn. I vår egen elevenkät uppger 77,2% av eleverna att det känns bra när de går till skolan på morgonen. 76,8% uppger att de trivs och 86,1% uppger att de känner sig trygga. Detta är ett något försämrat resultat jämfört med 2008. Den kommungemensamma trivselundersökningen visar att

78% av eleverna sällan eller aldrig är rädda för någon annan elev på skolan. 91% av eleverna känner sig trygga under rasterna, och 84% trivs på skolan.

I vår egen elevenkät uppger 79,6% av eleverna att de vet vart de ska vända sig för att få hjälp om de känner sig illa behandlade i skolan. I trivselundersökningen är motsvarande andel 81%. 78% känner till att skolan har ett likabehandlingsteam, och 92% känner till att skolan har kamratstödjare. 60% av eleverna känner till innehållet i likabehandlingsplanen.

## **Analys och bedömning**

Skolan har arbetat systematiskt med mentorskap, parallellt med det förebyggande arbetet och arbetet i Likabehandlingsteamet. Antalet anmälda ärenden till Likabehandlingsteamet har minskat. De anmälda ärendena är dock mer komplicerade än tidigare. Många av de anmälda ärendena till Likabehandlingsteamet har sin grund i elevernas aktiviteter i sociala medier.

En orsak till skolans försämrade resultat vad gäller elevernas trygghet och trivsel kan vara omstruktureringen av skolans organisation, vilken fick stora konsekvenser för det sociala klimatet. En annan orsak kan vara att antalet vuxna på skolan minskade märkbart.

Andelen elever med behov av särskilt stöd i skolan ökar märkbart, och av de eleverna är andelen elever med ett bräckligt socialt kapital större.

## **Åtgärder för ökad måluppfyllelse**

Vi kommer att förankra skolans likabehandlingsplan i elevgruppen på ett tydligare sätt.

Under ht 2010 kommer vi att börja arbeta med SET (social och emotionell träning). All personal i skolan kommer att erbjudas utbildning i SET. Vi kommer också att samarbeta med Satellitens personal i utvecklingen av de vuxnas förhållningssätt och arbete med eleverna.

## **Nämndmål/styrmått**

### **Förskolan och skolan arbetar för en ökad måluppfyllelse ur ett kunskapsperspektiv.**

Genomsnittligt meritvärde för elever som slutar grundskolans årskurs 9 jämfört med riksgenomsnitt

Andel elever som upplever att de har arbetsro under lektionerna

## **Arbetet i verksamheten**

I mentorns ansvar ingår att fortlöpande följa de egna mentorselevernars kunskapsutveckling.

Respektive ämneslärare går igenom och diskuterar betygskriterierna i ämnen med sina elever. Under klassråden går mentorerna igenom provkalendarier och läxor.

Uppgifter om varje elevs studieresultat och kunskapsutveckling lämnas över till mentorer och undervisande lärare i skolår 7. Mentor och undervisande lärare anpassar i möjligaste mån undervisning och material till elevernas individuella förutsättningar. Skolans specialpedagog stöttar arbetslagen genom klassobservationer, viss handledning och åtgärdsförslag samt genom att bistå vid framtagande av anpassat material.

Under höstterminen i skolår 7 diagnostiserar Österledskolan elevernas läsförståelse och matematikkunskaper.

Under läsåret 2009/2010 intensifierar ämnesgrupperna sitt arbete med skolans lokala pedagogiska planeringar samt bedömning och betygsättning.

## **Resultat**

Meritvärdet ökade från 194,7 poäng till 206,5. Värdet ligger fortfarande under riksgenomsnittet men har dock förbättrats så att vi ligger i mitten i Karlskoga kommun. Österledskolans förväntade resultat vad gäller genomsnittligt meritvärde enligt Skolverkets analysverktyg SALSA är 207.

Antalet elever som var behöriga att söka ett nationellt program på gymnasieskolan ökade från 86,9 % 2008 till 90,4 %. Motsvarande siffra för riket är 77%. Samtidigt ökade andelen elever som nådde målen i alla ämnen från 74,6% 2008 till 79,7%.

## **Analys och bedömning**

Slutbetygen förbättrades vad gäller såväl meritvärde som behörighet till gymnasieskolan. Österledskolans elever har för höga slutbetyg i framför allt matematik och svenska jämfört med provbetygen i de nationella proven. Ca 10% av de elever som genomförde alla delprov fick godkänt slutbetyg i matematik trots att betyget på det nationella provet inte var godkänt. En möjlig förklaring till detta är att de elever som inte fick godkänt i det nationella provet låg nära ett godkänt resultat. En annan möjlig förklaring är att många elever i skolår 9 hade bytt matematiklärare inför skolår 9. Detta kan ha lett till en viss försiktighet i betygsättningen.

Under 2009 arbetade Österledskolans personal med kursplaner, bedömning, betyg och resultat samt diskuterade konkreta åtgärder för att förbättra resultaten. Vårterminen 2009 gick också den första omgången elever i årskurs 9 ut som hade mentorer som stöd i sitt skolarbete. Det förbättrade betygsresultatet kan bero på en tätare uppföljning av elevernas skolsituation.

Andelen elever som upplever att de har arbetsro under lektionerna har ökat något. Detta tyder på att de insatser som gjordes för att skapa ett lugnare klimat hade viss effekt.

## **Åtgärder för ökad måluppfyllelse**

Vi kommer att fortsätta arbetet med betyg och bedömning. Ämnesgrupperna ska ta fram lättillgänglig och konkret information till elever och vårdnadshavare om de lokala pedagogiska planeringarna, liksom gemensamma verktyg för bedömning och betygsättning. Lärarna i svenska har påbörjat en utbildning under ledning av kommunens ämnesutvecklare i svenska. Insatser av liknande karaktär görs i matematikgruppen.

Diskussioner om hur vi kan förbättra våra elevers resultat i framför allt matematik och svenska utifrån resultatet av de nationella proven kommer att initieras i ämnesgrupperna.

Resultatet av elevutvärderingen kommer att diskuteras på skolan utifrån frågeställningen vad skolan kan göra för att öka elevernas trivsel och trygghet samt arbetsron under lektionerna. I detta arbete kommer även elevrådet att involveras.

## **Nämndmål/styrmått**

### **Förskolan och skolan arbetar för ett ökat elev- och föräldrainflytande.**

Andel elever som upplever att de har inflytande över sitt lärande i grundskolan, gymnasiet och Vuxenutbildningen.

Andel föräldrar som känner sig delaktiga i sitt barns individuella utvecklingsplan (IUP) inom grundskolan.

## **Arbetet i verksamheten**

Mentorn och hans/hennes mentorselever har schemalagd tid vid två tillfällen i veckan för planering av verksamheten och undervisningen. Mentorena försöker vara lyhörda för sina elevers behov och önskemål.

Med hänsyn till elevernas mognad planerar lärarna olika ämnesområden, redovisningssätt och tidpunkt för redovisning tillsammans med sina elever. Mentorer och undervisande lärare undervisar eleverna i demokratins villkor och vad demokratiska arbetsformer innebär.

Varje elev har klassråd, där eleverna har möjlighet att lyfta frågor som engagerar dem. Arbetslagen har lagråd, och på skolan finns ett elevråd med en styrelse och representanter från varje klass. Elevrådet sammanträder minst en gång per månad. Österledskolan har också ett matråd med elevrepresentanter.

Mentorer, elever och föräldrar träffas regelbundet för utvecklingssamtal och upprättande och uppföljning av IUP.

### **Resultat**

Elevrådet har sammanträtt regelbundet under 2009, en gång per månad eller mer. Matrådet har sammanträtt ca tre gånger per termin.

Elevernas möjlighet att välja nivå och inriktning på sitt arbete, både generellt och inom ramen för elevens val, har stärkts genom de regelbundna mentorssamtalen.

61% av eleverna upplever att lärarna uppmanar dem att delta i planeringen av undervisningen, särskilt vad gäller arbetssätt, redovisningssätt och redovisningsdatum, drygt 50% vardera. 62,8% av eleverna upplever att lärarna tar vara på deras synpunkter. 79,4% av eleverna upplever att de ofta får ta eget ansvar. Den kommungemensamma brukarenkäten i skolår 8 visar ett NBI på 37 för elevernas upplevelse av inflytande i skolan.

Vi har inte mätt andelen föräldrar som känner sig delaktiga i sitt barns individuella utvecklingsplan (IUP) inom grundskolan.

### **Analys och bedömning**

Andelen elever som upplever att de får delta i planeringen av undervisningen har minskat med 4,5 procentenheter. En detaljgranskning av de olika inflytandeformerna visar dock snarare på ett ökat elevinflytande i planeringen av undervisningen. Möjligen kan frågeställningen ”inflytande över undervisningen” var för övergripande för att eleverna ska kunna ta ställning till den.

Andelen elever som upplever att lärarna tar vara på deras synpunkter har minskat med ca 11 procentenheter. Möjligen kan svaren mer stå för elevernas allmänna upplevelse av sina påverkansmöjligheter i skolan. Många av de åtgärder som vidtogs under 2009 skedde i strid med elevernas vilja. En stor del av verksamheten i skolan och under lektionerna utgår också ifrån läro- och kursplaner som inte är förhandlingsbara.

Andelen elever som upplever att de ofta får ta eget ansvar har minskat med ca 5,5 procentenheter mellan 2008 och 2009. En förklaring kan vara lärarnas noggrannare resultatuppföljning, som av vissa elever skulle kunna upplevas som att deras egen frihet och deras eget ansvarstagande naggas i kanten.

### **Åtgärder för ökad måluppfyllelse**

För att öka elevernas demokratiska kompetens ska vi fortsätta försöka medvetandegöra eleverna om vad elevinflytande innebär. Resultatet av elevutvärderingen kommer att diskuteras på skolan. I detta arbete kommer även elevrådet att involveras.

Vi kommer att fortsätta att bjuda in elevernas vårdnadshavare till skolans verksamhet och betona vikten av att de är delaktiga på så många sätt som möjligt.

### **Framtiden och verksamhetsutveckling**

Vi kommer att fortsätta vårt arbete med likvärdig bedömning och betygsättning, samtidigt som vi går in i lärprocess runt de kommande nya läro- och kursplanerna.

Under 2010 påbörjar vi implementeringen av SET (social och emotionell träning) för att utveckla vårt arbete med det sociala och medborgerliga uppdraget på ett mer systematiskt sätt.

### **Likabehandlingsplan**

En ny likabehandlingsplan togs fram i enlighet med den nya lagstiftningen. Utvärderingen av den föregående likabehandlingsplanen visar att de olika omorganisationerna innebar en ökad oro i elevgruppen och därmed en ökad känsla av otrygghet för vissa elever. De åtgärder som sattes in för att motverka detta gav dock resultat och situationen stabiliserade sig efter hand.