



KARLSKOGA
KOMMUN

Barn- och utbildningsnämndens

Kvalitetsredovisning 2009

- Årets viktigaste händelser
- Måluppfyllelse
- Framtid och verksamhetsutveckling



Förskola, grundskola och frivilliga skolformer

KVALITETSREDOVISNING

SAMMANFATTNING

ÅRETS VIKTIGASTE HÄNDELSER

Det pedagogiska arbetet inom förskolan förstärktes genom att pedagogiska samordnare utsågs på alla enheter. Försöksverksamhet infördes för barn med 15 timmars placeringstid med 5 timmar per dag tisdag – torsdag. Barnomsorgspengen infördes från den 1 juli.

Fortsatt stor satsning på att få upp resultaten i skolan. Meritvärden i årskurs 9 ökade kraftigt under 2009. Beslut togs om att avveckla verksamheten i Granbergsdal från och med hösten 2010.

Bygget av ett nytt Teknikhus påbörjades och beslut om etapp 2 av den nya gymnasieskolan antogs. En utökad utbildningssamverkan med Degerfors har kommit igång. Arbetet med att få till ett Vård- och omsorgscollege är i sin slutfas.

MÅLUPPFYLLELSE

Nämnden har nått årets etappmål i sin huvuduppgift: Ökad måluppfyllelse ur ett kunskapsperspektiv. Meritvärden i åk 9 har ökat rejält. Pojkars resultat har närmat sig flickornas.

En stor majoritet av föräldrarna är nöjda med förskolans tider för öppethållande. Bygget av ett nytt gymnasium fortgår enligt planerna. De stora utvecklingsområdena är barns- och elevernas trygghet och elevinflytandet.

Trots minskade budgetramar under våren har verksamheten bedrivits på ett tillfredställande sätt.

Årets ekonomiska resultat visar på ett mindre överskott.

Överskottet härrör sig i huvudsak till grundskolans verksamhetsområde. Grundskolan har vidtagit åtgärder under hösten 2009 för att anpassa sin organisation till minskat elevunderlag år 2010.

Frivilliga skolformer gör ett mindre underskott. Det beror på högre interkommunala kostnader än förväntat.

FRAMTID OCH VERKSAMHETSUTVECKLING

Avgiftsbortfall från och med hösten 2010 då allmän förskola för 3 - åringar införs samt lägre statsbidrag med anledning av minskat befolkningstal. Barnomsorgspengen kan innebära relativt snabba förändringar i den kommunala förskoleverksamheten. Av allt att döma medför de kommande kommunala besluten kring lokalfrågorna stora förändringar i verksamheten under de närmaste åren. Det krävs stora anpassningar av verksamheten eftersom elevunderlaget minskar kraftigt. Fortsatt satsning på att höja skolresultaten främst inom gymnasieskolan.

Nya statliga reformer bland annat Gymnasireformen (Gy 11), ny skollag, nya betygsteg, nya tim- och kursplaner mm påverkar framtidens skola på ett omfattande sätt. Utbildningssamverkan med Degerfors beräknas komma till politisk behandling under våren 2010.

I tjänsten

Jukka Tekonen
Förvaltningschef

FÖRSKOLA

VERKSAMHET

Förskoleverksamheten i Karlskoga består av:

2 öppna förskolor

Öppen förskolas uppgift är att erbjuda barn en god pedagogisk gruppverksamhet i nära samarbete med de vuxna besökarna. Samtidigt får de vuxna möjlighet till kontakt och gemenskap. Besökarna är inte inskrivna utan avgör själva när och hur ofta de vill delta.

I många kommuner samarbetar den öppna förskolan med socialtjänsten och barn- och mödrahälsovården för att bidra till att föräldrarnas behov av medicinsk och social service tillgodoses. I Karlskoga finns detta samarbete vid den Öppna Förskolan på södra området – verksamheten kallas Familjecentralen Pluto.

I snitt tar varje öppen förskola emot 35 besökare/dag.

24 familjedaghem

I familjedaghem tar dagbarnvårdare emot barn i sitt eget hem. Barnen är i åldern 1-5 år och 7-10 år. 15 april 2009 var 119 barn placerade i familjedaghem medan det 15 oktober var 99 barn placerade.

26 förskolor (61 avdelningar)

Förskolan är en pedagogisk gruppverksamhet för barn från 1 – 5 år. Barn börjar i förskolan vid olika åldrar och deltar under olika lång tid.

Den 15 april 2009 var 1185 barn placerade och 15 oktober var antalet 1096 barn.

Förskolans uppgift är att lägga grunden för ett livslångt lärande. Den ska också vara ett stöd för familjerna i deras ansvar för barnens fostran, utveckling och lärande. Samtidigt ska den vara organiserad så att den gör det möjligt för föräldrar att förvärvsarbeta eller studera.

I förskolan förenas omsorg och pedagogik i en verksamhet som tar ansvar för hela barnet hela dagen. Lek och skapande liksom barnens eget utforskande ges stort utrymme. Förskolan ska vara rolig, trygg och lärorik för alla barn som deltar.

Förskolan är öppen hela året. De dagliga öppettiderna anpassas till föräldrarnas arbete eller studier och till barnens behov.

”Nattis”

Kommunen har ett ”Nattis” med 30 platser för barn mellan 1- 12 år. Verksamheten är till för familjer där omsorgsbehov finns på kvällar, nätter och/eller helger.

Enskilda verksamheter

I kommunen finns 3 enskilda förskolor (Granen, Hjärtans Fröjd och Lonnhyttans förskola) som förvaltningen har tillsynsansvar för. Besök har genomförts på samtliga enskilda förskolor och arbetsplaner och kvalitetsredovisningar har delgetts kommunen.

Det samlade intrycket är att de enskilda förskolorna upprätthåller en god kvalitet utifrån förskolans styrdokument och de lokalt politiskt prioriterade målen.

Under året har Svenska kyrkan tagit över ledningen för en öppen förskola som tidigare drivits i kommunal regi. Verksamheten bedrivs på samma sätt som motsvarande kommunal verksamhet.

ÅRETS VIKTIGASTE HÄNDELSER

- Under hela året placeras barn inom 4-månadersgränsen.
- Under framförallt våren så kan inte önskat placeringsdatum tillgodoses, vilket gör att i den kvalitetsuppföljning som Sveriges kommuner och landsting genomför så får förskolan i Karlskoga följande resultat:
Under 2009 är väntetiden i snitt 48 dagar för 37 % av barnen.
- En förskollärare per enhet är från den 1 januari 2009 utsedd till pedagogisk samordnare. Uppdraget är att samordna enhetens resurser på bästa sätt utifrån ett pedagogiskt perspektiv.
- En webbenkät lämnades under hösten ut till alla föräldrar där de fick tillfälle att bedöma hur nöjda de är med förskolan som helhet. Resultatet visade ett Nöjdbrukarindex på 85,2 %.
- Ett politiskt beslut har tagits under 2009 som garanterar personalen att arbets/skyddskläder får köpas in till varje enhet.
- Under läsåret 2009/10 prövas ett utlägg av 15 timmarsplacerade barn till 8.30-13.30 ti-to. Vid en uppföljning av föräldrarna ht-09 så redovisar de att 81 % av föräldrarna är nöjda med detta. En uppföljning bland personalen kommer att göras våren 2010 inför ett nytt beslut om vilka placeringstider som ska gälla framöver .
- En enkät har skickats till alla föräldrar för att undersöka föräldrarnas egentliga behov av förskolans öppethållande. Av de 300 föräldrar som svarade på enkäten uppgav 86 % att de är nöjda med de öppettider som gäller idag.
- En gemensam kompetensutvecklingsplan är utarbetad för hela förskoleverksamheten med utgångspunkt från förskolans olika styrdokument och behov i verksamheten. Planen innebär att all personal ska utbildas i TRAS (metod för stöd till barnens språkutveckling), ICDP(metod för gemensamt förhållningssätt), genusforskning, utomhuspedagogik och pedagogisk dokumentation.
- Ett manligt nätverk utgör referensgrupp för ett förvaltningsövergripande arbetssätt för att göra förskolans verksamhet attraktivt som arbetsområde för både män och kvinnor.
- E-tjänstmoduler har köpts in under hösten 2009 för ansökan, uppsägningar, schema och inkomstuppgifter via webben. Start kommer att ske före sommaren 2010.
- Införande av barnomsorgspeng från den 1 juli 2009 innebär att kommunen får lägre intäkter då det är barnets hemkommun som står för förskolekostnaden oavsett vilken kommun barnet har barnomsorg i.

MÅLUPPFYLLELSE

Förskoleverksamheten har dels pedagogiska strävansmål som anges i Lpfö-98, men också en fostrande roll och ett serviceuppdrag som ska vara ett komplement till hemmen.

De politiskt prioriterade målen är:

- Alla barn ska känna sig trygga i förskolan
- Förskolan arbetar för en ökad måluppfyllelse ur ett kunskapsperspektiv
- Förskolan arbetar för ett ökat barn- och föräldrainsflytande
- Förskolan arbetar hälsofrämjande ur ett folkhälsoperspektiv

1. Alla barn ska känna sig trygga i förskolan

Styrmått

Andel barn som upplever sig mötta med respekt och hänsyn

Resultat

NBI 88,2 (nöjdbrukarindex är ett kvalitetsmått som framtagits av SKL, Sveriges kommuner och landsting)

Analys

Ett aktivt arbete med värdegrunden pågår i en ständigt återkommande dialog inom verksamheten.

Åtgärder för ökad måluppfyllelse

I kompetensutvecklingsplanen ingår att all personal inom 5 år ska genomgå en utbildning i ICDP som är en metod för ett gemensamt förhållningssätt som utgår från de uppdrag som ges i styrdokumentet.

2. Förskolan arbetar för en ökad måluppfyllelse ur ett kunskapsperspektiv

Styrmått

Andel förskolor som till fullo arbetar utifrån förskolans pedagogiska handlingsplan för Karlskoga kommuns förskolor

Resultat

75 % har nått full måluppfyllelse vad gäller den lokala pedagogiska handlingsplanen för Karlskoga kommun. Detta innebär att det på alla enheter:

- utsetts pedagogiska samordnare
- arbetas med pedagogisk dokumentation
- görs en kartläggning av barnens språkutveckling som grund för arbetslagets pedagogiska upplägg
- är över 61 % förskollärare
- genomförs kompetenshöjande insatser vad gäller utomhuspedagogik, förhållningssätt och genusforskning.

Analys

Områden som kvarstår i handlingsplanen är att:

- kunna erbjuda modersmålsstöd
- utöka pedagogkonsulenternas tid för handledning till personalen
- teckenkommunikation används på alla enheter
- Marte Meo och lekarbete används mer frekvent i verksamheten
- personalen ges större möjligheter att arbeta med pedagogiskt arbete/pedagogisk dokumentation

Åtgärder för ökad måluppfyllelse

Diskussion pågår om att överflytta pedagogkonsulenternas arbete inom fritidsverksamheten till specialpedagoger inom skolan då skulle deras tid för handledning inom förskolan öka.

3. Förskolan arbetar för ett ökat barn- och föräldrainflytande

Styrmått

Andel föräldrar som känner sig delaktiga i förskolans kvalitetsarbete

Resultat

NBI 81,9

Analys

Föräldrainflytande sker via dagliga möten, aktiviteter på förskolan, föräldramöten, utvecklingssamtal, verksamhetsråd och pedagogiska dokumentationer. Förhållningssättet präglas av tillåtande, engagerade och närvarande pedagoger. I dialog med barnen ska verksamheten bli så bra som möjligt. Pedagogisk dokumentation är en kraftfullt metod för att kommunicera barns livslånga lärande med föräldrarna.

Åtgärder för ökad måluppfyllelse

Utveckling av föräldramöten pågår i syfte att skapa nya mötesplatser för att nå dagen föräldrar i en gemensam dialog.

4. Förskolan arbetar hälsofrämjande ur ett folkhälsoperspektiv

Styrmått

Andelen förskolor som arbetar hälsofrämjande och som har analyserat innehållet i barnens utevistelse

Resultat

NBI 82,5

Analys

Det är viktigt att erbjuda personalen kompetensutveckling inför en aktiv dialog omkring innehållet i utevistelsen så att alla barn erbjuds en stimulerande verksamhet. Föreläsningar och litteraturläsning har pågått under året och ligger till grund för den fortsatta dialogen.

Åtgärder för ökad måluppfyllelse

Ett kvalitetsåtagande kommer att tas fram för att säkerställa innehållet och pedagogens roll i barnens utevistelse.

FRAMTID OCH VERKSAMHETSUTVECKLING

Måluppfyllelsen är god för de politiskt prioriterade målen, men när det gäller kvalitetsuppföljning så krävs ett fortsatt arbete för att formulera styrmått, som bättre stödjer verksamhetens utveckling inom fler områden och på alla enheter.

Skolverkets redovisning över antalet barn/personal visar för 2009 en negativ utveckling. Rikssnittet (såväl kommunala förskolor som enskilda) ligger på 5,4 barn/personal medan Karlskoga har ett snitt på 5,8 barn/personal. För de kommunala förskolorna i Karlskoga är snittet på 5,9 barn/personal.

Små barns behov av trygga relationer till vuxna och rimliga möjligheter för personalen att

synliggöra och stödja behoven hos det enskilda barnet likväl som behoven i barngruppen gör att det finns starka skäl att arbeta för färre antal barn/personal.

Ett annat viktigt skäl är att också personalens arbetsmiljö påverkas starkt av det stora antalet barn/personal, vilket gör att det finns en ökande risk för att korttidsfrånvaron och övriga sjukskrivningar ökar.

I Skolverkets sammanställning redovisas också antalet kommuner som erbjuder modersmålsstöd enligt uppdraget i Lpfö98.

Karlskoga kommun erbjuder 0% modersmålsstöd medan riket i övrigt och kommungruppen erbjuder 18 % av berörda barn modersmålsstöd.

Förskolans chefsområden är fortfarande stora. I snitt har varje förskolechef 50 medarbetare och det krävs fler chefer inom förskolan för att uppnå målet i Barn- och utbildningsplanen om 40 anställda per chef.

En gemensam kompetensutvecklingsplan har under året formulerats för all förskoleverksamhet.

I den anges vilka områden som verksamheten främst ska kraftsamla kring:

- Språklig utveckling/svenska
- Matematik/teknik, naturvetenskap
- Utevistelsen/utemiljön
- Genus
- Internationalisering

Pedagogisk dokumentation kommer att användas som arbetsmetod, vilket innebär att delar av budgeten för kompetensutveckling kommer att användas för att skapa reflektionstid på dagtid. Detta möjliggörs genom att ta in vikarier från resursteamerna.

Det finns ett behov av att kartlägga utemiljön på förskolorna utifrån flera aspekter; Barnens behov av en stimulerande och utvecklande miljö samt trygghets- och säkerhetsaspekten för både barn och vuxna när det gäller belysning och underhåll av gårdar och utrustning.

Antalet barn ökar inom förskolan samtidigt som antalet dagbarnvårdare minskar vilket innebär att behov av utökning av förskoleplatser främst centralt.

Statsbidragen till förskolan minskar då de baserar sig på antalet invånare i kommunen och inte antalet faktiska förskolebarn.

GRUNDSKOLA

VERKSAMHET

Verksamhetsområdet Grundskola omfattar förutom grundskolan åk 1-9 även förskoleklasser, skolbarnsomsorg, särskola samt fritidsgårdsverksamhet.

Karlskoga har 12 skolenheter där man bedrivit grundskola. Förskoleklass finns på 8 av dessa enheter. Skolbarnsomsorg finns i anslutning till dessa skolor. Kommunen har tre skolor med åk 7-9.

Särskola bedrivs lokalintegrerat på fyra skolenheter. En särskoleenhet finns inom gymnasieskolan. Särsvux är lokalintegrerat på Komvux.

Kommunen har två fritidsgårdar, Skranta fritidsgård samt Stackens fritidsgård.

Verksamhetsområdet Grundskola omfattar för individen såväl obligatoriska inslag som erbjudanden. Grundskolan är obligatorisk för individen, men skolbarnsomsorg och förskoleklass är erbjudanden. Kommunen är av staten skyldig att anordna grundskola, skolbarnsomsorg, förskoleklass och särskola.

ÅRETS VIKTIGASTE HÄNDELSER

- Kommunens skolor har en positiv utveckling av meritvärdena i åk 9. Det genomsnittliga meritvärdet är i nivå med rikets.
- Nationella prov i åk 3 genomförs för första gången.
- Resultaten på nationella proven i åk 3 och 5 visar goda resultat.
- Kommunala avstämningspunkter i svenska införs från åk 1-9.
- En ny timplan beslutas av Barn och utbildningsnämnden. Timplanen tas i bruk läsåret 2010/11.
- Karlskoga får del av den statliga matematiksatsningen. Två matematikprojekt beviljas 660 tkr.
- Lärarlyftet fortsätter under 2009.
- Sommarskola erbjuds elever i åk 8 och 9.
- Sandvikskolan deltar i Comenius-projektet ”Healthy child – Happy childhood” tillsammans med skolor på Cypern och Polen
- Kommunens fastighetsutredning lämnar förslag på skolavveckling.
- En ny mottagningsklass startar på Stråningstorpskolan.
- Den specialpedagogiska skolmyndigheten beviljar grundskolan medel för att inventera och utveckla ”Skoldatatek i Karlskoga”.
- Skolverket beviljar Karlskoga medel för att inventera och utreda arbetssätt och arbetsformer för sex och samlevnadsundervisning inom grundskolans senare år och gymnasieskolan.
- Omkring 1350 föräldrar har inloggningsuppgifter som gör att de kan följa sitt barns närvaro och utveckling direkt via Rexnet
- Två av Karlskogas skolor var föremål för den granskning som Skolinspektionen genomförde av skolor i Sverige kring lärarbehörighet och undervisning.
- Samtliga grundskolor har genomfört en inventering av lärarbehörigheten för undervisande lärare.
- Särskolas uppdrag och roll har genomlysts i en utredning. Ett särskilt fokus har legat på struktur och organisation
- Samtliga elever i grundskolan har erbjudits vaccinering mot ”Svininfluensan”, A(H1N1)-viruset av skolsköterskorna.

MÅLUPPFYLLELSE

Barn och utbildningsförvaltningens nämndmål 2009:

Alla barn och elever känner sig trygga i förskola och skola.

Likabehandlingsplaner upprättas och hålls aktuella.

Förskolan och skolan arbetar för en ökad måluppfyllelse ur ett kunskapsperspektiv.

Förskolan och skolan arbetar för ett ökat elev- och föräldrainflytande.

Förskolan och skolan arbetar hälsofrämjande ur ett folkhälsoperspektiv.

Nyanlända barn med eller utan uppehållstillstånd känner sig trygga i förskola och skola.

Nedan presenteras resultatet av de undersökningar som genomförts på kommunnivå och där NBI, Nöjd BrukarIndex används. För varje mål finns ett antal frågeställningar dessa har vägts samman till ett index, 1-100, där 100 är högsta värdet.

1. Alla barn och elever känner sig trygga i förskola och skola

Styrmått

Andelen elever som upplever sig mötta med respekt och hänsyn

Resultat

Grundskolan F-6 NBI 65,6

Grundskola 7-9 NBI 52,6

Samtliga skolenheter har fått ett specifikt NBI.

Analys

Det är första tillfället som detta index används varför man inte kan säga om tryggheten ökat eller minskat. Detta värde får ses som en utgångspunkt för fortsatt analys.

Åtgärder för ökad måluppfyllelse

Samtliga skolor arbetar med detta mål. Genom olika aktiviteter och åtgärder strävar enheterna efter att öka elevernas trygghet. Flera skolor pekar på åtgärder för att öka antalet vuxna på raster som en faktor för att öka tryggheten. Många skolor arbetar med olika team, bestående av personal och elever. Exempel är kamratstödare, särskilda anti mobbningsgrupper.

Grundskolan har även ett pågående arbete för att stärka elevernas i form socialt och emotionellt lärande (SEL).

2. Likabehandlingsplaner upprättas och hålls aktuella

Styrmått

Andel elever som känner till skolans likabehandlingsplan

Resultat

Här finns inget NBI. Varje skola har mätt detta genom egna enkäter. Resultatet visar att en varierande andel av eleverna känner till likabehandlingsplanen på skolorna. Frågeställningen "Känner du till innehållet i skolans likabehandlingsplan?" visade svarsalternativen "ja, absolut" och "lite grann" att mer än 75% av de elever som svarat på enkäten hade kunskap om likabehandlingsplanen.

Analys

Skolorna har arbetat med dessa frågor med utgångspunkt i de olika diskrimineringsgrunderna. Målet ligger nära arbetet kring ökad trygghet. Arbetet med att motverka diskriminering går hand i hand med att öka tryggheten. Skolorna redovisar likartade åtgärder kring likabehandlingsplanen som man gör för att öka tryggheten.

Åtgärder för ökad måluppfyllelse

För att öka kunskapen om själva planen kommer likabehandlingsplanerna att finnas på skolornas hemsidor, man kommer aktivt att informera eleverna vid olika tillfällen, tex i samband med skolstarten att planen finns och vad den innehåller.

3. Förskolan och skolan arbetar för en ökad måluppfyllelse ur ett kunskapsperspektiv.

Styrmått

* *Genomsnittligt meritvärde för elever som slutar grundskolans årskurs jämfört med riksgenomsnittet*

* *Andel elever som upplever att de har arbetsro under lektionerna*

Resultat

Nationella prov åk 3

Nedan redovisas kommunens resultat i årskurs 3, per delprov i %. Rikets siffror för jämförelse.

Matematik

Nationella prov åk 3 Matematik	Karlskoga		Riket	
	Ej uppnått kravnivån	Uppnått kravnivån	Ej uppnått kravnivån	Uppnått kravnivån
"Rumslig uppfattning"	3	97	9	91
"Geometriska figurer"	3	97	7	93
"Räkna i huvudet"	10	90	9	91
"Skriftliga räknemetoder"	15	85	18	82
"Förståelsen för de fyra räknesätten"	24	76	27	73
"Jämförelse & mätning av längd"	14	86	16	84
"Taluppfattning"	2	98	8	92

Svenska

Nationella prov åk 3 Svenska	Karlskoga		Riket	
	Ej uppnått kravnivån	Uppnått kravnivån	Ej uppnått kravnivån	Uppnått kravnivån
"Muntlig uppgift, berättande"	3	97	2	98
"Muntlig uppgift, samtal"	6	94	5	95
"Läsning, skönlitterär text"	6	91	11	89
"Läsning, faktatext"	11	89	16	84
"Skrivning, berättande text - handling"	9	91	7	93
"Skrivning, berättande text - stavning, interpunktion"	17	83	15	85
"Skrivning, beskrivande text"	3	97	4	96

Någon särredovisning för SVA är inte gjord i Karlskoga.

Analys

De första nationella proven i åk 3 genomfördes våren 2009. Inom matematiken skiljer sig inte Karlskogas resultat med det resultat som finns på nationell nivå. "Förståelsen för de fyra räknesätten" och "skriftliga räknemetoder" har ett förhållandevis lågt resultat. Inom matematiken har Karlskoga fler elever som når kravnivån än riket i samtliga delprov med undantag av "Räkna i huvudet" där Karlskogas skolor ligger marginellt under rikssiffrorna.

Inom svenskan ligger andelen elever som når kravnivån lägre inom flera delprov jämfört med riket. "Muntlig uppgift, berättande", "Muntlig uppgift, samtal", "Skrivning, berättande text - handling", "Skrivning, berättande text - stavning, interpunktion" är delprov som ligger lägre, inga stora variationer, men skillnaden är någon eller några procentandelar.

Siffrorna ovan är ett kommungenomsnitt. En viss variation mellan skolorna finns.

Åtgärder för ökad måluppfyllelse

Det arbete som påbörjats med avstämningpunkter i svenska genom läsutvecklingsschema, LUS, olika diagnoser och nationella prov skapar förutsättningar för skolorna att utifrån resultaten ge elever stöd för den individuella utvecklingen. Resultaten är bra underlag för utarbetandet av individuella utvecklingsplaner, IUP. Särskild uppmärksamhet måste ägnas åt de områden där relativt många ej nådde kravnivån.

Inom matematiken är avstämningpunkter under utarbetande. Dessa kommer att på likartat sätt som de avstämningpunkter som finns inom svenskan vara en hjälp för skolan att ge stöd för elevernas individuella utveckling. Undervisningen måste uppmärksamma att det inom områdena "Förståelsen för de fyra räknesätten", "Skriftliga räknemetoder" samt "Jämförelse & mätning av längd" är ett relativt stort antal elever som ej når kravnivån. Särskilt gäller det "Förståelsen för de fyra räknesätten".

Nationella prov åk 5

Nedan redovisas en kommunsammanställning för varje delprov, andel som nått kravnivån i %. Nationella siffror för jämförelse.

	Nationella prov åk 5	Totalt i urvalet		Totalt riket
		Antal elever	Andel som nått kravnivån	Andel som nått kravnivån
Ämne	Delprov			
Eng	Samtala/tala	316	88,0	86,3
Eng	Lyssna/förstå (skriva)	316	83,5	83,5
Eng	Läsa/förstå (skriva)	316	87,0	85,8
Eng	Skriva	316	88,6	88,1
Ma	Miniräknare, räknesätten	316	94,6	91,3
Ma	Längd, area, skala	316	87,0	82,1
Ma	Tid, statistik	316	93,0	89,7
Ma	Räknemetoder	316	88,3	84,6
Sv	Läsa, förstå litterär text	295	88,1	87,4
Sv	Läsa, förstå sakprosa	295	95,3	91,3
Sv	Skrivuppgift, berättande	295	85,1	86,1
Sv	Skrivuppgift, förklarande	295	85,4	85,9
Sv	Läsa, samtala	295	93,6	86,1
SVA	Läsa, förstå litterär text	21	85,7	61,3
SVA	Läsa, förstå sakprosa	21	85,7	73,2
SVA	Skrivuppgift, berättande	21	95,2	68,7
SVA	Skrivuppgift, förklarande	21	76,2	68,2
SVA	Läsa, samtala	21	76,2	73,1

Analys

Siffrorna ovan är genomsnittssiffror för kommunen. Variation finns mellan skolorna.

- Engelska; Inom samtliga delprov ligger kommunen över riksgenomsnittet
- Matematik; Inom samtliga delprov ligger kommunen över riksgenomsnittet
- Svenska; Inom samtliga delprov, med två undantag, ligger kommunen över riksgenomsnittet. Delproven ”Skrivuppgift, berättande” och ”Skrivuppgift, förklarande” är kommunens genomsnittliga resultat något lägre
- Svenska som andra språk, SVA; Inom samtliga delprov ligger kommunen över riksgenomsnittet.

Observera att Skolverkets ändrade redovisningsmodell inte ger möjlighet att jämföra årets resultat med tidigare år.

Åtgärder för ökad måluppfyllelse

De olika skolorna arbetar intensivt med att följa upp de enskilda elevernas resultat. Här är klasslärare, speciallärare respektive specialpedagog, elever och föräldrar inblandade. Om det finns elever som inte har åtgärdsprogram upprättas de för att säkerställa att, så långt som det är möjligt, ges eleven det stöd som han/hon behöver.

Redovisning av statistik i anslutning till slutbetygen i årskurs 9 våren 2009

Andel elever som uppnått målen i alla ämnen

	År 2007	År 2008	År 2009
	Uppnått målen i alla ämnen	Uppnått målen i alla ämnen	Uppnått målen i alla ämnen
Skranta	68,1	81,7	75,2
Karlberg	69,4	83,0	76,3
Österleden	64,7	80,3	79,1
Riket	76,1	81,6	77,0

Andel elever som uppnått målen i alla ämnen, uppdelat efter flicka/pojke

	2007	2007	2008	2008	2009	2009
	flickor	pojkar	flickor	pojkar	flickor	Pojkar
Skranta	68,9	67,2	91,2	75,0	80,0	70,0
Karlberg	80	60,9	90,9	74,5	84,0	69,0
Österleden	69,6	59,7	80,6	80,0	79,0	79,0
Riket	79,3	73,0	84,0	79,3	79,0	74,2

Meritvärde

	År 2007	År 2008	År 2009
	Meritpoäng	Meritpoäng	Meritpoäng
Skranta	192,0	199,4	202,7
Karlberg	195,4	207,9	216,6
Österleden	182,3	194,7	206,5
Karlskoga	189,8	200,4	208,5
Riket	207,3	209,3	209,6*

*=samtliga huvudmän (kommuner=207,4)

Meritvärde uppdelat på flicka/pojke

	2007	2007	2008	2008	2009	2009
	flickor	pojkar	flickor	pojkar	flickor	Pojkar
Skranta	196,3	187,3	216,5	176,6	219,3	186,9
Karlberg	220,7	175,7	230,9	183,0	238,7	195,3
Österleden	186,7	177,8	205,4	183,8	208,3	204,7
Riket	218,8	196,5	220,6	198,5	220,6	198,9

Andelen elever som är behöriga att söka till nationella program på gymnasieskolan

	År2007	År2008	År2009
Skranta	82,3	89,2	84,0
Karlberg	84,7	93,4	91,2
Österleden	80,1	86,9	90,4
Riket	89,1	88,9	88,4

Andelen elever som är behöriga att söka till nationella program på gymnasieskolan uppdelat på flicka/pojke

	2007	2007	2008	2008	2009	2009
	flickor	pojkar	flickor	pojkar	flickor	pojkar
Skranta	85,1	79,1	92,6	84,6	90,2	78,1
Karlberg	89,1	81,2	94,5	92,2	96,4	86,2
Österleden	79,7	80,6	90,3	83,3	91,2	89,7
Riket	90,4	87,9	89,1	87,9	89,9	87,6

Analys

Styrmåttet, ”Genomsnittligt meritvärde för elever som slutar grundskolans årskurs jämfört med riksgenomsnittet” pekar på måluppfyllelse utifrån det satta måttet. Meritvärdena för de elever som slutade grundskolan våren 2009 ligger i nivå med riket. Den positiva utveckling som påbörjat tidigare år fortsatte under 2009.

Karlbergsskolans meritvärde placerar skolan som en av de skolor i länet med högst meritvärde.

Andelen elever som nått målen i samtliga ämnen närmar sig rikssnittet.

Även om pojkarnas meritvärde har ökat på samtliga skolor jämfört med förra redovisningen ligger de under flickornas värde.

I det modellberäknade värdet som presenteras i SALSA förväntas meritvärdet för kommunen ligga på 206. Kommunens redovisade värde visar en positiv avvikelse med 3 enheter jämfört med SALSA.

Andel elever i åk 9 som når år målen i samtliga ämnen behöver förbättras

Åtgärder för ökad måluppfyllelse

Fortsatt arbete med uppföljning och åtgärder kopplat till varje enskild elev. Det arbetssätt som påbörjats med bland annat information om kravnivåer, tydliga uppföljningar av resultat, återkoppling till föräldrar, uppföljning av frånvaro fortsätter.

Styrmått

Andel elever som upplever att de har arbetsro under lektionerna.

Resultat

Måttet mätt genom elevenkät för att få fram ett NBI:

Grundskolan 1-6	NBI	56,5
Grundskolan 7-9	NBI	50,6

Analys

Index har en skala upp till 100. Det är ett otillfredsställande lågt indexvärde med 56,6 resp 50,6. Trots att skolorna arbetar med trivselregler och åtgärder för att få fram en god arbetsmiljö förefaller det som om man inte når fram inom detta område. Resultatet skiftar mellan skolorna

Åtgärder för ökad måluppfyllelse

Fortsatt arbete och analys av orsakerna till att eleverna inte upplever arbetsro. Detta sker genom

diskussion i klasser och grupper, i olika råd, lärargrupper osv. Att elever upplever arbetsro under lektionerna är ett mycket viktigt område för fortsatt utvecklingsarbete.

4. Förskolan och skolan arbetar för ett ökat elev- och föräldrainflytande

Styrmått

* *Andel elever som upplever att de har inflytande över sitt lärande i grundskolan.*

* *Andel föräldrar som känner sig delaktiga i sitt barns individuella utvecklingsplan (IUP)*

Resultat

Andel elever som upplever att de har inflytande över sitt eget lärande i grundskolan är mätt med elevenkät. Snittindex för kommunen ser ut på följande sätt:

Grundskolan 1-6	NBI	63,7
Grundskolan 7-9	NBI	46,2

Analys

Resultaten förefaller låga. Särskilt låga är index för grundskolans årskurs 7-9. Resultatet skiftar mellan skolorna

Åtgärder för ökad måluppfyllelse

Samtliga skolor måste undersöka orsakerna till det sina siffror. Elevernas inflytande har även tidigare varit ett område där resultaten inte varit tillfredsställande. Trots att samtliga grundskolor arbetar med olika former av råd, informationsmöten, diskuterar inflytande och delaktighet tycks det vara svårt att nå fram inom detta område. Att hitta former för inflytande och delaktighet i planering och genomförande av skolarbetet är en framgångsfaktor för goda studieresultat.

Indikatorn ”andel föräldrar som känner sig delaktiga i sitt barns individuella utvecklingsplan (IUP)” är inte mätt på systematiskt sätt varför något NBI inte kan lämnas. Viss uppföljning sker på varje enhet.

5. Förskolan och skolan arbetar hälsofrämjande ur ett folkhälsoperspektiv

Styrmått

Andelen pojkar respektive flickor som upplever sig ha en god fysik och psykisk hälsa

Resultat

Måttet mätt genom elevenkät för att få fram ett NBI.

Grundskolan 1-6	NBI	76,6
Grundskolan 7-9	NBI	63,9

Analys

Genom andra mätningar tex ”Liv, hälsa, ung” får vi fram tydligare material än detta NBI. Det angivna indexet visar att inom grundskolan är upplevelsen av god fysisk och psykisk hälsa något större inom 1-6 än 7-9.

Åtgärder för ökad måluppfyllelse:

Skolorna arbetar med hälsofrämjande åtgärder av många olika slag. Beroende på elevernas ålder

erbjuder skolorna riktade insatser för daglig rörelse, friluftsliv, samverkar med föreningsliv, ger kostråd och mycket annat som främjar elevernas psykiska och fysiska hälsa. Detta arbete fortsätter.

6. Nyanlända barn med eller utan uppehållstillstånd känner sig trygga i förskola och skola.

Styrmått

Andelen barn som upplever sig mötta med respekt och hänsyn

Resultat

Styrmåttet ”Andelen barn som upplever sig mötta med respekt och hänsyn” är inte systematiskt mätt varför något NBI inte kan lämnas. En orsak är att antalet barn som berörs av detta mål är få till antalet. På enheter med nyanlända har man gjort egna mätningar. Häsängsskolans egen mätning visar att en stor majoritet av barnen upplever sig väl bemötta och flertalet tillfrågade barn är mycket positiva till skolan med raster och lektioner.

Åtgärder för ökad måluppfyllelse

Det är angeläget att denna grupp av elever ges möjligheter att tillgodogöra sig skolan i Karlskoga på ett bra sätt. Erfarenheter från bl a Häsängsskolans arbete med att bemöta nyanlända barn behöver spridas till andra skolor med denna elevgrupp.

FÖRSKOLEKLASS

Förskoleklassen är en frivillig skolform som ska stimulera barns utveckling och lärande, samt ligga till grund för den fortsatta skolgången. Alla barn ska erbjudas plats i förskoleklass från och med höstterminen det år de fyller 6 år och till dess de börjar sin grundskoleutbildning. I Karlskoga deltar 96 % av samtliga 6-åringar i förskoleklass. Motsvarande siffra för riket är 95 %.

Förskoleklassen ska omfatta minst 525 timmar om året och vara avgiftsfri. Barn i förskoleklass i Karlskoga erbjuds 3 tim per dag under skolåret. Finns omsorgsbehov erbjuds det i skolbarnsomsorg i anslutning till förskoleklassen.

Personalen i förskoleklass är i huvudsak förskollärare.

Enligt senaste statistik har förskoleklassen 3,9 årsarbetare per 100 elever, att jämföras med riket 6,2. Andel (%) av årsarbetarna som har pedagogisk högskoleexamen är i Karlskoga 97 %, i riket är motsvarande siffra 88 %.

Av statistiken framgår att utbildningsnivån är god, men att antalet årsarbetare per 100 elever är uppseendeväckande lågt.

Förskoleklassen är en del av skolan och det första steget i att genomföra och uppfylla läroplanens mål. Det finns inga uppnåendemål för förskoleklassen.

SKOLBARNSOMSORG

Skolbarnsomsorg är en sammanfattande benämning för verksamheter som vänder sig till barn till och med 12 år som går i skolan (förskoleklass)

Skolbarnsomsorgen har tillsammans med förskoleverksamheten en dubbel uppgift. De ska dels bidra till goda uppväxtvillkor genom att stödja och stimulera barns utveckling och lärande och dels möjliggöra för föräldrar att förena föräldraskap med förvärvsarbete eller studier.

Kommunerna är skyldiga att erbjuda fritidshem eller pedagogisk omsorg till skolbarn till och med 12 år vars föräldrar förvärvsarbetar eller studerar. I Karlskoga erbjuds skolbarnsomsorg i form av fritidshem.

Fritidshemmen i Karlskoga är öppna, måndag – fredag 06.00 – 18.00. Fritidshem erbjuds i anslutning till den grundskola/förskoleklass som barnet går på. Skolbarnsomsorgen ingår i maxtaxan.

Fritidshem är en pedagogisk gruppverksamhet. Uppgiften är att komplettera skolan och erbjuda barn en meningsfull fritid och stöd i utvecklingen. Verksamheten bör vara rolig och stimulerande för barnen och ta till vara deras nyfikenhet och lust att lära. Den bör utgå från barnens intressen och erfarenheter och anpassas till att barn har olika livsvillkor och förutsättningar.

Andel (%) inskrivna barn av samtliga barn 7-9 år 75% (riket 80%), inskrivna barn av samtliga barn 10-12 år, 11 % (riket 14%). Andel (%) årsarbetare med pedagogisk högskoleexamen, 82% (riket 59%). Inskrivna barn per årsarbetare, 22, (riket 20,9). Inskrivna barn per avdelning, 35,7 (riket 36,7)

Karlskogas siffror visar på att personalen har i genomsnitt en högre utbildningsnivå än riket. Övriga jämförelsetal är snarlika rikets. Noteras att Karlskoga har lägre personaltäthet än riket.

I en nationell granskning har Skolverket uppmärksammat situationen inom skolbarnsomsorgen och där särskilt fritidshemmen. Den kritik som riktats rör främst gruppstorlekarna, personaltätheten och utbildningsnivån på personalen. Skolverket anser att det behöver vidtagas kvalitetshöjande åtgärder på fritidshem ur ett nationellt perspektiv.

Förvaltningen kommer särskilt att följa utvecklingen av kommunens fritidshem.

SÄRSKOLA

Den obligatoriska särskolan omfattar två parallella skolformer, grundsärskolan och träningsskolan. Eleverna har rätt till ett frivilligt tionde skolår för att bredda eller fördjupa sina kunskaper.

Grundsärskolan

Eleven undervisas i stort sett samma ämnen som i grundskolan. Ämnenas innehåll och omfattning anpassas till elevens egna förutsättningar. Varje elev ska ha en individuell studieplan.

Grundsärskola finns på Aggerudsskolan 1-6, Bråtensskolan 1-6, Karlbergsskolan 1-6, 7-10

Träningsskolan

Istället för enskilda ämnen rymmer träningsskolans kursplan de fem ämnesområdena; estetisk verksamhet, kommunikation, motorik, vardagsaktivitet och verklighetsuppfattning.

Ämnesområdenas innehåll och omfattning ska anpassas till elevens egna förutsättningar. Tränings-

skola finns på Aggerudsskolan 1-6, 7-10

Gymnasiesärskolan

Gymnasiesärskolan är en avgiftsfri och frivillig skolform som ungdomar med en utvecklingsstörning kan välja efter avslutad grundsärskola eller träningsskola. I gymnasiesärskolan går ungdomar med en utvecklingsstörning som är av en sådan karaktär att de inte kan gå i den ordinarie gymnasieskolan. Alla program är 4-åriga och innefattar minst 3 600 timmar fördelat på kärnämnen, karaktärsämnen och valbara kurser.

Gymnasiesärskola finns på Bergslagsskolan. Särsvux finns på Komvux.

<i>Faktauppgift</i>	<i>År 2007</i>	<i>År 2008</i>	<i>År 2009</i>	<i>Diff.</i>
Antal elever	58	67	70	+3
Särsvuxelever	20	22	25	+3
Elever i annan kommun	11	15	14	-1
Elever från annan kommun			8	

1. Alla barn och elever känner sig trygga i förskola och skola

Särskolans elever, inom alla stadier, har en mycket hög närvaro, vilket man väljer att tolka som ett positivt uttryck för trivsel och trygghet.

2. Likabehandlingsplaner upprättas och hålls aktuella

Särskolan arbetar utifrån den likabehandlingsplan som finns på varje värdskola.

Åtgärder för ökad måluppfyllelse

Klasserna arbetar under läsårets start med att tillsammans ta fram nya ordningsregler.

I skolans arbete finns livskunskap med som ett ämne i alla klasser. Personal finns alltid med bland eleverna, inte bara under lektionstid utan även på raster, i omklädningsrum och i matsalen.

Personalen är observant på tecken om utsatthet och reagerar alltid snabbt om sådana signaler uppfattas.

Under gymnasieelevernas prao ges tillfälle att bryta traditionella könsbundna mönster. Personalen arbetar för att pojkar och flickor får lika mycket utrymme i verksamheten.

3. Förskolan och skolan arbetar för en ökad måluppfyllelse ur ett kunskapsperspektiv.

Resultat

Många av särskolans elever når mycket goda resultat utifrån sina förutsättningar.

Analys

Särskolans elever arbetar i relativt små grupper vilket erbjuder ett lugnare klimat. Många vuxna i klassrummet bidrar till ett lugn och snabb hjälp vid behov. När verksamheten så kräver har personalen såväl viss frihet som beredskap att göra de förändringar som krävs för att skapa större arbetsro.

Med start under 2009 har personalen arbetat med ett material från Skolverket: "Kunskapsbedömning i särskola och särsvux" vilket skapat en plattform för det fortsatta arbetet.

Särskolan kommer under kommande år att arbeta mer med IUP och skriftliga omdömen. I detta arbete ska man även utveckla arbetet med individuella samtal där man tillsammans med eleven och föräldrar går igenom aktuella mål.

4. Förskolan och skolan arbetar för ett ökat elev- och föräldrainflytande.

Analys

Utifrån den enskilda elevens förutsättningar ges möjligheter att vara med och påverka klassens arbete, i grupp eller enskilt. Det kan handla om material, innehåll, pausarbete mm.

Man arbetar med att sammanfatta veckan skriftligt eller via bildspel. På alla skolor sker mycket dokumentation i form av skoldagbok, veckobrev och liknande. Dessa skrivs tillsammans med eleven varje dag och skickas mellan skolan och hemmet för att möjliggöra en kontinuerlig kommunikation och kontakt. Några elever har också deltagit i skolans olika råd och i det egna klassrådet.

Utvecklingssamtal, trivselkvällar och föräldraträffar är exempel på aktiviteter där föräldrarna ges möjlighet till inflytande och delaktighet.

5. Förskolan och skolan arbetar hälsofrämjande ur ett folkhälsoperspektiv

Analys

Alla elever inom särskolan erbjuds idrott, rörelse eller bad varje vecka. Bl a på gymnasiesärskolan har man schemalagda hälsopromenader. Så långt det är möjligt promenerar elever och personal till olika aktiviteter som ligger utanför skolan, t ex musik- och hemkunskapslektioner. De flesta elever har minst 30 min rörelse varje dag, men målet är inte helt uppfyllt. För att utvidga idrottslektionerna har 7-10 klassens pojkar idrott tillsammans med gymnasiesärskolans pojkar vid ett tillfälle per vecka.

Inom ämnet hemkunskap fokuserar man på goda kostvanor. Livskunskap finns inlagt i undervisningen för alla klasser. I årskurs 7-10 har man haft tjej- och killgrupper tillsammans med skolsköterskan.

Fritidsgård

Verksamheten omfattar två kommunalt drivna fritidsgårdar, Stacken och Skranta fritidsgård. Lärgården Knapped med sommar-, uthyrnings- och uppdragsverksamhet ingår även i fritidsgårdsverksamheten

Fritidsgårdarna är öppna tisdag till torsdag 17.00 – 21.00, fredag och lördag, med vissa undantag, 18.00 – 24.00.

Fritidsgården vill vara en drogfri och fördomsfri miljö som präglas av jämställdhet, där tonåringar träffas under frivilliga former och utvecklar bärande relationer, ansvarstagande och kreativitet. Fritidsgården vill ha en trygg och välkomnande miljö. Fritidsgården vill se och bekräfta ungdomarna.

Lärgården Knapped har fortsatt sin verksamhet. Beläggningen har varit god under vår- och höstsäsong. Under sommaren genomförs i samarbete med andra förvaltningar öppen sommarverksamhet för barn i åldern 12-16 år. Gården är stängd under cirka fem sommarveckor.

Antalet medlemmar* på fritidsgårdarna

<i>Faktauppgift</i>	<i>År 2008</i>	<i>År 2009</i>
<i>Antal barn</i>	319	302

*/ Medlemskap på fritidsgårdarna innebär att man uppger namn, adress mm. Det är kostnadsfritt att vara medlem. Medlemskapet är inte obligatoriskt för att få delta i aktiviteterna på fritidsgårdarna. Antalet medlemmar och antalet besökare är inte samma sak.

Alla barn och elever känner sig trygga i fritidsgårdsverksamheten

Resultat

Andel barn och elever i procent som upplever sig mötta med respekt och hänsyn: 79,5 %

Analys

I verksamheten strävar man efter att etablera relationer, mellan ungdomar och mellan ungdomar och vuxna. Personalen stävar efter att möta ungdomarna med ett professionellt arbetssätt. Vidare använder man sig av möten för att synliggöra problem i olika gruppen. I de fall det bedöms nödvändigt använder man sig av avstängningar och polisanmälningar för att göra miljön trygg för besökare.

2009 har varit ett relativt lugnt år på Stackens fritidsgård. Mer oro har det funnits kring Skrantagården. På Skrantagården har man jobbat intensivt med olika grupper av ungdomar för att lösa de ordningsproblem som funnits. Arbetet har genomförts i samarbete med fältassistenterna.

Under året har man påbörjat arbete med att försöka tydliggöra nämndens mål och vad det innebär för fritidsgårdsverksamheten. Arbetet fortsätter under 2010.

Fritidsgårdarna har under året utökat samarbetet med 7-9 skolorna. Målsättningen är att se helheten för ungdomarna (skola - fritid). Diskussion och planering pågår för att om möjligt kunna möta yngre barn, till exempel från årskurs 5-6, i en öppen verksamhet efter skolan.

Fritidsgårdsverksamheten har tagit initiativ till ett nätverk i Örebro län för fritidsgårdar och man kommer under 2010 stå som värd för en nätverksträff.

ÖVRIGT

Simundervisning

I kursplanen för Idrott och hälsa återfinns bland annat följande mål som förväntas vara uppnått i slutet av det femte skolåret:

Eleven skall:

ha god vattenvana, vara trygg i vatten, kunna simma 200 meter, varav 50 meter på rygg, och hantera nödsituationer vid vatten.

Resultat

Samtliga elever i Karlskogas grundskolor erbjuds simundervisning. Företrädesvis sker detta i de lägre åldrarna med uppföljningar i högre årskurser. För de elever som inte är simkunniga erbjuds särskild simundervisning.

En sammanställning av skolornas resultat visar att simkunnigheten är god. En siffra för simkunnigheten i Karlskoga visar på att cirka 95 % av eleverna når målet i årskurs 5. De enskilda skolorna varierar mellan ca 85 – 100 % simkunnighet.

FRAMTID OCH VERKSAMHETSUTVECKLING

Skolverket har regeringens uppdrag att bland annat utarbeta och införa ny läroplan, nya kursplaner och kunskapskrav i grundskolans samtliga ämnen, nytt betygssystem samt ny skollag. Uppdraget omfattar även reformer inom förskola och gymnasieskola. Hela detta arbete benämns Skola 2011.

I de förslag som finns presenteras förändringar inom olika områden. Dessa förändringar kommer att påverka det kommunala uppdraget och ansvaret. Utbildning av personal samt genomförandet av de förändringar som planeras ställer stora krav på kommunen. Arbetet startar under 2010 men accentueras under 2011 för att fortsätta under 2012. Staten, genom Skolverket, förväntas bidra med vissa resurser för implementeringen på lokalnivå. Stora förväntningar kan komma att ställas på kommunala resurser vid införandet av dessa reformer. Direkta ändringar i skollagen kan komma att skärpa kraven på kommunen inom vissa områden, förändringar inom elevhälsan och ökade krav på skolbibliotek är sådana exempel.

Lokalt har en ny timplan antagits som kommer att användas första gången hösten 2010. Timplanen ger möjlighet till ökat samarbete mellan skolområdena för att bredda utbudet av till exempel elevens val för de äldre åldrarna.

Elevunderlaget i Karlskoga fortsätter att minska, även om en vis utplaning kan skönjas. De kraftfulla åtgärder som krävs för att kompensera för de tillfälligt stora elevminskningarna som sker under några läsår får vittgående konsekvenser för hela skolorganisationen. Lokalfrågorna är och blir mycket aktuella. Lokaler är ”redskap” för eleverna att nå målen i skolan. Elever och personal måste kunna förvänta sig en god standard på utrustning och lokaler. Mycket talar för att skolkartan i Karlskoga kommer att ritas om inom de närmaste åren.

Ett minskat elevunderlag och färre skolor påverkar antalet lärare. Reduceringar av antalet anställda förväntas. Samtidigt som en reduktion kan förväntas sker också en skärpning av diskussionerna kring lärarnas behörighet. När är en lärare ”behörig att undervisa i ett ämne”? Lärarnas betydelse för måluppfyllelsen är känd. Behöriga lärare med engagemang är förutsättningar för en bra kvalitet i grundskolan.

Framgångsrika skolkommuner fokuserar på uppdraget för skolan, man kraftsamlar i hela kommunen för att poängtera att ”skola är viktig”. För att grundskolan skall få möjligheter att utvecklas positivt krävs långsiktig planering och ett fortsatt fokus på målen. Material, utrustning och lokaler är redskap för att nå de uppsatta målen. Elever i grundskolan ska ha god tillgång till moderna läromedel och ändamålsenliga lokaler.

Många av eleverna som kommer till grundskolan har redan vana att använda datorn som ett redskap för information, kommunikation och nöje. Ska grundskolan kunna använda de undervisningsmaterial som finns på ett bra sätt krävs att eleverna har tillgång till IT-utrustning med god kvalitet och driftssäkerhet. Nationellt arbetar fler och fler skolaktörer med en dator till varje elev. Skolans kompensatoriska roll för de elever som inte har vana med moderna teknik från hemmet är viktig.

Trots minskade och i förhållande till andra kommuner mindre resurser har grundskolan i Karlskoga

nått goda resultat. Grundskolan i Karlskoga har en hög ambition och stora förväntningar, arbetet fortsätter med att alla ska elever ska lyckas nå goda resultat.

Särskolans organisation kommer att bli föremål för diskussion om de planer som finns kring gymnasiesamverkan mellan Karlskoga och Degerfors realiserar. Det förefaller naturligt att gymnasiesärskolan tillhör en ny gymnasieorganisation. Under 2010 kommer även särskolans uppdrag att diskuteras.

En verksamhet som har stor betydelse för många ungdomar i Karlskoga är fritidsgårdarna. Idag finns två kommunalt drivna. För att skapa förutsättningar för verksamhetsutveckling krävs ställningstaganden runt fritidsgårdarnas framtid.

FRIVILLIGA SKOLFORMERNA

VERKSAMHET

Frivilliga skolformerna är ett av tre verksamhetsområden inom barn- och utbildningsförvaltningen och består av gymnasieskola med enheterna Bergslagsskolan och Bregårdsskolan samt Komvux.

Gymnasieskolan

Gymnasieskolan är en frivillig skolform. För det fåtal elever som väljer att inte gå i gymnasieskolan har skolan ett uppföljningsansvar till dess personen har fyllt 20 år. Eleverna erbjuds 13 nationella program, 2 specialutformade samt det individuella programmet. Inom det individuella programmet finns en enhet för elever med Aspergers syndrom (IVAS) och en enhet för nyanlända elever (IVIK). Under 2009 har antalet elever inom gymnasieskolan uppgått till 1063, vilket är en minskning med ca 60 elever från 2008.

Komvux

Komvux omfattar grundläggande vuxenutbildning, gymnasial vuxenutbildning och svenskundervisning för invandrare (SFI). Grundläggande och gymnasial vuxenutbildning har ca 300 studerande per termin och Svenskundervisning för invandrare har 140 studerande vilket är en ökning från förra året med 20 studerande.

ÅRETS VIKTIGASTE HÄNDELSER

- Inom arbetet med en nybyggd/renoverad gymnasieskola har byggnationen av teknikhuset påbörjats och beräknas färdigt till hösten 2010. Teknikhuset omfattar programmen IP, TE, EC och EN. Degerfors kommun har beslutat att flytta sitt Industriprogram till Teknikhusets lokaler. Karlskoga och Degerfors kommuner har skrivit ett samverkansavtal kring verksamheten. Beslut om etapp 2 av ny/ombyggnation av gymnasieskolan har fattats av kommunfullmäktige.
- En lokal ansökan om Vård- och omsorgscollege lämnades in till nationella rådet under december månad. Verksamheten beräknas bli certifierat under våren 2010.
- Ett särskilt statsbidrag infördes för yrkesinriktade kurser på Komvux. Komvux ansökte och tilldelades 12 platser inom omvårdnad, industri och fordon.
- En utbildningssamverkan med en gemensam nämnd utreds mellan Karlskoga och Degerfors kommuner om de frivilliga skolformerna. Beslut beräknas komma under våren 2010.
- Elev från Bergslagsskolan blev fyra under uttagningen till Kemi-OS. Tyvärr blev eleven förhindrad att delta i den internationella tävlingen.

MÅLUPPFYLLELSE

1. Alla barn och elever känner sig trygga i förskola och skola

Styrmått

Andel barn och elever i procent som upplever sig mötta med respekt och hänsyn

Gymnasieskolan

Vartannat år genomför Samhällsmedicinska enheten inom Örebro Läns Landsting undersökningen "Liv och hälsa ung" i årskurserna 7, 9 och åk 2 på gymnasiet. Följande framgår för åk 2 år 2009:

Frågeställning	Kön	Bregårds skolan	Bergslags skolan	Örebro län
Andel som alltid känner sig trygga på väg till eller från skolan	Flickor	75	81	77
	Pojkar	89	95	89
Andel som alltid känner sig trygg i klassrummet	Flickor	76	75	81
	Pojkar	85	90	88
Andel som alltid känner sig trygg på rasterna i skolan	Flickor	76	75	79
	Pojkar	88	84	85

Analys

Jämfört med siffrorna för länet så kan det konstateras att Gymnasieskolan i Karlskoga ligger i nivå med länet i övrigt. Från och med hösten 2009 har båda skolorna arbetat enligt Friends modell med kamratstödjare i varje klass. En av kamratstödjarnas uppgift är att uppmärksamma om det finns kamrater som känner oro i skolan.

I den "Nöjd brukarundersökning" som kommunen genomfört 2009 har skolorna följande värde på frågan "Om du tänker på skolan i stort – visa respekt och hänsyn"

Bregårdsskolan: NBI 58

Bergslagsskolan: NBI 60

Undersökningen kommer att göras över tid och jämförande index kommer att erhållas i framtiden.

Åtgärder för ökad måluppfyllelse

Skolorna arbetar vidare med Friends modell med kamratstödjare.

I övrigt jobbar skolorna vidare med de arbetsplaner som är framtagna för likabehandling och elevstöd.

2. Likabehandlingsplaner upprättas och hålls aktuella

Styrmått

Andel elever som känner till skolans likabehandlingsplan

Båda skolorna har likabehandlingsplaner som revideras årligen. Samtliga elever som börjar i gymnasiet får likabehandlingsplanen. Eleverna i årskurs 2 och 3 uppdateras om likabehandlingsplanen vid höstterminens start.

I likabehandlingsplanen beskrivs bland annat hur mobbningsärenden ska hanteras. I undersökningen "Liv och hälsa ung" framkommer följande:

Frågeställning	Kön	Bregårdsskolan	Bergslags--skolan	Örebro län
Andel som blivit mobbad någon gång under vårterminen	Flickor	0	3	6
	Pojkar	15	13	10

Glädjande nog har ingen flicka på Bregårdsskolan blivit mobbad under vårterminen, däremot är det, i reella tal, fyra pojkar som blivit mobbade av kamrater.

De fall som blivit kända av skolledningen på skolorna är betydligt färre än de elever som upplever att de blivit mobbade minst en gång under vårterminen. Orsakerna kring detta kan vara flera, men en av anledningarna kan vara tolkningen av ordet mobbing. Om en elev har blivit utsatt en enstaka gång kan det vara så att eleven inte vill uppmärksamma skolan på detta. En annan orsak kan vara att planen på hur man ska gå tillväga vid mobbningsfall inte är tillräckligt känd.

Jämfört med Örebro län kan dock konstateras att Bergslagskolan ligger i princip i nivå med länet. På Bregårdsskolan har en större andel pojkar mobbats än i länet. Endast 24 pojkar ingick i undersökningen och därför är det svårt att dra några tydliga slutsatser utifrån materialet.

Åtgärder för ökad måluppfyllelse

Se ovan under rubriken "Alla barn och elever känner sig trygga..."

3. Förskolan och skolan arbetar för en ökad måluppfyllelse ur ett kunskapsperspektiv

Styrmått

Genomsnittliga betygspoäng för gymnasieskolans åk 3 elever jämfört med riksgenomsnitt

En ökad måluppfyllelse för gymnasieskolan innebär att så stor andel elever som möjligt ska erhålla slutbetyg med allmän behörighet till högskolan (minst 90 procent godkända kurspoäng). Slutbetyg får de elever som har fått betyg på alla kurser, 2500 poäng.

Andel elever som uppnår slutbetyg

Nedan följer redovisning andelen elever i årskurs tre som uppnått slutbetyg, avslutat utbildningen med samlat betygsdokument eller gjort studieavbrott under perioden 2008-2009.

	BG vt 2008	BS vt 2008	GY vt 2008	BG Vt 2009	BS vt 2009	GY vt 2009	Diff 2008 2009
Slutbetyg	85.0	79.3	82.2	80,8	85,2	83	0,8
Samlat betygsdokument	13.6	18.0	15.8	19,2	14,8	17	1,2
Studieavbrott *	1.4	2.7	2.0	0,8	1,6	1,2	- 0,8

*) Studieavbrott kan i detta sammanhang utgöra faktiskt studieavbrott men även byte till IV eller utflyttning till annan kommun.

Kommentar: Av tabellen kan utläsas att det för gymnasieskolan totalt har skett en marginell ökning med 0,8 procentenheter från vårterminen 2008 till vårterminen 2009. Även en marginell förbättring när det gäller studieavbrott under samma period kan konstateras däremot har fler elever fått samlat betygsdokument.

När det gäller resultatet för respektive skolenhet så är förhållandet omvänt jämfört med föregående år. Resultatet på Bergslagsskolan har förbättrats med 5,9 procentenheter medan det på Bregårdsskolan försämrats med 4,2 procentenheter.

Av de elever som 2008 fick samlat betygsdokument så visade det sig att 45% av dessa saknade betygsnotering i projektarbetet. Motsvarande siffra för 2009 är 31%.

Antal och andel elever med slutbetyg som slutfört utbildningen inom respektive program.

	Antal elever med slutbetyg 2005/2006	Andel % elever med slutbetyg 2005/2006	Antal elever med slutbetyg 2006/2007	Andel % elever med slutbetyg 2006/2007	Antal elever med slutbetyg 2007/2008	Andel % elever med slutbetyg 2007/2008	Antal elever med slutbetyg 2008/2009	Andel % elever med slutbetyg 2008/2009
Bregårdsskolan								
Barn- och fritidsprogrammet	15/16	93,8	8/15	53,3	14/20	70,0	10/10	100
Estetiska programmet	23/31	74,2	12/16	75,0	14/19	73,7	13/23	56,5
Handels- och administrationsprogrammet	29/34	85,3	9/13	69,2	8/12	66,6	17/21	81
Media programmet							16/19	84,2
Samhällsprogrammet	84/99	84,8	83/101	82,2	89/94	94,7	49/57	86,0
Bergslagskolan								
Datortekniska programmet	-	-	-	-	16/19	84,2	15/25	60
Elprogrammet	21/21	100	22/24	91,7	15/23	65,2	15/15	100
Energi-programmet	7/9	77,8	8/8	100	11/14	78,6	13/14	92,9
Fordonsprogrammet	9/13	69,2	9/11	81,8	10/13	76,9	9/14	64,3
Hotell- och restaurangprogrammet	19/22	86,4	23/24	95,8	14/17	82,4	19/23	82,6
Hantverksprogrammet Frisör	14/14	100	12/13	92,3	10/10	100	14/14	100
Naturvetenskapsprogrammet	43/46	93,5	35/38	92,1	38/40	95,0	34/37	91,9
Omvårdnadsprogrammet	3/6	50	12/14	85,7	10/13	76,9	14/16	87,5
Teknikprogrammet (natur)	14/17	82,4	7/7	100	5/6	83,3	6/6	100
Teknikprogrammet (teknik)	16/17	94,1	14/19	73,7	16/17	94,1	11/11	100
Industriprogrammet							6/8	75
Totalt antal och andel elever med slutbetyg	303/353	85,8	262/312	84,0	270/323	83,6	261/313	83,4

Kommentar:

De elever som inte uppnår slutbetyg har så stor frånvaro på en eller flera kurser så att lärarna saknar underlag för att kunna sätta betyg. Det ska i sammanhanget sägas att det finns elever, företrädesvis på de yrkesförberedande programmen, som i lägre grad prioriterar att arbeta för att få betyg i vissa kurser.

Redovisning av genomsnittligt betygspoäng

Betygspoängen beräknas enligt följande: För varje G erhålls 10 poäng, VG ger 15 poäng och MVG ger 20 poäng. Betygspoängen multipliceras sedan med respektive kurs poäng och divideras därefter med 2500 poäng.

Genomsnittligt betygspoäng

	2006	2007	2008	2009
Samtliga kommuner i riket	14,1	14,1	14,0	14,1
Kommungruppen	13,8	13,9	13,3	13,5
Karlskoga	13,1	12,9	12,6	12,8

Andel elever som avslutat utbildningen inom 4 år

	2006	2007	2008	2009
Samtliga kommuner i riket	74%	76%	76%	76%
Kommungruppen	76%	75%	74%	72%
Karlskoga	71%	77%	72%	76%

Andel elever med grundläggande högskole- och universitetsbehörighet

	2006	2007	2008	2009
Samtliga kommuner i riket	89%	89%	89%	90%
Kommungruppen	90%	90%	90%	91%
Karlskoga	85%	83%	83%	88%

Analys

För år 2009 kan konstateras en viss förbättring när det gäller måluppfyllelsen. Vid genomgång av de olika programmens genomsnittliga meritvärde kan det konstateras att Barn- och fritidsprogrammet har en kraftig minskning jämfört med föregående år, från meritvärde 11,6 år 2008 till meritvärde 7,9 år 2009. Det ska dock påpekas att det endast var tio elever som gick ut 2009 från programmet och av dessa tio var det endast sex som kan anses ha skött sina studier.

Det är svårt att hitta generella faktorer till att förklara det genomsnittliga meritvärdet samt vad som skulle kunna bidra till att höja detta. En djupare analys på programnivå är säkert nödvändig för att hitta faktorer som är viktiga för att nå en ökad måluppfyllelse.

Glädjande är ändå att antalet elever som avslutat utbildningen inom fyra år ligger i nivå med andelen för riket och över kommungruppen. En höjning på fyra procentenheter jämfört med föregående år kan konstateras. En förbättring har också skett när det gäller andelen elever som har grundläggande universitets- och högskolebehörighet, en ökning från 83 till 88 procent.

Analys av måluppfyllelsen i matematik, svenska och engelska

Det kan konstateras att det är matematiken som utgör den kurs där eleverna har svårast att få godkänt betyg. I matematik görs en diagnos på Bergslagsskolan när eleverna börjar på gymnasiet. Den diagnosen visar att många elever inte har kunskaper som motsvarar det betyg som de erhållit i grundskolan. Diagnosen består av delar från ett gammalt nationellt prov och testar kunskaper som är av grundläggande karaktär och som eleverna ska besitta om de uppnått lägst betyget G i årskurs 9.

I ämnet svenska är det många elever som inte klarar B kursen. Det är stora variationer mellan programmen år från år i B kursen, däremot är resultaten i A kursen mer konstant över åren.

Engelska A är den kurs av de ovan redovisade där eleverna klarar sig bäst. Endast 13 elever av totalt 313 har ej uppnått godkänt betyg.

Åtgärder för ökad måluppfyllelse

- Lärarna följer upp eleverna med hjälp av omdömen två gånger om året och åtgärder planeras för de elever som riskerar IG i någon kurs.
- Genomgång av den individuella studieplanen ska ske i början av höstterminen så att elever med IG eller avsaknad av betygsnotering i kurser fångas upp för planering av åtgärder.
- Utveckla stödet när det gäller matematik och svenska.
- Respektive arbetslag arbetar för och följer upp målen i arbetsplanerna med avseende på ökad måluppfyllelse ur ett kunskapsperspektiv.

Styrmått

Andel elever som upplever att de har arbetsro under lektionerna

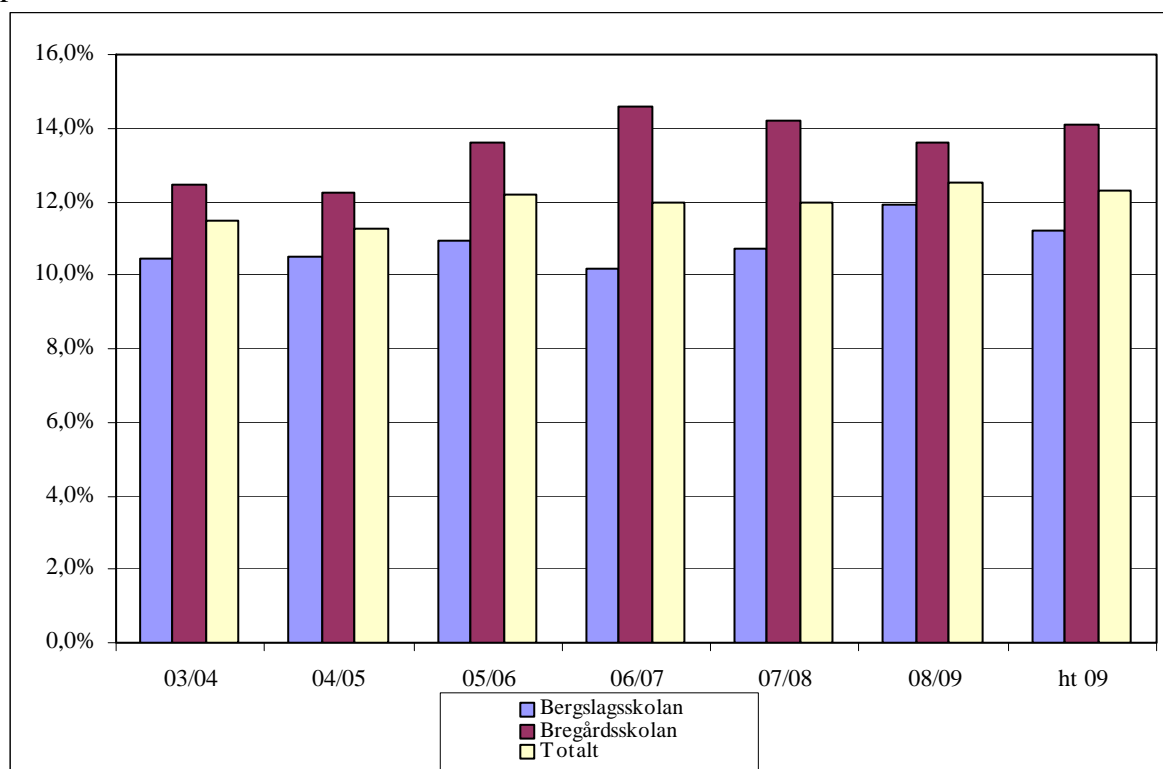
I den "Nöjd brukarundersökning" som kommunen genomfört 2009 har skolorna följande värde på frågan "Om du tänker på hur det är på lektionerna i stort - arbetsro"

Bergslagsskolan: NBI 59

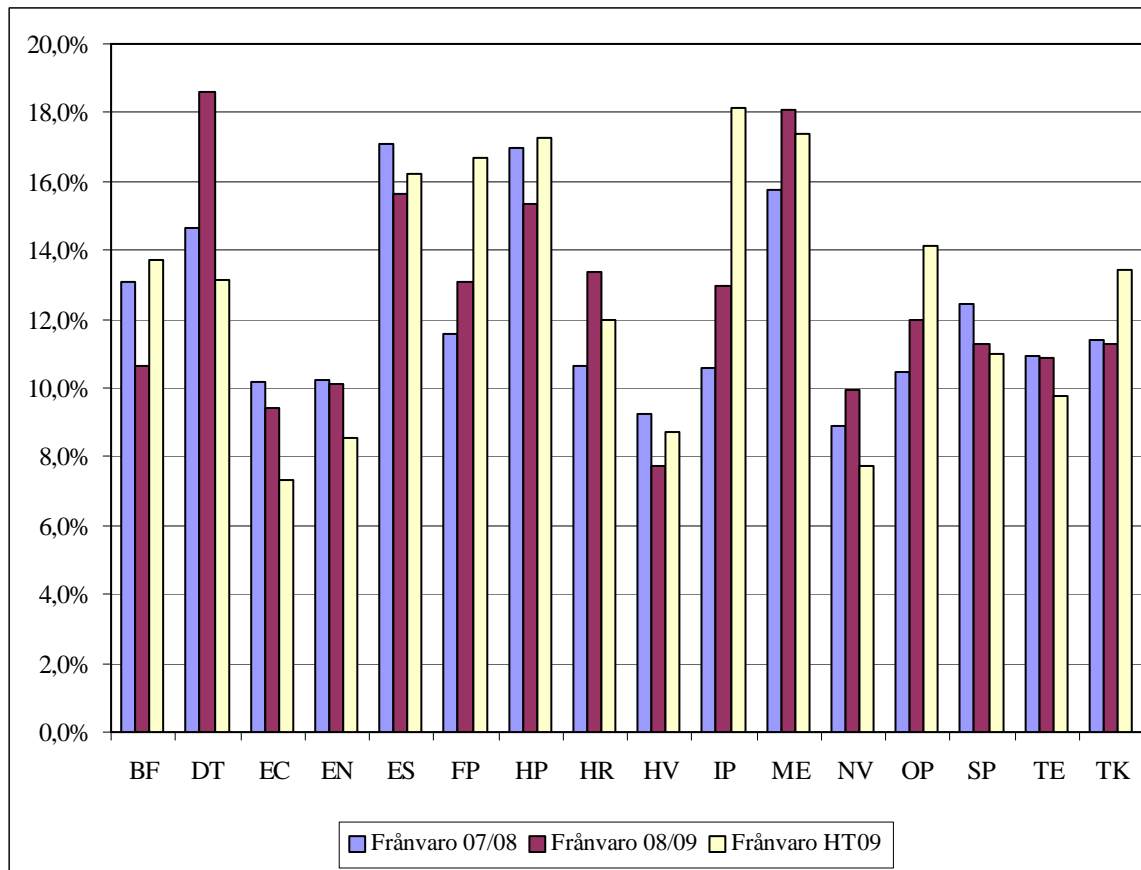
Bregårdsskolan: NBI 53

Redovisning av elevernas frånvaro

Nedan följer en redovisning av elevernas frånvaro per läsår vid de båda gymnasieenheterna under perioden år 2004 till år 2009.



Frånvaro per program



Analys av elevernas frånvaro

Den totala frånvaron ligger även i år runt 12 procent trots ett allt mer intensifierat arbete med att följa upp elevernas frånvaro. En tendens som märks är att de elever som rapporterats till CSN och som förlorar sitt studiebidrag inte har så hög motivation att förbättra sin närvaro för att återfå studiebidraget. En annan tendens är att antalet elever med någon form av psykiska/psykosociala problem blir fler. Av dessa elever är det flera som under en längre tidsperiod har hög sjukfrånvaro.

De program vars elever som visat på högst frånvaro under redovisad tidsperiod är Mediaprogrammet, Handelsprogrammet och Estetiska programmet. Eleverna på Industriprogrammet är de elever som har ökat frånvaron markant under höstterminen 2009 och är nu dem som har högst frånvaro av alla.

4. Förskolan och skolan arbetar för ett ökat elevinflytande

Styrmått

Andel elever som upplever att de har inflytande över sitt lärande i grundskolan, gymnasiet och Vuxenutbildningen.

Av undersökningen "Liv och hälsa ung" som genomförs vartannat år i Örebro län av Samhällsmedicinska enheten framgår följande för åk 2 år 2009:

Frågeställning	Kön	Bregårds- skolan	Bergslags- skolan	Örebro län
Eleverna får vara med och påverka det man gör i skolan. Andelen elever som svarat ganska ofta eller nästan alltid	Flickor	31	19	35
	Pojkar	25	15	29
Lärarna planerar tillsammans med oss elever. Andelen elever som svarat ganska ofta eller nästan alltid.	Flickor	31	18	33
	Pojkar	18	20	29
Vi elever får vara med och bestämma vilka regler som ska vara på skolan. Andelen elever som svarat ganska ofta eller nästan alltid	Flickor	22	19	25
	Pojkar	18	10	22

Här skiljer sig skolorna åt och Bregårdsskolan ligger närmre länssiffrorna än vad Bergslagsskolan gör. Det kan dock konstateras att elevinflytande, både när det gäller skolan i stort och inflytandet på undervisningen behöver utvecklas.

I den "Nöjd brukarundersökning" som kommunen genomfört 2009 har skolorna följande värde på frågan "Om du tänker på elevernas inflytande på skolan i stort – påverkar/bestämma över ditt lärande"

Bergslagsskolan: NBI 52

Bregårdsskolan: NBI 52

Åtgärder för ökad måluppfyllelse

En studiedag gällande elevinflytande genomfördes i mars 2010.

Fortsatt arbete med att utveckla de redan befintliga forumen för elevinflytande såsom elevråd, programråd och skolkonferens.

5. Förskolan och skolan arbetar hälsofrämjande ur ett folkhälsoperspektiv.

Styrmått

Andelen pojkar respektive flickor som upplever sig ha en god fysisk och psykisk hälsa.

Av undersökningen "Liv och hälsa ung" som genomförs vartannat år i Örebro län av Samhällsmedicinska enheten framgår följande för åk 2 år 2009:

Frågeställning	Kön	Bregårdsskolan	Bergslagskolan	Örebro län
Andel som rent allmänt mår mycket bra eller bra	Flickor	78	75	79
	Pojkar	82	84	87
Andel som de tre senaste månaderna ofta eller alltid haft orolig sömn	Flickor	14	19	17
	Pojkar	4	7	7
Andel som de tre senaste månaderna ofta eller alltid känt sig stressad	Flickor	45	52	58
	Pojkar	39	11	22

När det gäller elevernas skattning av hur de mår visar den här undersökningen att eleverna i Karlskoga generellt mår lite sämre än i länet. Den stora skillnaden mellan hur stressade pojkarna känner sig på de båda skolorna är anmärkningsvärd.

I den "Nöjd brukarundersökning" som kommunen genomfört 2009 har skolorna följande värde på frågan "Om du tänker på din hälsa i stort – hur tycker du att du mår för dagen?"

Bergslagsskolan: NBI 70

Bregårdsskolan: NBI 62

Under våren 2009 deltog för första gången några lärare samt elevhälsans personal i ett länsövergripande nätverk för en hälsofrämjande gymnasieskola. Efter detta bildades arbetsgrupper på båda skolorna för att jobba med hälsofrämjande skolutveckling. Inför läsåret 2009/10 har gymnasieskolan beslutat att arbetet ska utgå ifrån återkommande teman under en treårsperiod. Dessa teman är: "Våga vara stark", "Kärlek, lust och längtan", "Med själ och hjärta". Årets tema "Våga vara stark" tar upp frågor kring mobbing och likabehandling.

På Bregårdsskolan ingår elever i skolans arbetsgrupp för hälsofrämjande skolutveckling och på Bergslagsskolan är avsikten att det även där ska ingå elever i gruppen.

Som ett led i det hälsofrämjande arbetet har sortimentet i skolornas elevcafeterior förändrats och är nu mer hälsosamt. Söta drycker, godis och delicatobitar har utgått ur sortimentet.

Åtgärder för ökad måluppfyllelse

Fortsatt deltagande i läsnätverk och arbetsgrupper för hälsofrämjande skolutveckling.

Komvux

1. Alla barn och elever känner sig trygga i förskola och skola

Styrmått

Andel barn och elever i procent som upplever sig mötta med respekt och hänsyn

Arbetet i verksamheten

Diskussioner om etik, moral, människors lika värde, jämställdhet mellan könen och demokratins grunder genomförs ämnesvis i kurser som Religion, Samhällskunskap, Svenska/Svenska som andraspråk, Etik och livsfrågor samt Människan socialt och kulturellt. Skolan kartlägger regelbundet förekomsten av kränkningar. Enkätundersökning genomförs bland eleverna i oktober. Resultatet sammanställs och utvärderas i personalgruppen.

Resultat

Andel elever i procent som anser att de bemöts med respekt och hänsyn.

Komvux

Svarsalternativ	2008	2009	Differens +/-
Ja	98	96	-2

Sfi

Svarsalternativ	2008	2009	Differens +/-
Ja	-	100	

Analys

Enkäten visar att eleverna känner sig väl behandlade. Ett fåtal elever menar att kränkning har förekommit någon enstaka gång.

Under året har Komvux fått in en rapport om kränkande handling. Fallet gällde kränkande handling (knuff) mellan två studerande som har en privat relation.

Åtgärder för ökad måluppfyllelse

Andel elever som anser att de bemöts med respekt och hänsyn är oförändrat jämfört med föregående år. Inga extra insatser planeras för 2010.

2. Likabehandlingsplaner upprättas och hålls aktuella.

Styrmått

Andel elever som känner till skolans likabehandlingsplan

Arbetet i verksamheten

Skolan har en gemensam likabehandlingsplan för Komvux och Sfi. Planen finns också på lätt svenska. Likabehandlingsplanen revideras och behandlas enligt föreskrifter i skollag och diskrimineringslag. Målet som vi uppnår, är att hålla planen aktuell och se till att den efterlevs.

För att skapa medvetenhet och förankra likabehandlingsplanen bland studerande har all personal initialt en genomgång av likabehandlingsplanen under introduktionssamtalen eller i början av kursen. Planen delas ut till varje elev. Uppföljning av planen sker kontinuerligt vid elevsamtal.

Resultat

Andel elever som känner till skolans likabehandlingsplan.

Komvux

Svarsalternativ	2008	2009	Differens +/-
Ja	70	77	+7

Sfi

Svarsalternativ	2008	2009	Differens +/-
Ja	-	83	

Analys

Jämfört med föregående år är det något större andel elever som känner till skolans likabehandlingsplan.

Åtgärder för ökad måluppfyllelse

Inga ytterligare insatser planeras för 2010.

3. Förskolan och skolan arbetar för en ökad måluppfyllelse ur ett kunskapsperspektiv

Arbetet i Komvux

En bra studieplanering är en förutsättning för att en sökande ska bli antagen till rätt utbildning. Samtliga studerande som har någon form av studiefinansiering, studiemedel eller studiehjälp, har en individuell studieplan. Att sådana ska finnas är fastslaget i Förordning för kommunal vuxenutbildning. Den individuella studieplanen upprättas i samarbete med skolans studie- och yrkesvägledare.

Skolan använder nationella prov som stöd vid betygssättning. Vårt flexibla upplägg gör att de ungdomsgymnasiala tiderna inte är anpassade för vuxnas lärande. Vid andra tider används gamla sekretessbelagda prov som stöd vid betygssättning. Resultaten på nationella prov motsvarar riket i övrigt.

Resultat

Andel kursdeltagare i Svenska A, Engelska A och Matematik A som nått minst betyget Godkänt (G) uttryckt i procent.

År	Svenska A	Engelska A	Matematik A
Karlskoga lå 2007/08	92	95	95
Karlskoga lå 2008/09	78	73	71
Riket lå 2008/09	82	83	78

Källa: Betyg och studieresultat, Skolverket.

För den grundläggande vuxenutbildningen finns ingen nationell statistik som jämförelse.

Analys

För de studerande som slutför sina studier på gymnasial nivå märks en viss försämring från föregående läsår. Att det förekommer förändringar mellan åren får anses naturligt och nationell betygsstatistik visar att Komvux i Karlskoga under flera år legat högre än riksgenomsnittet.

I den grundläggande vuxenutbildningen fanns läsåret 2008/09 123 kursdeltagare i Svenska som andraspråk, Samhällskunskap, Engelska och Matematik. Enligt Skolverkets statistik slutförde 74 procent påbörjad kurs och 26 procent avbröt studierna. Övriga fortsatte påbörjad kurs, gick vidare till gymnasiala kurser eller avslutade sina studier. Anledningen till att en kursdeltagare ej erhållit betyg kan vara att eleven nyss har påbörjat kursen eller bedömer att ett betyg är ointressant. I Engelska och Matematik är det vanligt att deltagarna repeterar vissa delar av kursen under en termin för att sedan gå vidare till A-kurserna på gymnasial nivå. Högst andel betyg har studerande i Svenska som andraspråk. Som stöd vid betygsättning används grundskolans ämnesprov för år 9.

Åtgärder för ökad måluppfyllelse

Lärarna följer upp elever som riskerar att inte klara kursen genom att diskutera studieteknik och bakomliggande orsaker. Vid behov uppmanas eleven att ta kontakt med studievägledaren för eventuellt revidering av den individuella studieplanen.

Arbetet i Sfi

En viktig utgångspunkt för bra studieresultat är att den sökande erbjuds den utbildning hon/han är i behov av. För att skapa en bild av det aktuella utbildningsbehovet respektive vilken studieväg och kurs som är relevant ges alla sökande till Sfi ett introduktionssamtal tillsammans med lärare och tolk där en bedömning görs av kunskaper i Svenska som andraspråk och läs- och skrivförmåga. Sökande med tidigare studieavbrott och många undervisningstimmar analyseras vad gäller möjligheterna att fullfölja den sökta utbildningen. En elev som avbrutit utbildningen ska enligt Skollagen ges möjlighet att påbörja utbildningen igen om särskilda skäl talar för detta.

Resultat

Andel kursdeltagare i Svenskundervisning för invandrare (Sfi) som under läsåret fullföljer respektive kurs och nått minst betyget Godkänt (G) uttryckt i procent. Kursdeltagarna har prioriterats efter högsta godkända kurs inom respektive studieväg.

År	Sfi 3 (Kurs D)	Sfi 2 (Kurs C)	Sfi 3 (Kurs B)
2009	41	31	21
2008	35	33	2

Analys

Av de elever i respektive kurs som ej erhållit betyg har några gått till arbete, andra har flyttat eller är föräldralediga. Övriga fortsätter påbörjad kurs.

Sfi är en skolform där eleverna kan påbörja och avsluta utbildningen när som helst under året. Undervisningen för en elev med rätt till Sfi ska finnas att tillgå så snart som möjligt. Om det inte finns särskilda skäl ska undervisningen kunna påbörjas inom tre månader. Eftersom eleven börjar studierna på sin språkliga nivå och avslutar dem när målen för utbildningen har uppnåtts varierar studietiden kraftigt.

För att bedöma resultaten i Sfi måste därför en grupp elever som börjar under samma tidsperiod följas under relativt lång tid.

Åtgärder för ökad måluppfyllelse

- Ett nytt arbetssätt med mer individualiserad undervisning har utarbetats för kurs 3D.
- Rektor genomför tillsammans med lärarna i juni och december en uppföljning av samtliga deltagares studieresultat och beslut tas om förutsättningar finns att nå ett betyg i aktuell kurs.

- Utvecklingssamtal genomförs med samtliga studerande en gång per termin, vid behov tillsammans med tolk.

4. Vuxenutbildningen arbetar för ett ökat elevinflytande.

Styrmått

Andel elever som upplever att de har inflytande över sitt lärande i grundskolan, gymnasiet och Vuxenutbildningen.

Arbetet i verksamheten

De studerande ska ha inflytande över sin utbildning och delaktighet samt ta stort ansvar för det egna lärandet. De kunskaper som den vuxne erövrar i andra sammanhang, till exempel i yrkes- och arbetsliv ska beaktas och tillvaratas i undervisningen.

Detta sker i Komvux genom att:

- Vid upprättandet av den individuella studieplanen hos studievägledaren tas elevens förkunskaper i beaktande.
- Validering/prövning sker vid behov.
- I och med den flexibla studiemodellen ges eleven möjligheter till inflytande under ansvar.

Detta sker i Sfi genom att:

- Eleverna informeras vid introduktionssamtal och fortlöpande under studietiden om eget ansvar.
- Språkpraktik erbjuds.
- Delar av utbildningen bedrivs genom självstudier.

Resultat

Andel elever som anser sig ha inflytande över sitt lärande uttryckt i procent.

Komvux

<i>Svarsalternativ</i>	<i>År 2008</i>	<i>År 2009</i>	<i>Differens +/-</i>
<i>Helt</i>	49	66	+17
<i>Delvis</i>	42	30	+12

Ingen uppföljning genomfördes i Sfi under 2009.

Analys

Merparten av de studerande i Komvux anser att de har inflytande över sitt lärande. Inga extra insatser har gjorts under året inom detta område.

Hösten 2009 önskade förvaltningsledningen träffa elevgrupper för att prata om elevinflytande. Ingen elev i Komvux visade intresse för att delta i samtalen. Det är svårt att engagera vuxenstuderande för uppgifter som ligger utanför ordinarie skolarbete. De flesta har ett digert program och kan eller vill inte gärna satsa den egna dyrbara tiden på annat än studier.

Åtgärder för ökad måluppfyllelse

Inga ytterligare insatser planeras för 2010.

Skolans egna mål/styrmått

Andel kursdeltagare som slutför påbörjad kurs i Komvux.

Arbetet i verksamheten

För att minimera antalet avbrott har ett antal åtgärder vidtagits.

Intagningsrutinerna har förbättrats ytterligare och vid tveksamheter uppmanas alltid den sökande att kontakta studie- och yrkesvägledaren för ett studieplaneringssamtal.

Vid kursstart genomför samtliga lärare tillsammans med eleven en individuell kursplanering, där läraren och eleven planerar kursen utifrån elevens mål, syfte med kursen och tidigare kunskaper. Om eleven inte följer uppgjord kursplanering kontaktar läraren eleven. Kvarstår problemen med ringa studieaktivitet efter flera påstötningar registreras avbrott i skolans administrativa system, Procapita. Eleven erbjuds vid behov hjälp av studie- och yrkesvägledaren, då avbrott kan påverka elevens studiestöd och fortsatta försörjning.

Resultat

Andel kursdeltagare som slutför påbörjad kurs uttryckt i procent.

Verksamhet	År 2008	År 2009	Differens +/-
Komvux	84	90	+6

Analys

Den definition av studieavbrott som erbjuds bland de nationella styrdokumenterna återfinns i Förordning om kommunal vuxenutbildning, 6 kap.1 §. Avbrott från kurs beskrivs som följer:

”Om en deltagare har påbörjat en kurs eller en delkurs och därefter uteblivit från den under mer än en månad i följd, utan att detta berott på sjukdom eller utgjort beviljad ledighet, skall deltagaren anses ha avgått från kursen. Rektorn får medge undantag, om det föreligger synnerliga skäl.”

Vuxenutbildningen kommer alltid att ha en relativt hög avbrottsfrekvens. Vissa avbrott kan minimeras genom förändringar i verksamheten medan andra avbrott får betraktas som positiva ur ett individperspektiv. Avbrott p.g.a. att individen erhållit ett arbete eller gått vidare till högre utbildning är exempel på avbrott som får anses som positiva.

I analysen av vårt eget material har vi tittat på när elever avbryter och varför. Elever avbryter under hela terminen från första veckan till slutet av terminen. Sena avbrott betyder troligen att man inte får önskat betyg.

Avbrott gör man också för att byta kurs - till lägre eller högre nivå eller till annat ämne.

Uppföljning av kursavbrotten visar att 55 procent gjorts av personliga skäl, ändrade planer, tidsbrist eller felval av nivå på studierna. Dessa avbrott är inte negativa. Det är skäl som inte går att påverka från lärarnas sida. När det gäller övriga studieavbrott, 36 procent, berodde avbrotten på inaktivitet, d.v.s. den studerande har inte följt uppgjord kursplanering. Detta är en förbättring jämfört med föregående år då 45 procent av avbrotten berodde på inaktivitet.

Åtgärder för ökad måluppfyllelse

- Lärarna kommer även fortsättningsvis att kontakta studerande som inte följer sin kursplanering, spara all kontakt med den studerande som underlag för kursavbrottet.
- Vid upprättandet av den individuella studieplanen bör studie- och yrkesvägledaren ge råd till studerande att inte läsa för många kurser/poäng.
- Vid tveksamheter om på vilken nivå den studerande ska tas in genomförs tester före intagning alternativt vid kursstart. Detta gäller främst i engelska och matematik.

FRAMTID OCH VERKSAMHETSUTVECKLING

Gymnasieskolan

För gymnasieskolan är den stora utmaningen att tillsammans med alla skolreformer, samverka mellan Karlskoga och Degerfors kommun, gymnasiebygge mm skapa möjlighet till en skolutveckling för en ökad måluppfyllelse i ett kunskapsperspektiv. En ökad samsyn mellan enheter och personalgrupper är avgörande för att elever skall mötas på ett gott sätt och att värdegrundsarbetet är levande ända ut till eleven.

Komvux

Komvux

Yrkesvux, den satsning på yrkesinriktad gymnasial vuxenutbildning som infördes hösten 2009, fortsätter även 2010. Nytt för 2010 är att statsbidrag även betalas ut för kurser som ger grundläggande behörighet till högskolestudier.

Vuxenutbildningen står liksom gymnasieskolan inför stora förändringar då den nya gymnasierformen genomförs.

Sfi

En Sfi-undervisning med ca 130-150 elever per termin stabiliseras förhoppningsvis. Fortsätter ökningen i samma takt som de senaste terminerna måste fler lärare anställas och rumsfrågan lösas. Nya webbaserade nationella prov som ska genomföras våren 2010 blir en utmaning.

LIKABEHANDLINGSPLANEN

Sedan våren 2006 finns lagen om likabehandling, Lagen om förbud mot diskriminering och annan kränkande behandling av barn och elever. Lagen omfattar trakasserier av flera olika slag. Trakasserier som har samband med sexuell läggning, kön samt sexuell karaktär (sexuella trakasserier).

Alla enheter inom förskolan har en likabehandlingsplan som nu är presenterad för alla föräldrar. Den revideras varje år och syftet är att den ska vara ett levande dokument och hela tiden finnas med i förskolans arbete.

På grundskolan har alla enheter en likabehandlingsplan som bygger på en kommungemensam grundstruktur.

Följande gemensamma erfarenheter finns från arbetet med likabehandlingsplanen;

- att snabbt agera då tidiga signaler finns på diskriminering och/eller kränkande behandling.
- att kontinuerligt använda likabehandlingsplanen i undervisningen både förebyggande och vid akuta åtgärder.
- att göra likabehandlingsplanen känd bland elever, personal och föräldrar.
- att det klart framgår att det förebyggande arbetet ska bygga på diskrimineringsgrunderna: kön, funktionshinder, religion och annan trosuppfattning, etnicitet, homosexualitet, könsöverskridande identitet eller uttryck, ålder samt annan kränkande behandling såsom mobbning.

Skolorna redovisar en rad olika förebyggande åtgärder som finns på de olika enheterna. Olika antimobbningsteam, kamratstödjare, vuxenteam finns direkt i verksamheten. Ökad kunskap om likabehandlingsplanen är en annan insats. Ökad kunskap om lagstiftning och åtgärder på enheten ges till lärare på olika personalmöten och arbetsplatsträffar, till föräldrar på föräldramöten och till elever i undervisningen

Båda gymnasieskolorna, Bergslagsskolan och Bregårdsskolan har likabehandlingsplaner som revideras årligen. Samtliga elever som börjar i gymnasiet får likabehandlingsplanen. Eleverna i årskurs 2 och 3 uppdateras om likabehandlingsplanen vid höstterminens start.